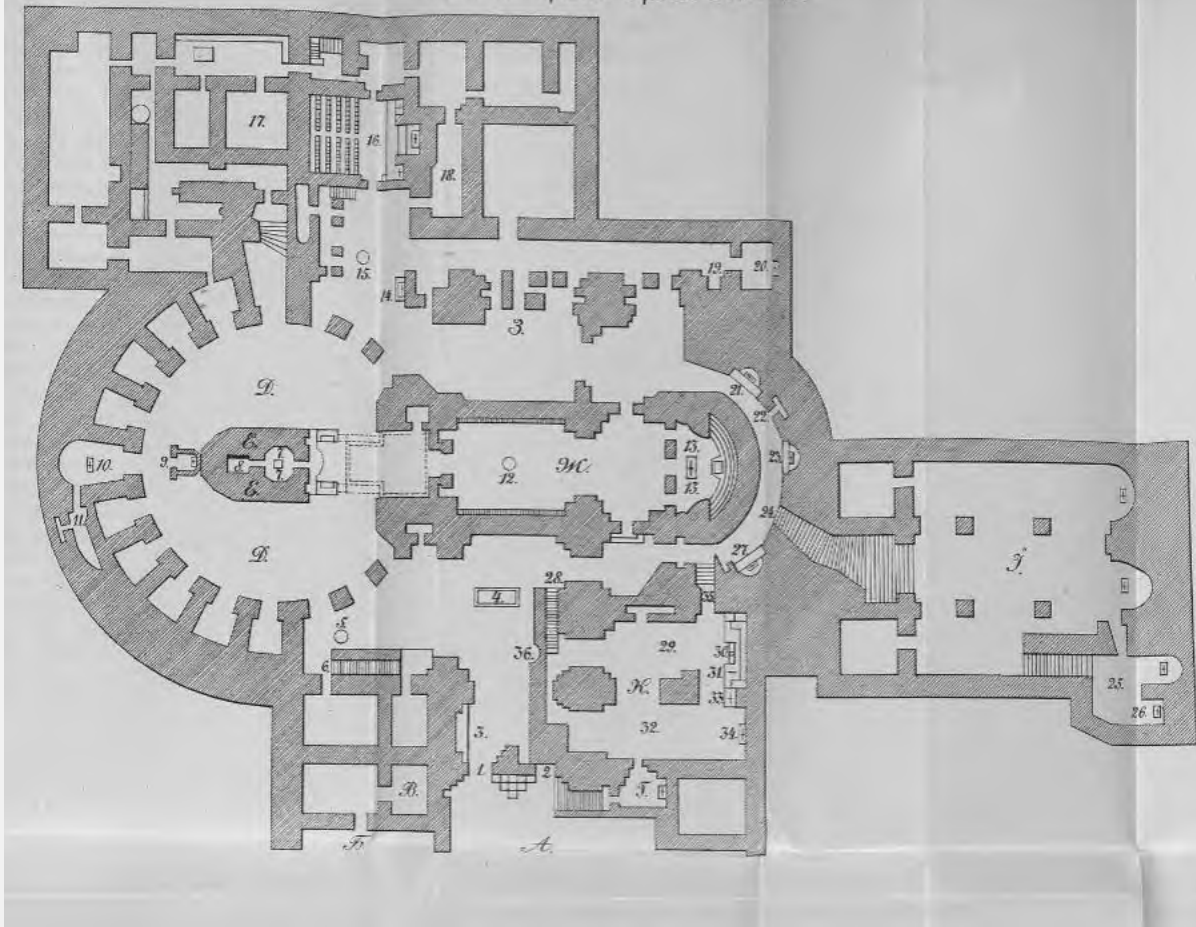


"ВИЗУАЛЬНЫЕ ИСТОЧНИКИ ПО ИСТОРИИ
РУССКОГО ПРАВОСЛАВНОГО ПАЛОМНИЧЕСТВА
В КОНЦЕ XIX - НАЧАЛЕ XX ВВ.:
ХАРАКТЕРИСТИКА И ВОЗМОЖНОСТИ
ПРИМЕНЕНИЯ"

Планъ храма Гроба Господня.

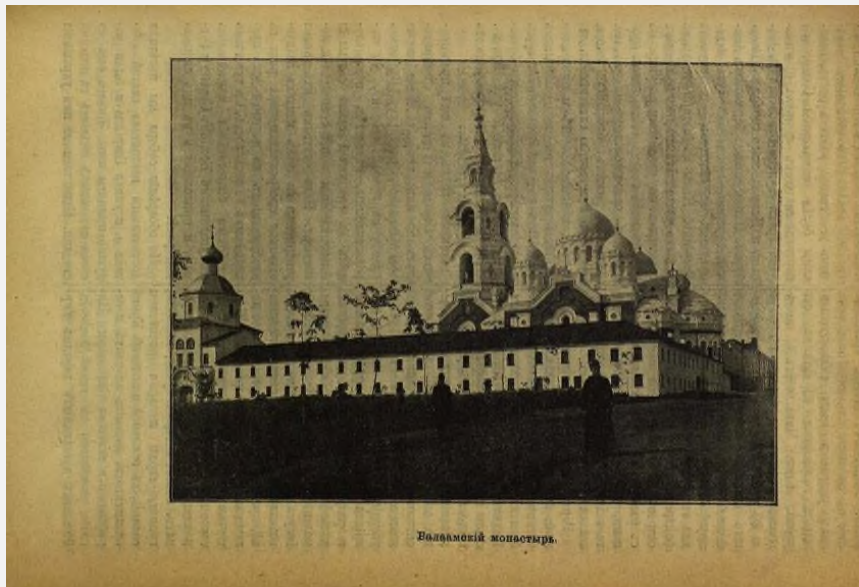


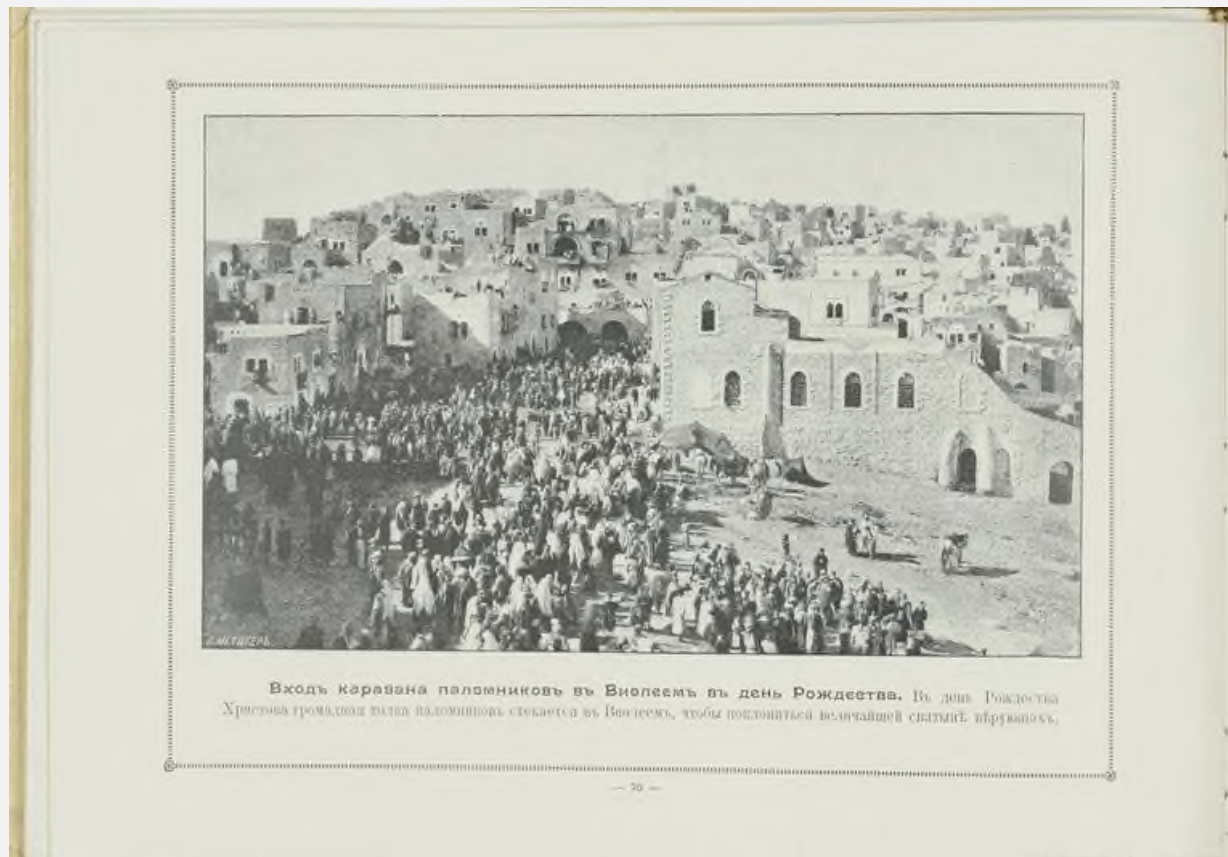
Из впечатлений паломника во св. землю // Вятские епархиальные ведомости. 1896. -№6

- А. Площадь предъ храмомъ Гроба Господня.
- Б. Греческая патриархія старая.
- В. Колокозня.
- Г. Латинская церковь скорби Богоматери.
- Д. Ротонда (круглый храмъ) Гроба Господня.
- Е. Часовня Гроба Господня.
- Ж. Греческій соборный храмъ Воскресенія.
- З. Арки Дѣвы.
- 1. Подземная церковь св. Елены.
- К. Голгова.

- 1. Лѣвая дѣйствующая половина входныхъ дверей.
- 2. Правая задѣланная половина входныхъ дверей.
- 3. Мѣсто возлежанія турешскихъ привратниковъ.
- 4. Камень муромазанія.
- 5. Мѣсто стоянія св. женъ.
- 6. Лѣстница въ главную армянскую церковь.
- 7. Придѣлъ Ангела.
- 8. Пещера Гроба Господня.
- 9. Коптскій придѣлъ.
- 10. Яковитскій придѣлъ.
- 11. Пещера гробницъ Иосифа и Никодима.
- 12. Камень средоточія (путь) земли.

- 13. Алтарь греческаго храма Воскресенія.
- 14. Католическій престоль Маріи Магдалины.
- 15. Мѣсто явленія Спасителя Маріи Магдалинѣ.
- 16. Католическій придѣлъ явленія Богоматери.
- 17. Францисканскій монастырь.
- 18. Латинская ризница.
- 19. Придѣлъ узъ Христовыхъ.
- 20. Придѣлъ темницы Христовой.
- 21. Придѣлъ Лонгина сотника.
- 22. Задѣланный восточный входъ въ храмъ.
- 23. Придѣлъ раздѣленія ризъ Христовыхъ.
- 24. Лѣстница въ подземную церковь св. Елены.
- 25. Пещера обрѣтенія св. креста Господня.
- 26. Мѣсто, гдѣ были найдены св. крестъ.
- 27. Придѣлъ терноваго вѣнца.
- 28. Лѣстница на Голгову.
- 29. Греческая часть Голговы (придѣлъ распятія Христова).
- 30. Ямына креста Христова и греческій престоль.
- 31. Разѣлвина Голговской скалы.
- 32. Католическій Голговскій придѣлъ пригвожденія ко кресту.
- 33 и 34. Католическіе престолы.
- 35. Двери и лѣстница въ греческій храмъ Воскресенія.
- 36. Входъ въ придѣлъ Адама.





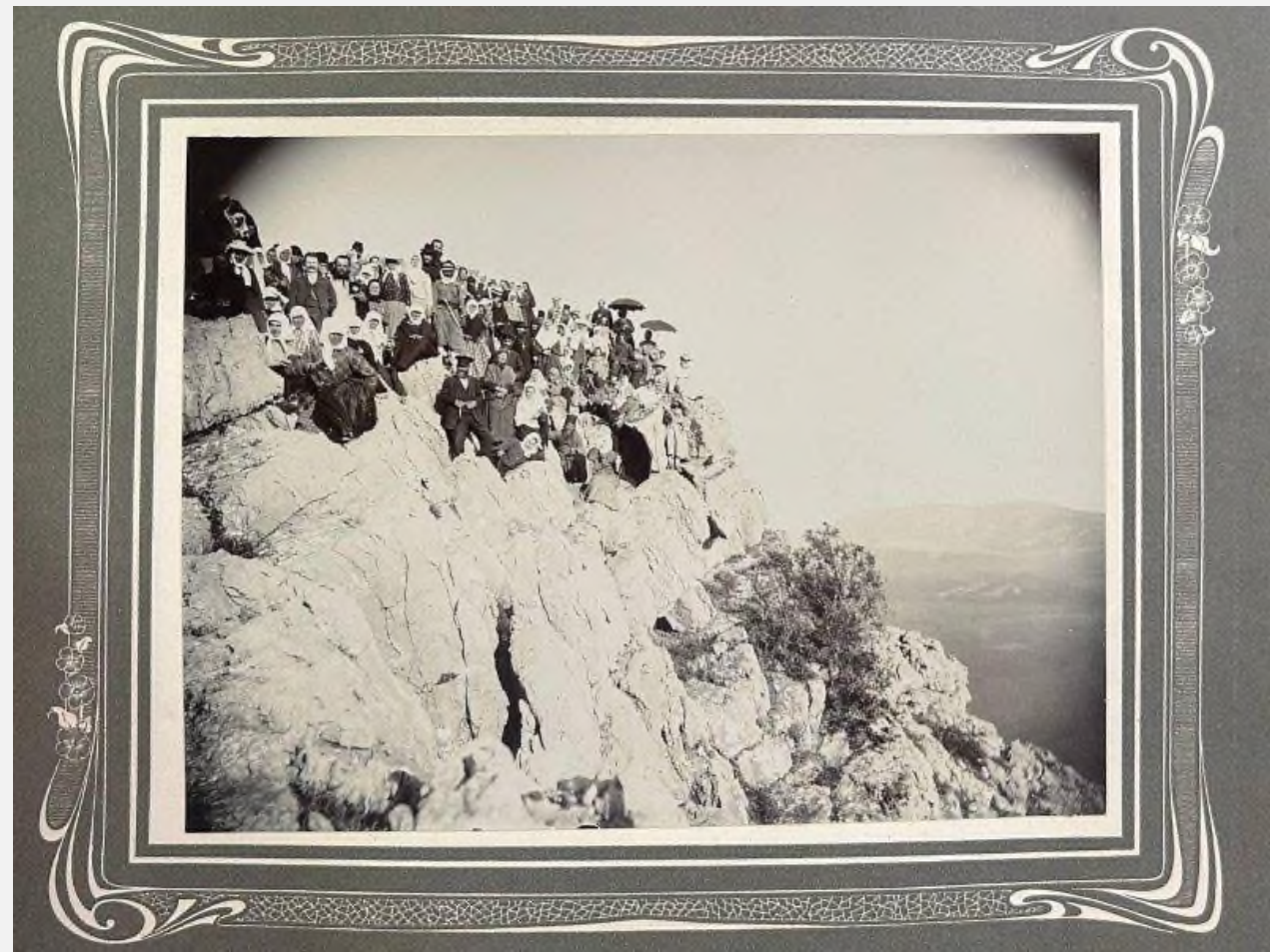
Метцгер П. Святая Земля. Русская церковь в Горнем./
Вход каравана паломников в Вифлеем в день Рождества. -
1902.



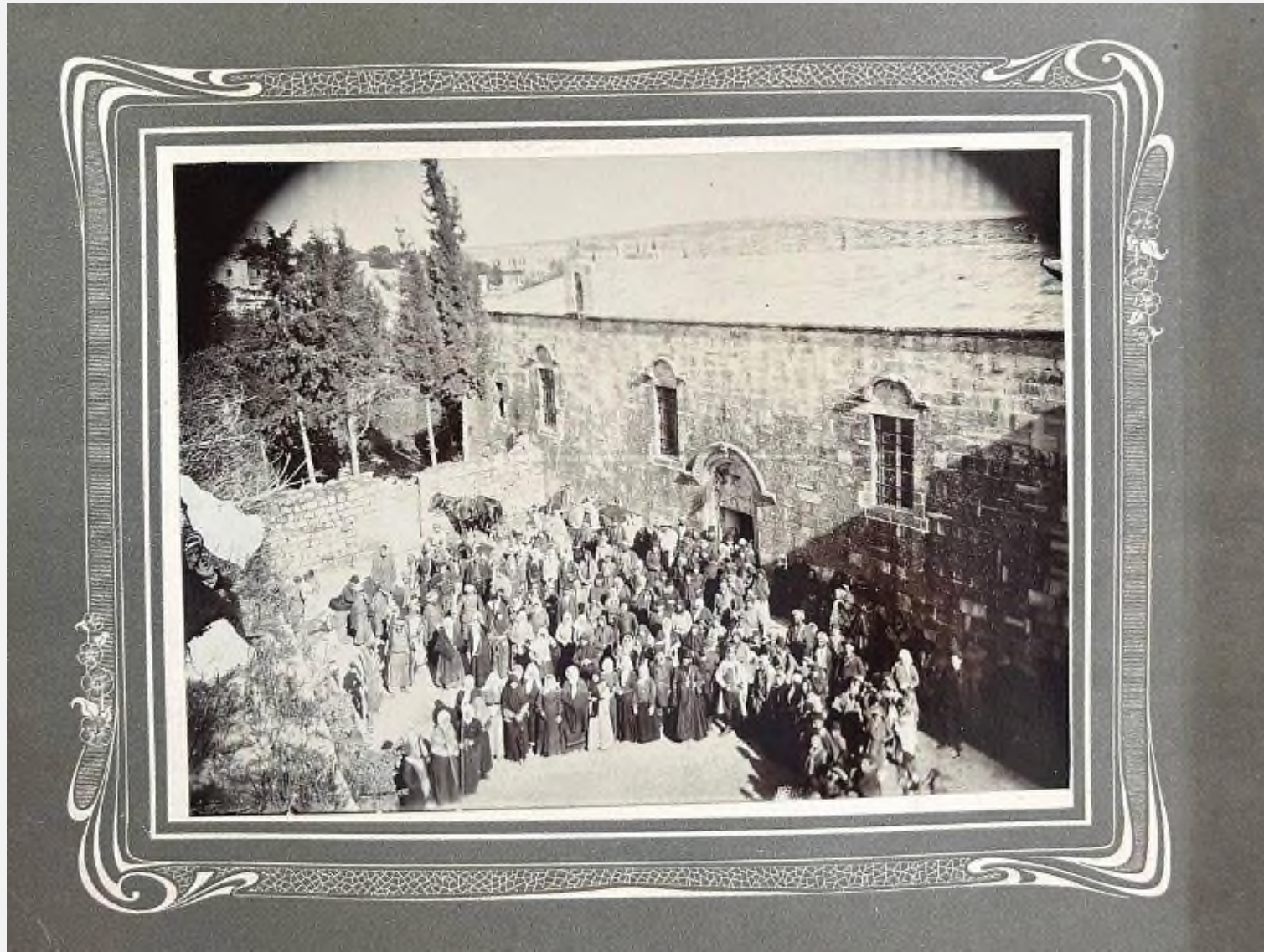
Русские паломники в Яффе. Из альбома «Grosse
Orientfahrt mit dem D.-S.-D. «Moltke» der Hamburg-
Amerika linie Februar-April 1906».



Михайлов Г. Г. Русские паломники на реке Иордан.
1890-е – 1900-е



Русские паломники в Палестине. 1905 г.



Русские паломники в Палестине. 1905 г.



В. Поленов. Лестница и олива. 1882 г.



Н. Кощеев. Рисунок из дорожного альбома. 1891 г.



Русские паломники в Палестине.

Е. Волков. Иерусалим. Осень 1888-1889 г.

ВЫВОДЫ

- Малочисленность визуальных источников на страницах «Епархиальных ведомостей»;
- Фотографии отображают как социальные изменения в среде паломников, так и образы городов и храмов;
- Рисунки больше подчеркивают символичность, созерцательность паломников.
- Визуальные источники подкрепляют сообщения о паломничествах на страницах «ведомостей», а также расширяют представление о самом процессе паломничества и его участниках.