



Факультет социально-экономических
и компьютерных наук

Семинар НУГ

Пермь 2024

Трансформация паломничества в позднеимперской России на материалах епархиальных ведомостей второй половины XIX в. – начала XX вв.

Презентацию подготовили:
Малькова Валерия
Суклемина Анастасия

Статья

- 1. Название:** Трансформация православного паломничества в позднеимперской России: от религиозной практики к туристической индустрии
- 2. Содержание:**
 1. Введение
 2. Основная часть:
 - Транспортные системы и их влияние на паломнические практики
 - Места проживания паломников
 - Отношение паломников к денежным тратам во время паломничества
 - Светское и религиозное в паломничестве
 - Реликвии и сувениры
 3. Заключение
- 3. Апробация:** выступление на конференции «Казанские исторические чтения» (2024)



Цель

Проследить трансформацию паломничества в позднеимперской России на рубеже веков.

Задачи

1. Ознакомиться с историографией;
2. Обозначить ключевые разделы статьи;
3. Выделить примеры из источника;
4. Провести анализ выделенных примеров в рамках рассмотрения паломничества как индустрии;
5. Сделать вывод о степени трансформации паломничества на рубеже веков.

Источник

Региональные епархиальные ведомости.



Контекст

*в течение 50 лет после “Великих реформ”
Александра II “общая длина
железнодорожной сети России увеличилась
примерно **до 70 000 км***

Виктор Тернер отрицал статичность паломнических практик в христианской культуре. Признание динамического характера паломничества дает возможность воспринимать его как явление, проходящее определенные трансформации.

На этот период пришелся расцвет паломничества в Российской империи вследствие модернизации транспорта и ряда других факторов.



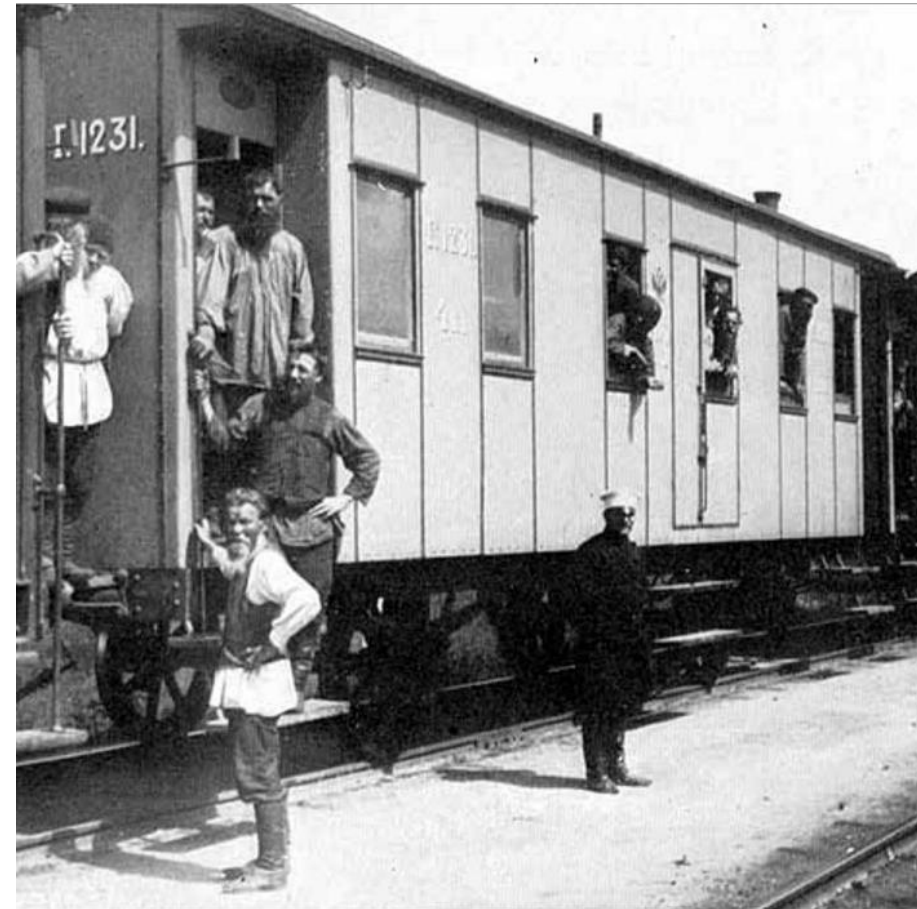
Карта железных дорог Российской империи

Транспортные системы и их влияние на паломнические практики

Транспортные системы сделали паломничество более **быстрым и доступным**.

Духовный путь паломника и подлинность самого паломничества **не нивелируются** из-за использования иных транспортных средств: святыня остается святыней вне зависимости от длительности поездки и вида транспорта.

Новая транспортная система лишь активизировала паломничество, предоставив паломникам возможность потратить больше времени на осмотр святого места [Solovieva: 9-10].



Пассажирский вагон, вторая половина XIX в.

Места проживания паломников

Традиционный паломник как правило остается включенным в религиозное пространство. Его места проживания:

- подворье монастыря
- русские подворья в Святой Земле благодаря деятельности ИППО
- отцепленный вагон (в качестве ночлега)

для курсистов был отцеплен вагон и они расположились в нем на ночлег

На следующий день после Литургии был предложен обед в общей трапезной вместе с братией

Камчатские епархиальные ведомости. Благовещенск.
1987. №15. С. 313-314.



Вагон 3-го класса



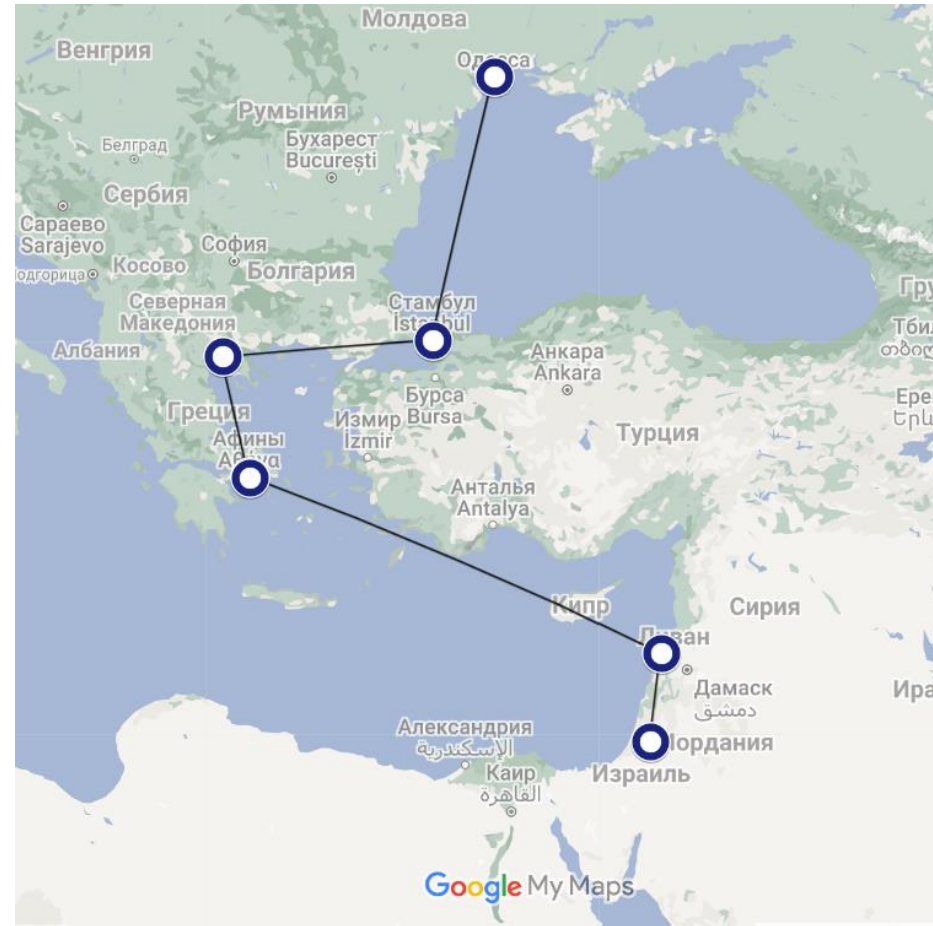
Обед в трапезной Коневского Рождество-Богородичного монастыря. 1896 год

Места проживания паломников

Паломник-турист не задерживается надолго в одном месте, помимо русских подворий предпочитает гостиницы, отели. В месте проживания обращает внимание на мебель, наличие балкона, удобства [Bar, Cohen Hattab 2003: 140].

*Все мы остановились в одном отеле. Номера отеля оказались довольно **просторными, светлыми и чистыми с весьма приличною мягкой мебелью и со всем постельным чистым прибором**; при некоторых номерах, выходящих на улицу, даже имелись **балконы...***

Вятские епархиальные ведомости. 1895. №4-6, №8-11, №17-18, 21. 1896. №6, 13, 22, 24. 1897. №21



Маршрут Ал. Трапицина (1894)



Отношение паломников к денежным тратам

Традиционные паломники экономят на себе, предпочитая менее комфортные условия проживания, чтобы в дальнейшем пожертвовать сэкономленные деньги церкви.

Паломник-турист оценивает услуги и товары с точки зрения дешевизны-дороговизны, отдавая предпочтение более комфортным условиям проживания.

Паломникам часто предоставляются льготы и если с них взимается плата, то в большинстве случаев – это плата символическая. Высокие цены вызывали непонимание: казалось, что продавец пытался нажиться на богомольцах.

Глядь, рублик у нас останется, а мы его снесем Угоднику... Да и вдовице с сиротами есть прибыток.

Моя бабушка (из сельских типов) // Владивостокские епархиальные ведомости. Благовещенск. 1909. № 6/7. С. 204-206

...нельзя было не подивиться алчности хозяев. Ведь за каждый крошечный узелочек давали за одни сутки по 20-30 коп - только возьми

Саровские торжества (Впечатления очевидца) // Владивостокские епархиальные ведомости. Благовещенск. 1903. №19., №20, №21, №22, №24, С. 429-434, 451-452, С. 482-486, С. 498-502. С. 551-558.



Отношение паломников к денежным тратам

11

копеек – плата за кровать в общей палате, порцию щей или супа с хлебом, кашу в Иерусалиме (1895 г.)

20

копеек – это ежедневная плата за помещение, обед из 2-х блюд, горячую воду для чая, использование прачечных и кладовых в «Русских Постройках» в Иерусалиме (1904 г.)

30

копеек – до такой суммы доходила ежедневная плата за хранение узелка в Сарове (1903 г.)





Светское и религиозное в паломничестве

Паломники из одной группы не только разделяют религиозную, торжественную часть паломничества, но и вместе участвуют в светской “игре”, как отмечает В. Тернер.

Лексемы **“экскурсанты”**, **“путешественники”** вместо традиционного **“паломники”**, а также **“экскурсии”** и **“прогулки”** вместо **“паломничество”** все чаще стали появляться в официальных церковных документах, литературных произведениях, периодической печати [Solovieva: 8].

*«Экскурсия в Москву и Троице-Сергиеву лавру»
(1911)*

«Впечатления экскурсанта (из поездки воспитанников Екатеринославской духовной семинарии в Белгород)» (1912)

«В этом местечке, как я знал, есть старинный замок, где, по преданию, жила дочь воеводы сандомирского Марина Мнишек, и мне очень хотелось рассмотреть этот замок, хотелось, чтобы и ученики поглядели на него»

Вареница И. Путешествие в Почаевскую лавру учеников Жванчицкой второклассной школы // Подольские епархиальные ведомости. 1903. №28. С. 21-31.



Реликвии и сувениры

- иконы
- крестики
- книжки против негативных социальных явлений (пьянства, курения табака, воровства, сквернословия)
- флакончик священной воды
- просфоры
- открытки и литографии святынь

Традиция привозить реликвии характеризовала паломнические практики с самого их начала.

У традиционного паломника и паломника нового типа отличалось отношение к памятным вещам. Традиционный паломник воспринимал их как реликвии, а паломник нового типа – как сувениры [Bar, Cohen Nattab 2003: 142].

В монастырской лавочке для всех паломников были куплены крестики и книжки против пьянства, курения табака, воровства, сквернословия, для своей школы была куплена икона Рождества.

Владивостокские епархиальные ведомости. 1903.
№17. С. 389-393.



Заключение

Использование модернизированных или традиционных видов транспорта не определяло тип паломника в дихотомии «турист – паломник».

В паломнических записках появилась новая лексика, связанная со светскими явлениями, что отражало «светские перерывы» паломников-туристов.

Различалось отношение к памятным вещам: для традиционного паломника они были кусочками Святой Земли, священными реликвиями, для паломника-туриста – сувенирами.

Традиционные паломники погружались в религиозную среду, предпочитая более простые условия, жертвовали средствами на богоугодные дела.

Паломники-туристы были в поисках более комфортных условий проживания в отелях и гостиницах, заостряли внимание на стоимости номера и наличии удобств.

Зачастую цены на услуги оставались низкими или же услуги паломникам предоставлялись бесплатно. Недовольство возникало лишь при столкновении с неоправданно высокой стоимостью.

Богомолец во время паломничества существовал в различных измерениях: культурном, историческом, религиозном, коммерческом. Трансформация паломничества на рубеже веков не имела однородный и линейный характер.

