



Магистерская школа

Цифровые методы в
гуманитарных науках

Пермь 2024

Проектирование базы данных для изучения паломничества в России во вт. пол. XIX – н. XX в.

Презентацию подготовили:
Дарья Еремеева
Анастасия Суклемина

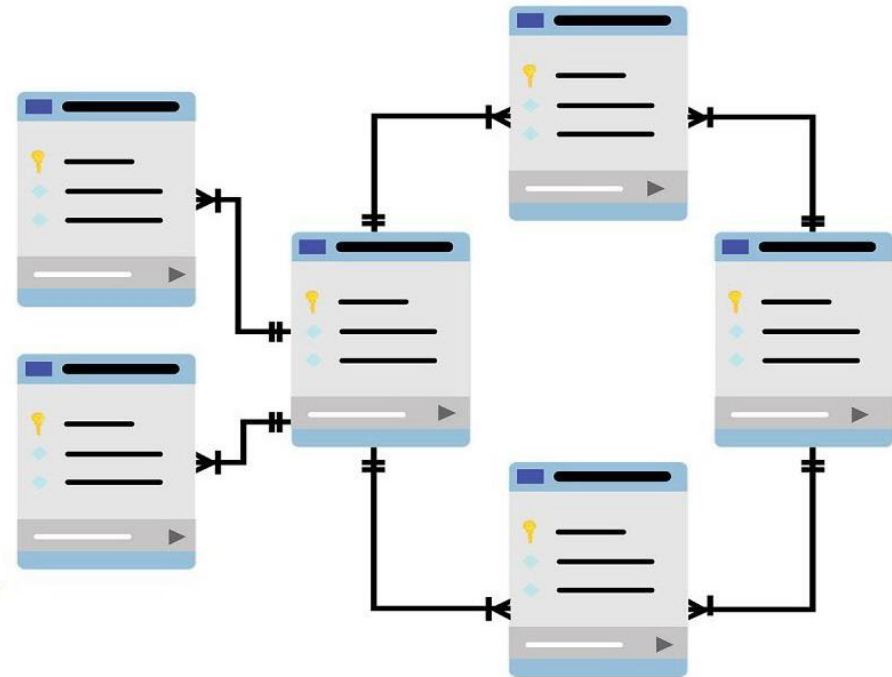
Базы данных в исторических исследованиях

Базы данных – это один из мощных инструментов формализации и структурирования информации.

Концепция баз данных противопоставляется текстовому представлению информации. Текст линейен и последователен, а база данных — это более сложно связанные объекты, что открывает больше возможностей.

Базы данных позволяют:

- хранить первичные и вторичные источники;
- создавать исследовательские ресурсы;
- связывать записи;
- организовывать, искать, сортировать исследовательские материалы
- анализировать представление исторической информации в целом.



Подходы к проектированию баз данных

Источнико-ориентированный подход

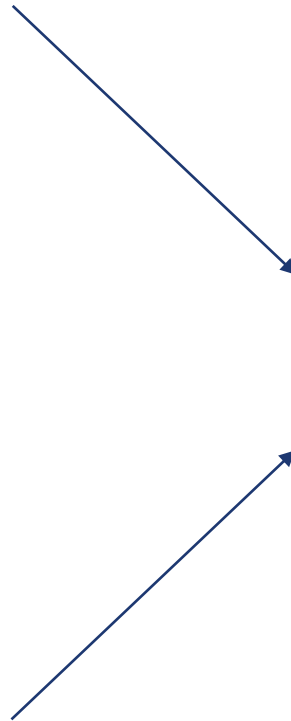
- предполагает создание структуры базы на основе структуры источника или массива источников;
- сохраняет источник с его структурой, содержанием и внешним видом;

Проблемно-ориентированный подход

- предполагает ориентацию на конкретную проблему или вопрос, который возможно решить с помощью базы данных;
- модель строится на основе гипотезы или вопроса и анализа предметной области.

Смешанный подход

- обычно общая схема разрабатываются при использовании проблемно-ориентированного подхода;
- модули, содержащие источники разрабатываются при помощи источнико-ориентированного подхода.
- сочетает преимущества обоих методов.





«Я и моя база данных»

На пленарном заседании IX конференции Международной ассоциации «History and Computing» в 1994 г. П. Доорн выступил с полемическим докладом **«Я и моя база данных: движение к концу направления History and Computing?»**

Многие исследователи отказываются от аналитических методов в пользу источник-ориентированных технологий работы с историческими источниками.

Это приводит к своеобразному «замыканию» исторической информатики на источнике.

«в центре внимания историка должен быть анализ источника для решения содержательной проблемы»
- Питер Доорн



Источники

Источниками являются публицистические тексты о паломничестве из региональных Епархиальных ведомостей на рубеже XIX–XX вв. и паломнические эго-документы.

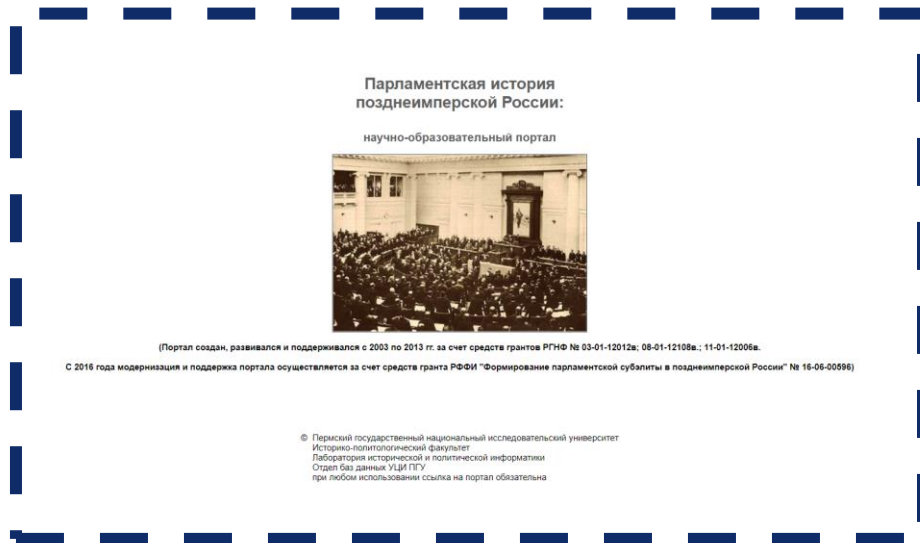
При помощи базы данных на основе источников станет возможным провести комплексное источниковедческое исследование, выделив основные особенности явления русского паломничества в контексте модернизации.

Для проектирования базы данных было решено выбрать **смешанный подход**. Такой подход позволит сохранить источники для последующего использования и эффективно решить конкретные задачи.



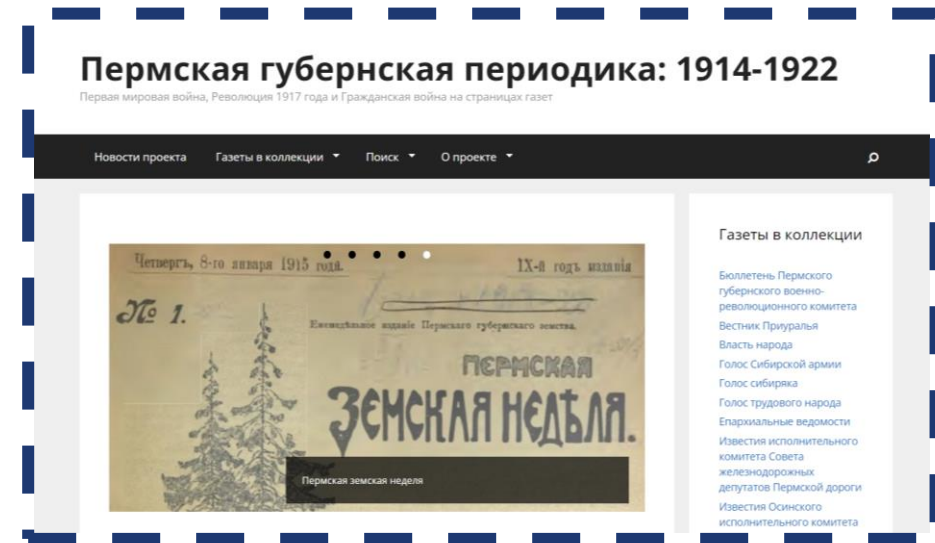


Примеры баз данных



Парламентская история позднеимперской России:

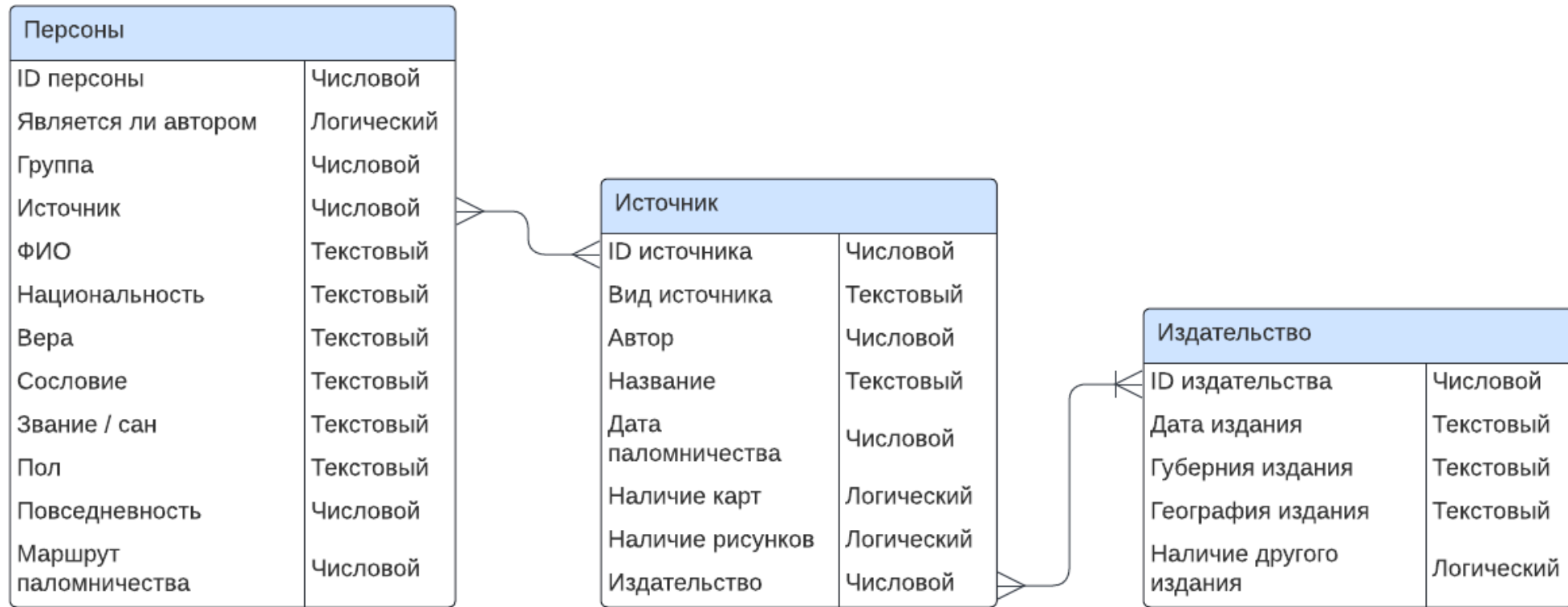
<https://parliament.psu.ru>



Пермская губернская периодика: 1914-1922:

<http://permnewspapers.ru>

База данных: проектирование предметной области



База данных: проектирование предметной области





Выводы

База данных послужит инструментом для более глубокого и объективного анализа паломнической повседневности в указанный исторический период и поможет ответить на поставленные вопросы исследования.

При помощи базы данных будет возможно:

- систематизировать и структурировать «большие данные» о паломничестве, что упростит их поиск и последующий анализ;
- сделать выводы о влиянии определенных факторов на паломническую повседневность (гендерные и сословные особенности);
- провести статистический анализ данных для выявления закономерностей в паломнической деятельности (основные маршруты, виды транспорта и т.д.);
- выявить изменения в паломнических практиках, связанных с процессами модернизации.

