



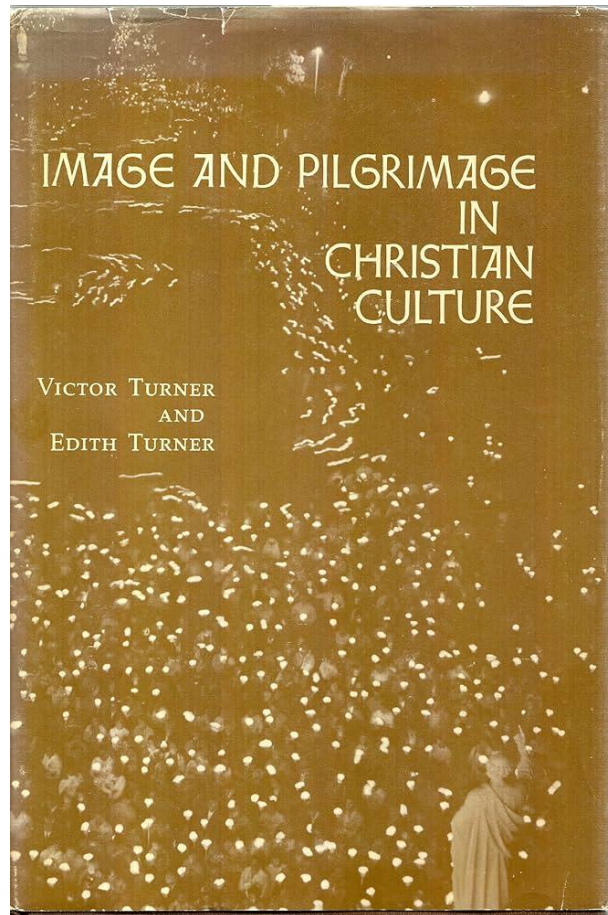
Конференция «Соседи по науке»

Научно-учебная группа
«Паломничество
в России во второй половине XIX –
начале XX вв. в контексте
модернизации»

Пермь 2024

Паломничество в России на рубеже XIX – XX веков: источники для изучения повседневности паломнических практик

Глушков Александр Владимирович,
к. ист. н., доцент кафедры гуманитарных дисциплин НИУ ВШЭ - Пермь



Viktor Turner, Edith Turner. Image and Pilgrimage in Christian Culture

Среди всех христианских практик именно паломничество наиболее чутко реагирует на социальные изменения и настроения населения. Это явление больше подвержено изменениям, чем литургические практики.

В эпоху модерна (и особенно постмодерна) паломничество сочетается с классическим туризмом. Это путешествие, обычно на современных транспортных средствах, к национальным или международным святыням. [V. Turner, E. Turner 1978].

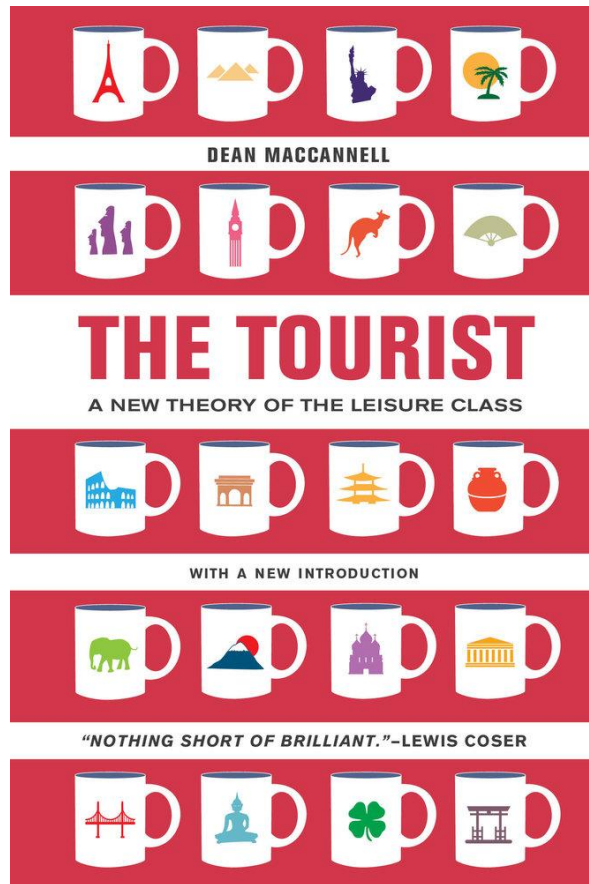
Паломничество по Ж.В. Корминой



В паломнической культуре аутентичность выражается через понятия **чистоты, простоты и намоленности**. Все три компонента «помещают аутентичное в воображаемый домодерный мир». Этот мир можно увидеть при помощи оптики, которая была изобретена современным человеком.

Паломник стремится **преодолеть дистанцию между своей повседневностью и подлинной жизнью**.

Подлинная жизнь – это жизнь с медленным временем и бытом без технологических излишеств. Паломники ожидают от поездки соприкосновения с миром подлинного, что создает особую эмоциональную динамику [Кормина 2019].



Dean MacCannell. The Tourist: a new theory of the leisure class («Турист: новая теория праздного класса»)

Турист отправляется в поездку, движимый дефицитом подлинности в его повседневной жизни и потребностью в переживании этой подлинности [MacCannell 1976].

Паломник – это путешественник, хотя и специфический



Из серии М.П. Дмитриева «Русь верующая». Вт. пол. XIX в.

Составляющие паломнической повседневности

- Дорога (транспорт)
- «Багаж» паломника
- Одежда
- Еда/питье
- Ночлег

Контекст

- 1) «Золотой век» паломничества во второй половине XIX - начале XX вв. (Киев до 100 тыс., Иерусалим до 10 тыс. паломников ежегодно). Развивалось внутреннее паломничество.
- 2) Паломнические записки (более 1,5 тыс. единиц?).
- 3) Паломничество как следствие модернизации и как ответ на модернизацию.

Новые вопросы

- 1) Паломник, турист или экскурсант?
- 2) Можно ли пользоваться новыми видами транспорта?
- 3) Индустрия и коммерциализация паломничества.
- 4) Вопросы идентичности.





Контекст модернизации

Ранее путь воспринимался как «часть посланных Богом испытаний людям на земле» [Вейсенсел 1992: 39]. Большинство крестьян предпочитало идти пешком подобно Христу.

В связи с **модернизацией** и развитием железных дорог у паломников появилась возможность добираться до святых мест на поезде и/или пароходе.

Как мы видим из примера, таким видом транспорта не пренебрегали и представители духовного сословия.

Вагон поезда становится для курсантов и средством передвижения, и ночлегом.

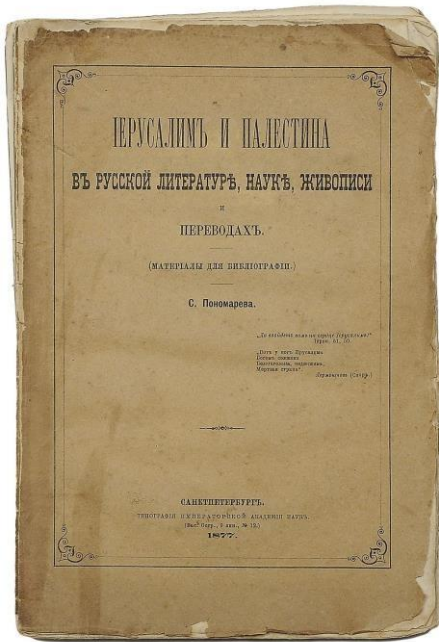
«...отправились на вокзал и расположились в отведенном для них вагоне в ожидании поезда, в котором следовал Его Преосвященство...»

«Для курсистов был отцеплен вагон, и они расположились в нем на ночлег»

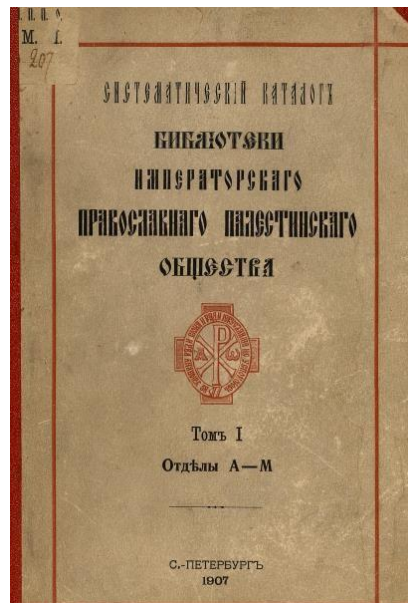
«...курсисты, принявши благословение Владыки, пешком отправились в обратный путь на ст. Шмакову и, переночевавши в оставленном для них вагоне, па завтра благополучно прибыли обратно»

(Камчатские епархиальные ведомости. Благовещенск. 1897. №15. С. 313-314.)

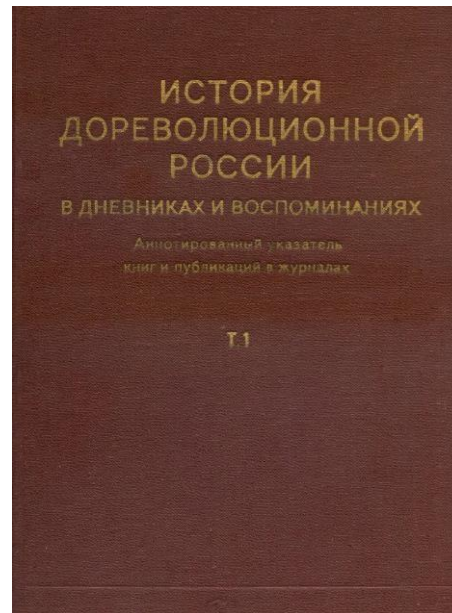
На пути к корпусу



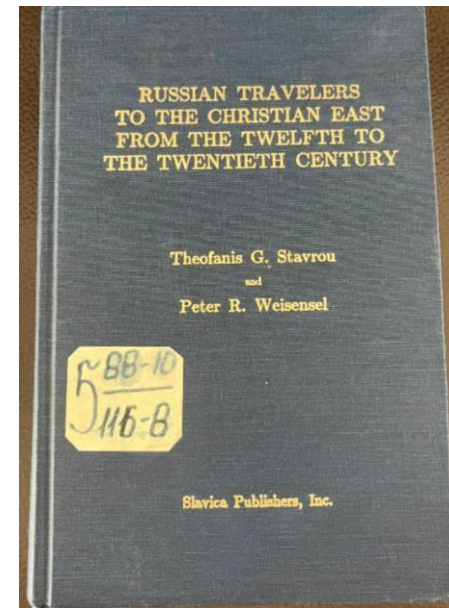
1877 г.



1907/1913 гг.



1976-1989 гг.



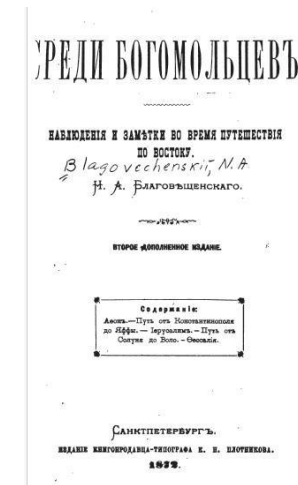
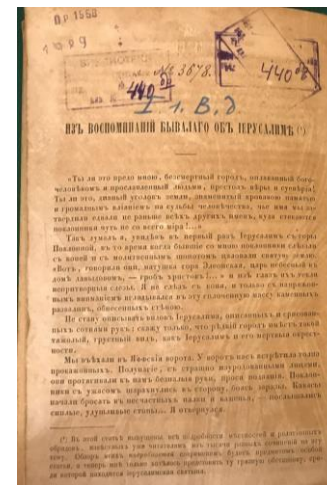
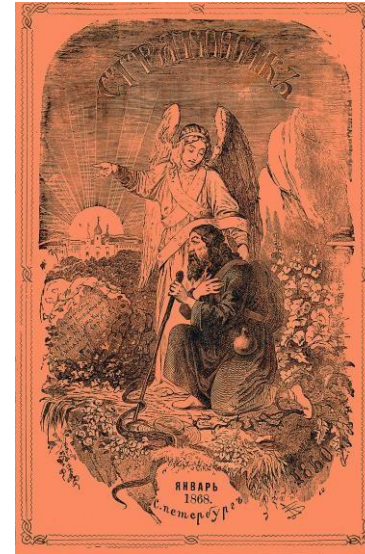
1985 г.



2018 г.

Региональная периодическая печать и паломничество

- 1) Паломнические записки становится популярным чтением во второй половине XIX в. Реклама ПЗ.
- 2) Начинают выходить специализированные паломнические журналы «Странник» (1860), «Русский паломник» (1885).
- 3) Наиболее популярные ПЗ перепечатываются отдельными изданиями.
- 4) Паломнические тексты публикует региональная печать Епархиальные и Губернские ведомости.



Епархиальные ведомости

- 1) Местные официальные церковные периодические издания (63 епархии), прежде всего, для священников.
- 2) Появление ЕВ неразрывно связано с эпохой Великих реформ Александра II.
- 3) С 1860-х гг. по 1919/22 гг. На 1870 г. издавалось 30. Не составляли единой сети. Церковные ведомости 1888 г.
- 4) ЕВ состояли из официального (документирование) и неофициального отдела (1853 г. типовая программа архиепископа Херсонского Иннокентия).
- 5) Подбор материалов для каждого выпуска зависел полностью от возможностей и мнения каждого из редакторов. Последние сами отбирали материалы, которые, по их мнению, следовало бы перепечатать.



Тараторин А. Чем должны быть епархиальные ведомости? // Забайкальские епархиальные ведомости. 1904. № 13. С. 185–200.

Исследовательские проблемы

Исследователи используют лишь незначительную, избранную часть паломнических текстов, но на основе которой делают выводы о всей паломнической повседневности.

Почему это плохо?

- 1) Вопрос на сколько на сегодняшний день мы располагаем релевантными данными о паломничестве, остается открытым.
- 2) В «погоне» за редкими источниками исследователи теряют общую картину. История провинциального паломничества остается очень фрагментарной и неполной.
- 3) Сохраняется атомарность / региональность исследований о паломничестве. **Например:** красноярский паломник Уставщиков и воронежский паломник Розанов путешествовали в Палестину в составе одной группы.

