



Семинар научно-учебной группы
"Земское самоуправление в России как фактор
социокультурной трансформации (II половина XIX –
начало XX веков)"

Кафедра гуманитарных
дисциплин НИУ ВШЭ – Пермь

Пермь, 2024

Семинар на тему "Тематическое картирование выступлений гласных и земских служащих на собраниях Пермского губернского земства за первое трехлетие"

Илиана Исмакаева, старший преподаватель кафедры гуманитарных дисциплин,
академический руководитель магистерской программы «Цифровые методы в
гуманитарных науках» НИУ ВШЭ – Пермь



Дополнительная литература:

Поврозник Н.Г., Исмакаева И.Д. [Дискуссии в губернских земствах в отражении текстовых карт: от визуализации к анализу](#) // Вестник Пермского университета. Серия: История. 2019. № 3 (46). С. 146-158.

Исмакаева И.Д. Когнитивное картирование выступлений гласных Московского, Санкт-Петербургского и Пермского губернского земств за первое трехлетие // [Многомерность общества: цифровой поворот в гуманитарном знании](#): 3-й молодежный конвент: материалы международ. студ. конф. 14–16 марта 2019 года. Екатеринбург: Изд-во Урал. ун-та, 2019. С. 220-223.

Исмакаева И.Д. Типология земских гласных на основе когнитивных карт // [Апрельские тезисы](#): материалы межвуз. студ. науч. конф. (г. Пермь, 5–6 апреля 2019 г. / Перм. гос. нац. исслед. ун-т. Пермь, 2019. С. 113-118.

Поврозник Н.Г., Корниенко С.И. [Приоритеты в деятельности земств России второй половины XIX в. по данным контент-анализа журналов губернских земских собраний](#) // Информационный бюллетень ассоциации "История и компьютер" Вып. 47: Материалы XVI международной конференции Ассоциации "История и компьютер": 26-28 октября 2018 г., Москва. М.: Ассоциация "История и компьютер", 2018. С. 56-57.



Земское самоуправление в России

Применение цифровых технологий в изучении земской истории

Новости

Земства ▾

Гласные ▾

Служащие

Земские учреждения

Источники

О проекте ▾

Поиск гласных

Губернии и уезды

Санкт-Петербургская губерния ▾

Уровень образования

- домашнее
- начальное
- среднее
- высшее
- неизвестно
- незаконченное высшее

Чин

- чин 1 - Канцлер
- чин 1 - Генерал-фельдмаршал
- чин 2 - Действительный тайный советник
- чин 2 - Генерал от инфантерии, кавалерии



Ресурс создан в рамках проекта «Социокультурный облик и модели поведения гласных губернских земских собраний (на материалах Московского, Санкт-Петербургского и Пермского земства второй половины XIX века)» при финансовой поддержке РФФИ, грант № 17-06-00470, 2017-2019, с 2023 г. модернизация и поддержка системы осуществляется участниками научно-учебной группы «Земское самоуправление в России как фактор социокультурной трансформации (II половина XIX – начало XX веков)» НИУ ВШЭ — Пермь.

Социокультурный облик и модели поведения гласных губернских земских собраний (на материалах Московского, Санкт-Петербургского и Пермского земства второй половины XIX века)

Период реализации — 2017-2019

Контакты

Научно-учебная группа «Земское самоуправление в России как фактор социокультурной трансформации (II половина XIX – начало XX веков)» НИУ ВШЭ — Пермь

Корниенко Сергей Иванович,
sikornienko@hse.ru

Исмакаева Илиана Дамировна,
idismakaeva@hse.ru

О проекте

Сайт создан в рамках проекта «Социокультурный облик и модели поведения гласных губернских земских собраний (на материалах Московского, Санкт-Петербургского и Пермского земства второй половины XIX века)» при финансовой поддержке РФФИ, грант № 17-06-00470, 2017-2019, с 2023 г. поддержка системы осуществляется участниками научно-учебной группы по земской истории НИУ ВШЭ — Пермь.





Картирование

Картирование – выявление и маркировка пространственных данных для поисковых и аналитических целей

MAPPING TEXTS

Stanford University
University of North Texas



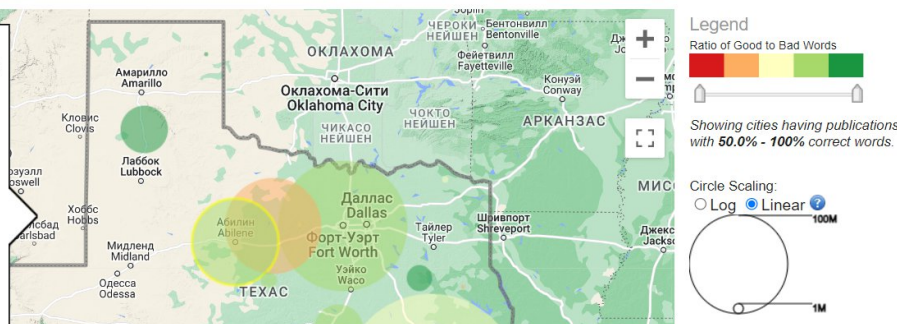
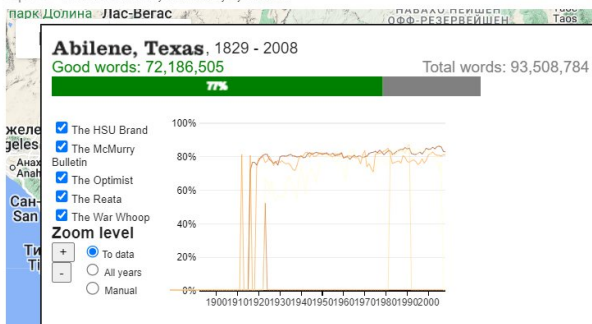
Assessing Digitization Quality

Scans of Texas Newspapers, 1829-2008

This visualization plots the quantity and quality of 232,567 pages of historical Texas newspapers, as they spread out over time and space. The graphs plot the overall quantity of information available by year and the quality of the corpus (by comparing the number of words we can recognize to the total number scanned). The map shows the geography of the collection, grouping all newspapers by their publication city, and can show both the quantity and quality of the newspapers from various locations. Clicking on a particular city will provide a detailed view of the individual newspapers, where you can examine both the quantity and quality of information. A timeline of historical events related to Texas is also available for context.



Space Collection Quantity and Quality by Location



Картирование

Карта как особый областной способ визуализации информации

Картирование текстов – как способ визуализации текстовой информации в виде областной диаграммы, отражающей содержание текстов в количественном измерении

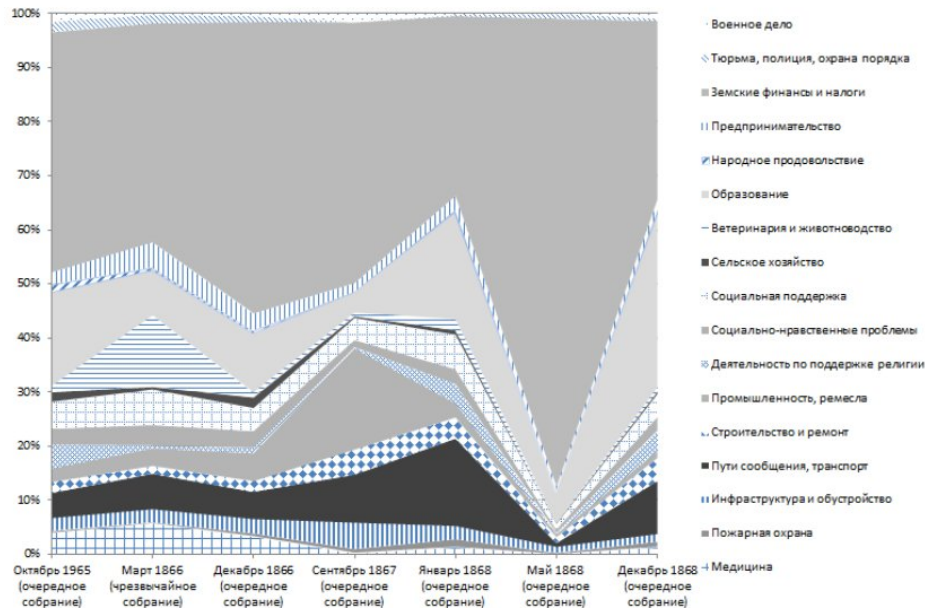


Рис. 1. Карта тематического распределения по данным корпуса текстов журналов Московского губернского земского собрания (1865–1868)

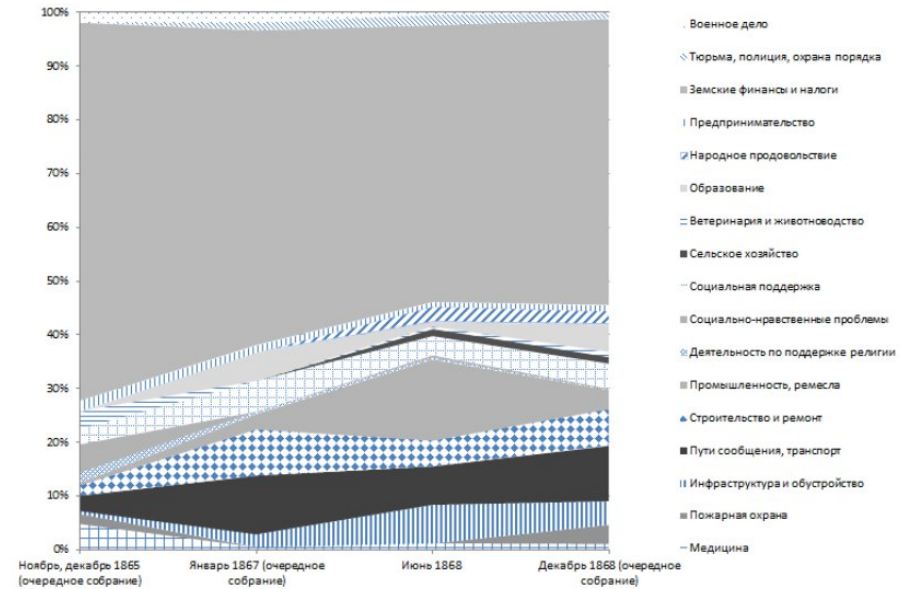


Рис. 2. Карта тематического распределения по данным корпуса текстов журналов Санкт-Петербургского губернского земского собрания (1865–1868)



Первое трехлетие Пермского губернского земства – **1870-1872**

Созданы первые модели

- депутатского взаимодействия,
- постановки проблем и тем для обсуждения,
- выработки решений в земском собрании,
- и др.

скіе и Уѣздные Прокуроры и Стряпчіе и чины мѣстной полиціи.

37. Повѣрка числа Гласныхъ, законности и дѣйствительности выбора возлагается на самое ~~Земское Собрание~~

38. Гласные избираются на три года, въ сроки, назначаемые Министромъ Внутреннихъ Дѣлъ, по особому росписанію губерній.

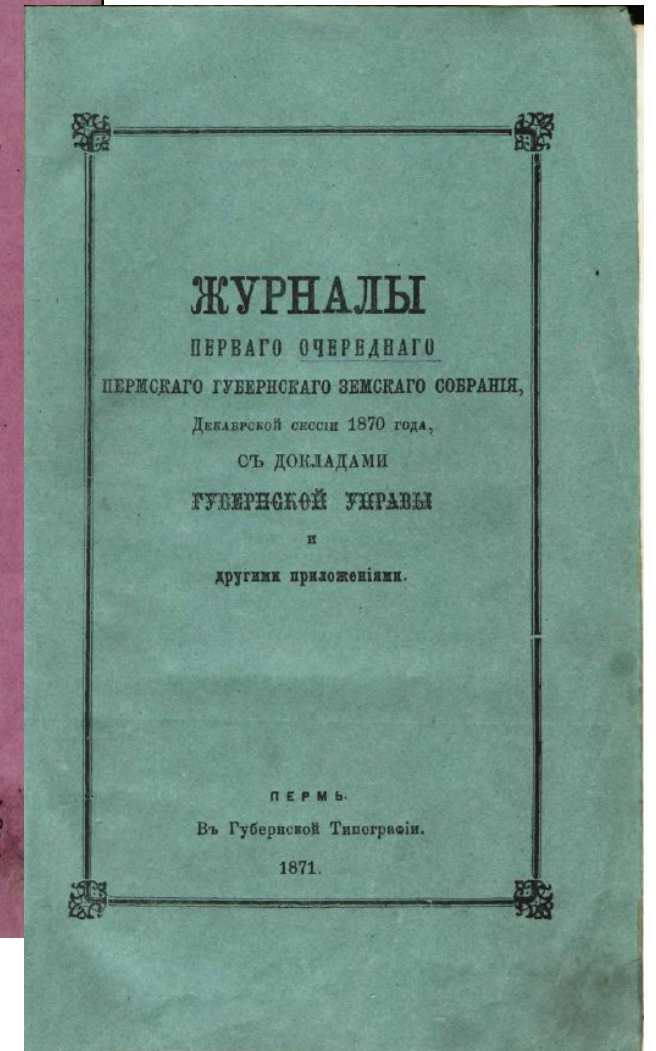
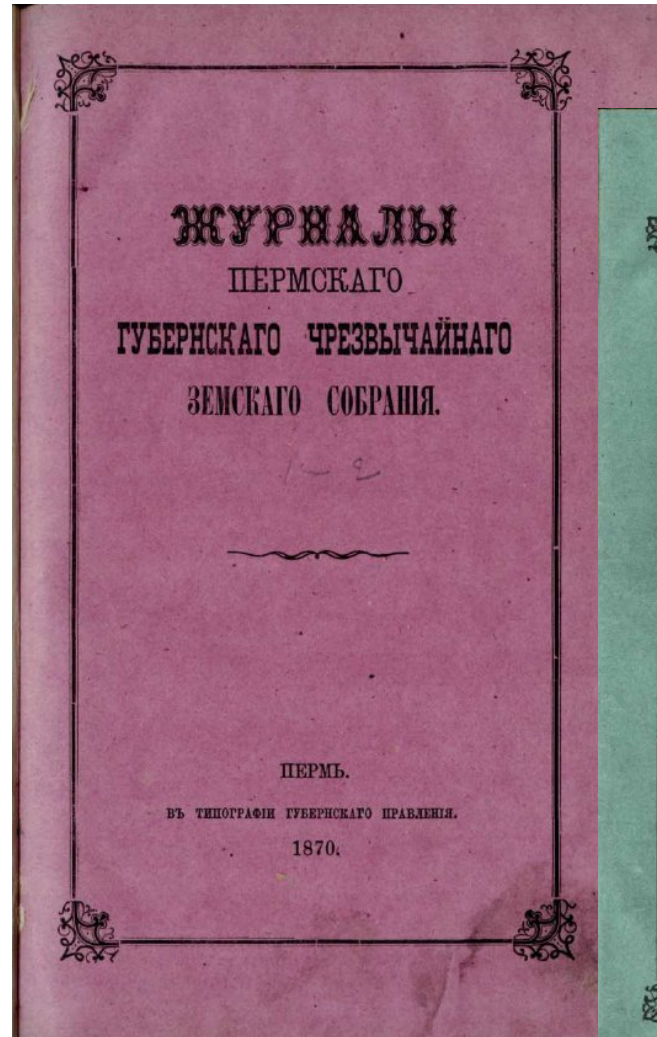
39. Гласнымъ никакихъ служебныхъ преимуществъ не присволяется и содержанія не полагается.

40. Независимо отъ избираемыхъ, вышеизложеннымъ порядкомъ, Гласныхъ, въ составъ Земскихъ Собраній тѣхъ уѣздовъ, въ которыхъ

Основные источники

Журналы Пермского губернского земского собрания за первое трехлетие (1870-1872)

- 6 томов (3 очередных и 3 чрезвычайных сессии)
- 1 133 страницы
- 188 188 словоформ
- 23 527 уникальных слов



2

ЦАРСТВОВАНИЕ ГОСУДАРЯ

Январь.

1864

Январь.

40457 ратовской, Симбирской, Смоленской, Тауринской, Тамбовской, Тверской, Тульской, Харьковской, Херсонской, Черниговской и Ярославской.

2. Министру Внутренних Дѣлъ, составя немедленно Правила, необходимыя для открытия, на семь оснований, въ поименованныхъ губернияхъ, земскихъ учреждений и для первоначальныхъ ихъ дѣйствій, внести сія Правила на Наше утверждение чрезъ Государственный Советъ.

Правительствующій Сенатъ не оставитъ сдѣлать въ исполненію сего надлежащія распоряженія.

Положеніе.

Гл. I.—*Положенія общія.*

1. Для завѣдыванія дѣлами, относящимися къ мѣстнымъ хозяйственнымъ пользамъ и нуждамъ каждой губерніи и каждаго уѣзда, образуются губернская и уѣздныя земскія учрежденія, составъ и порядокъ дѣйствія коихъ определяются настоящимъ Положеніемъ.

2. Дѣла, подлежащія вѣдѣнію земскихъ учреждений, въ губерніи или уѣздѣ по принадлежности, суть:

I. Завѣдываніе имуществами, капиталами и денежными сборами земства.

II. Устройство и содержаніе принадлежащихъ земству зданій, другихъ сооружений и путей сообщенія, содержимыхъ на счетъ земства.

III. Мѣры обезпеченія народнаго продовольствія.

IV. Завѣдываніе земскими благотворительными заведеніями и прочія мѣры призрѣнія; способы прекращенія нищеты; пооченіе о построеніи церквей.

V. Управленіе дѣлами взаимнаго земскаго страхованія имуществъ.

VI. Пооченіе о развитіи мѣстной торговли и промышленности.

VII. Участіе, преимущественно въ хозяйственномъ отношеніи и въ предѣлахъ, закономъ определенныхъ, въ пооченіи о народномъ образованіи, о народномъ здоровіи и о тюрьмахъ.

VIII. Содѣйствіе къ предупреденію падежей скота, а также по охраненію хлѣбныхъ посѣвовъ и другихъ растений отъ истребленія саранчею, сусликами и другими вредными насекомыми и животными.

IX. Исполненіе возложенныхъ на земство потребностей воинскаго и гражданскаго управленія, и участіе въ дѣлахъ о почтовой повинности.

X. Раскладка тѣхъ государственныхъ денежныхъ сборовъ, разверстаніе которыхъ по губерніи и уѣздамъ возлагается на земскія учрежденія, на основаніи изданныхъ о томъ узаконеній или особыхъ распоряженій, Высочайшею властію утвержденныхъ.

XI. Назначеніе, раскладка, вниманіе и расходваніе, на основаніи Устава о земскихъ повинностяхъ, мѣстныхъ сборовъ, для удовлетворенія земскихъ потребностей губерніи или уѣзда.

XII. Представленіе, чрезъ губернское начальство, высшему правительству свѣдѣній и заключеній по предметамъ, касающимся мѣстныхъ хозяйственныхъ пользъ и нуждъ губерніи или уѣзда, и ходатайство по сему предмету, также чрезъ губернское начальство; доставленіе, по требованіямъ высшихъ правительственныхъ учреждений и Начальниковъ губерній, свѣдѣній, до земскаго хозяйства относящихся.

XIII. Производство выборовъ въ члены и другія должности по земскимъ учрежденіямъ и назначеніе суммъ на содержаніе этихъ учрежденій.

XIV. Дѣла, которыя будутъ въѣзныя земскимъ учрежденіямъ, на основаніи особыхъ уставовъ, положеній или постановленій.

3. Кругъ дѣйствій земскихъ учреждений ограничивается предѣлами губерніи или уѣзда, каждому изъ нихъ учреждений подвѣдомственныхъ.

4. На земскія учрежденія возлагается обсужденіе, определеніе и приведеніе въ исполненіе всѣхъ законныхъ мѣръ, необходимыхъ для хода дѣлъ, вѣдѣнію означенныхъ учреждений въѣзныхъ.

Основные направления деятельности губернских земств

Медицина

Образование

Инфраструктура и обустройство

Пути сообщения, транспорт

Строительство и ремонт

Промышленность, ремесла

Социально-нравственные проблемы

Социальная поддержка

Сельское хозяйство

Народное продовольствие

Животноводство

Ветеринария

Пожарная охрана

Предпринимательство

Земские финансы и налоги

Тюрьма, полиция, охрана порядка

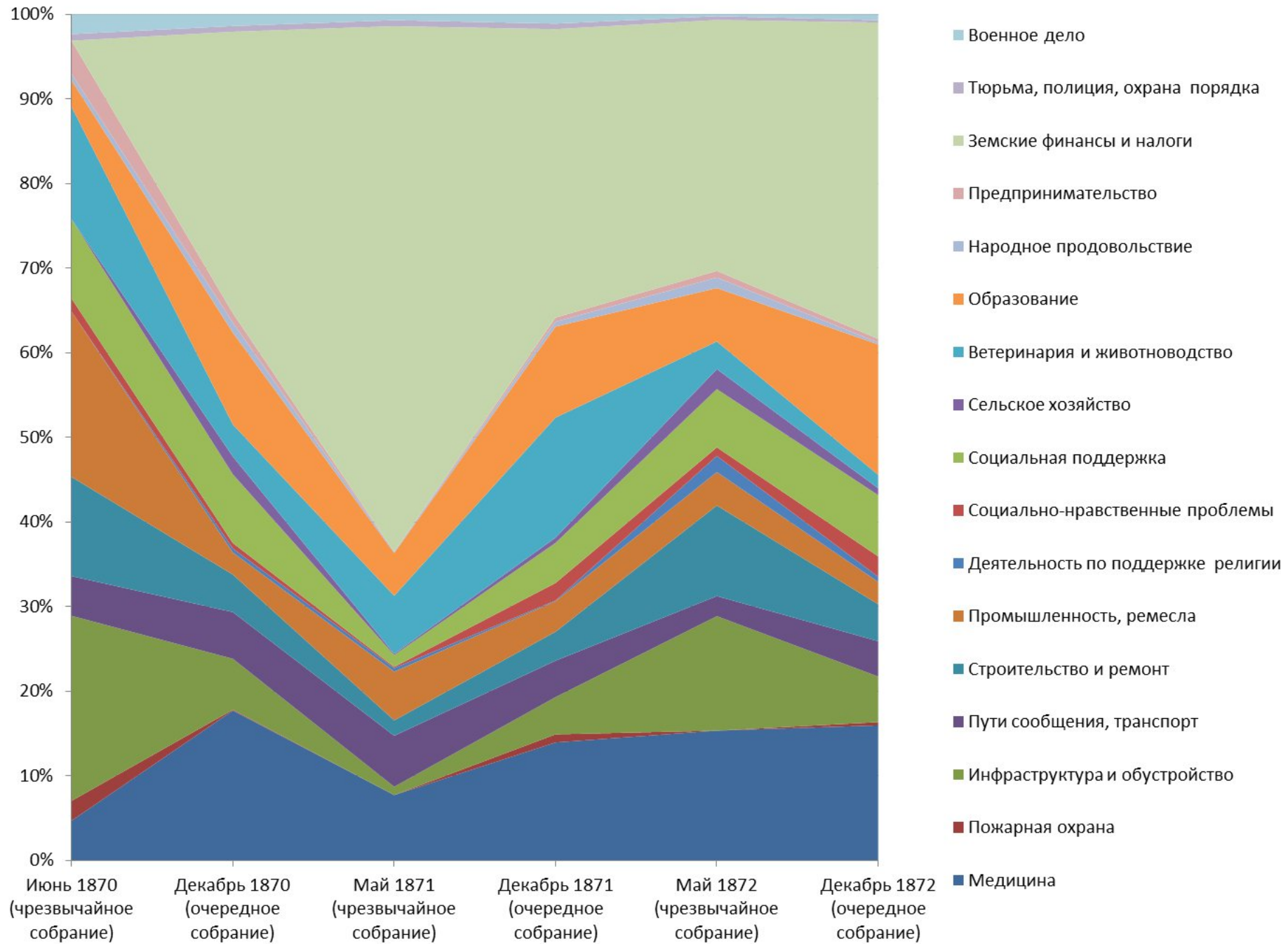
Военное дело

Общественное призрание

Благотворительность

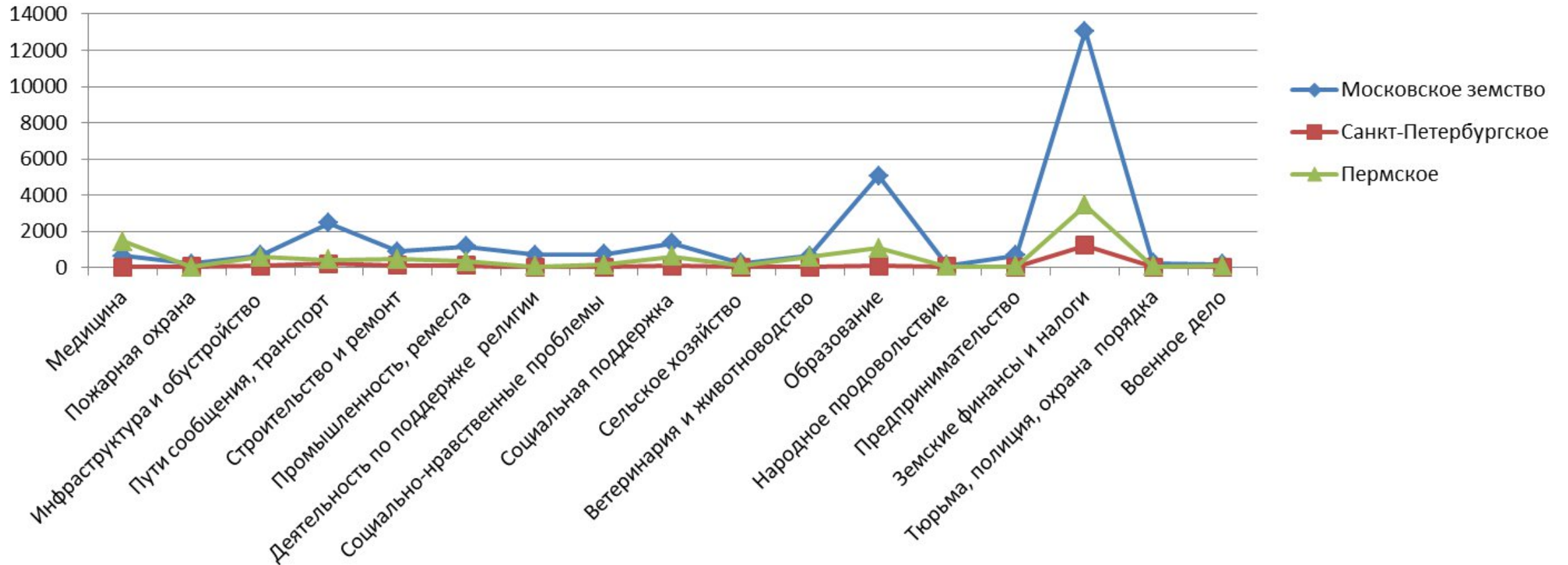
Деятельность по поддержке религии

Организация работы земства, делопроизводство

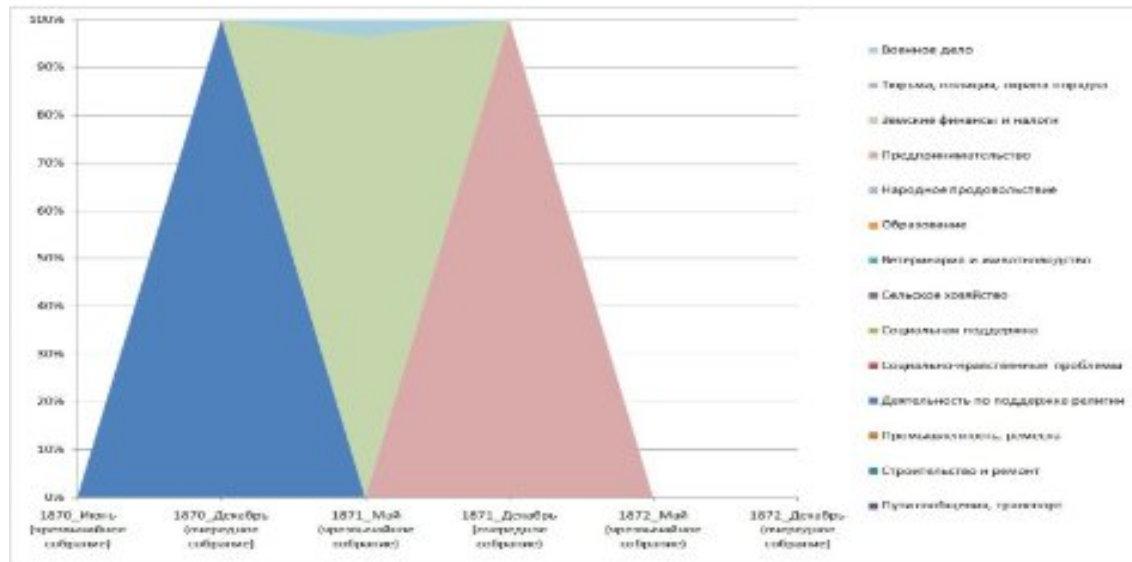




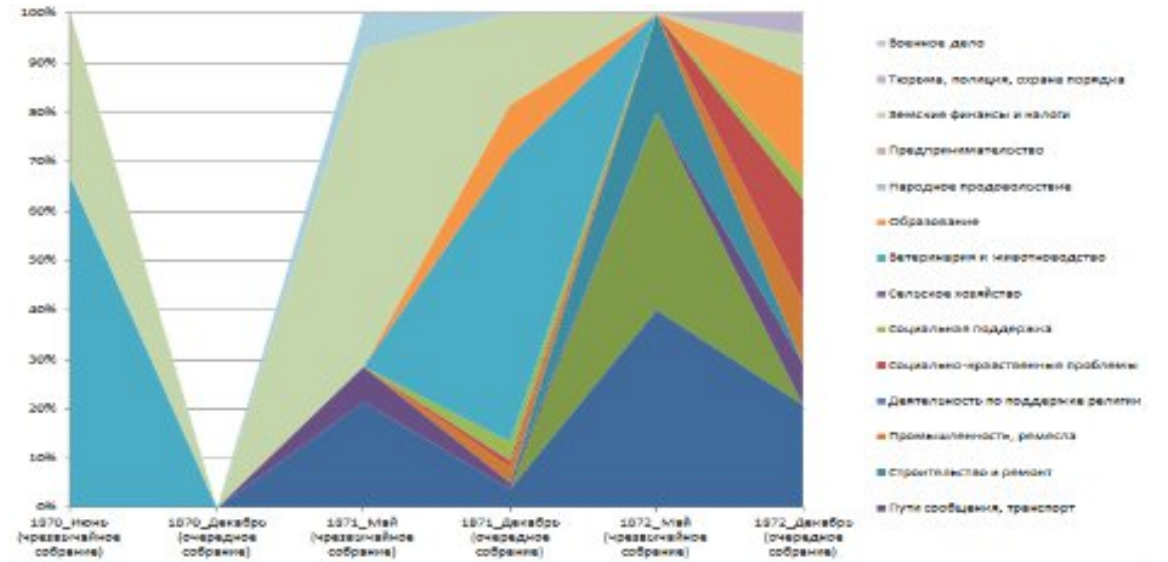
Приоритетные направления за I трехлетие Московского, Санкт-Петербургского и Пермского губернских земских собраний



Выступления гласных и земских служащих на заседаниях Пермского губернского земства



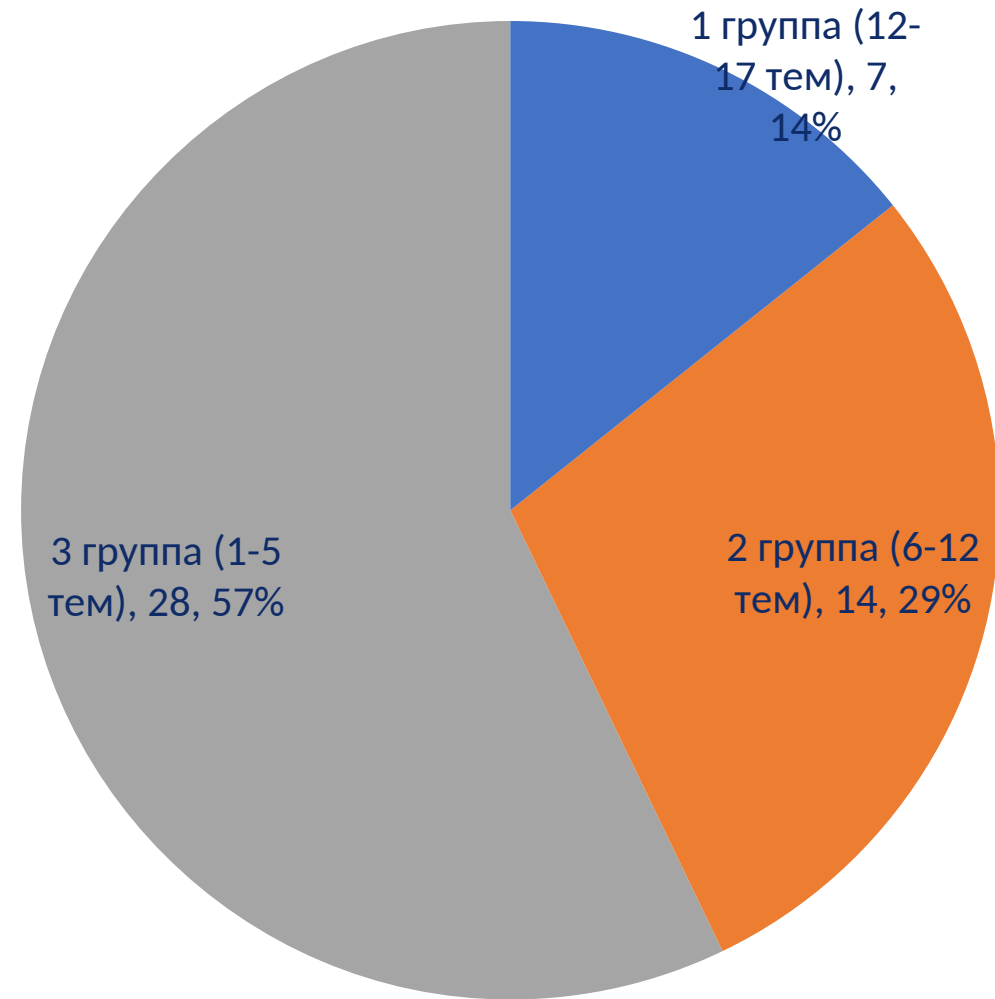
Карта Адутова Н.Н.



Карта Дягилева И.П.



Распределение гласных и земских служащих Пермского земства по количеству озвученной тематики



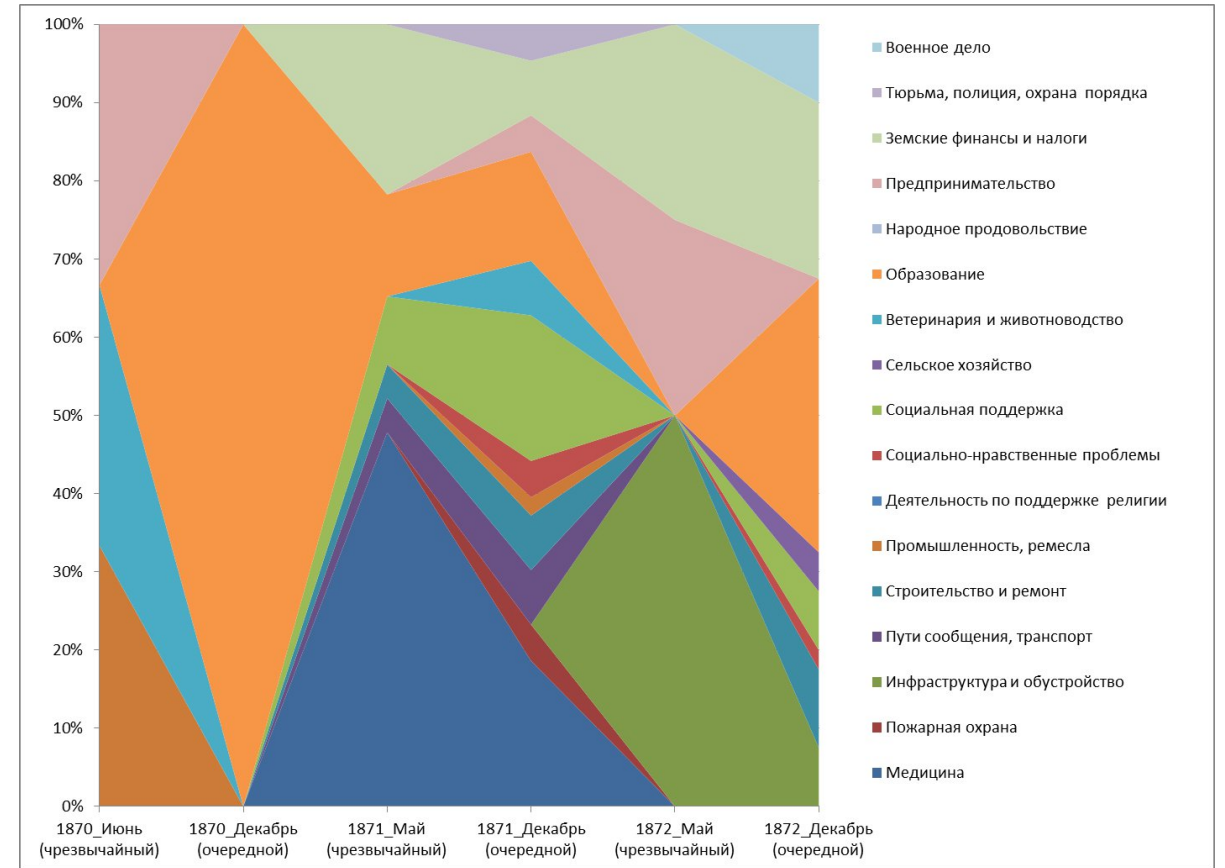


I группа гласных (12-17 тем)

1 модель активности гласных – активное участие в работе земства, посещение всех сессий первого трехлетия

2 модель активности – участие в обсуждениях, работа в земских комиссиях

Государственные служащие, общественные и политические деятели



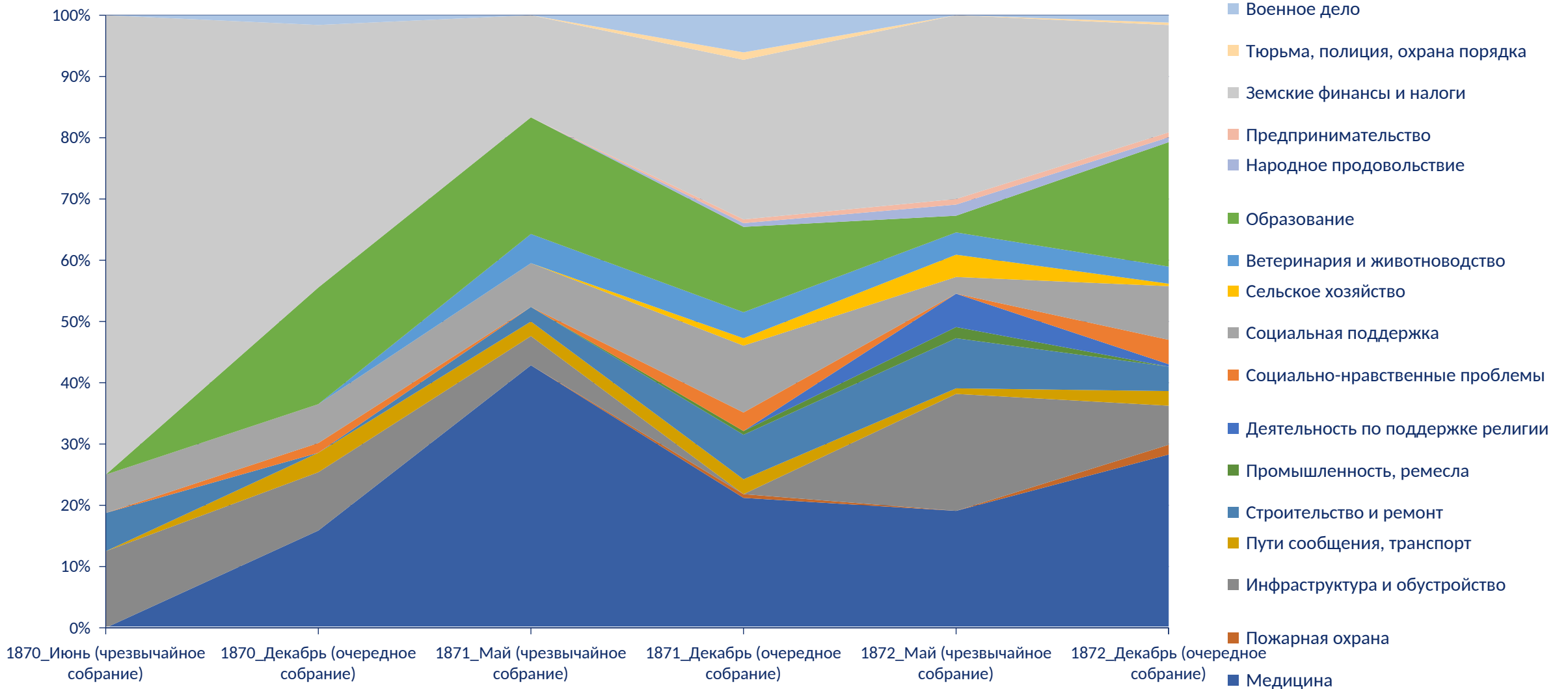
Карта Глушкова И.В.



Смышляев Дмитрий Дмитриевич (1828-1893)

- Купец I гильдии
- Краевед и историк
- Председатель Пермской губернской земской управы в 1870-1879 гг.
- Основатель «Сборника Пермского земства»



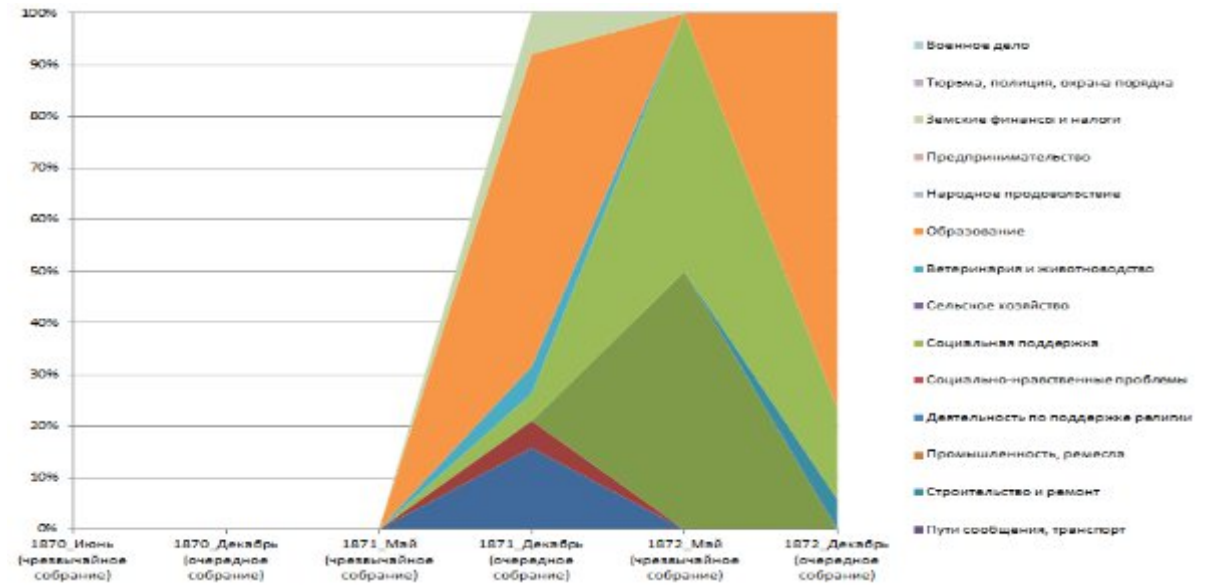




II группа гласных (6-11 тем)

2 модель активности гласных – участие в обсуждениях, работа в земских комиссиях

Купцы и предприниматели



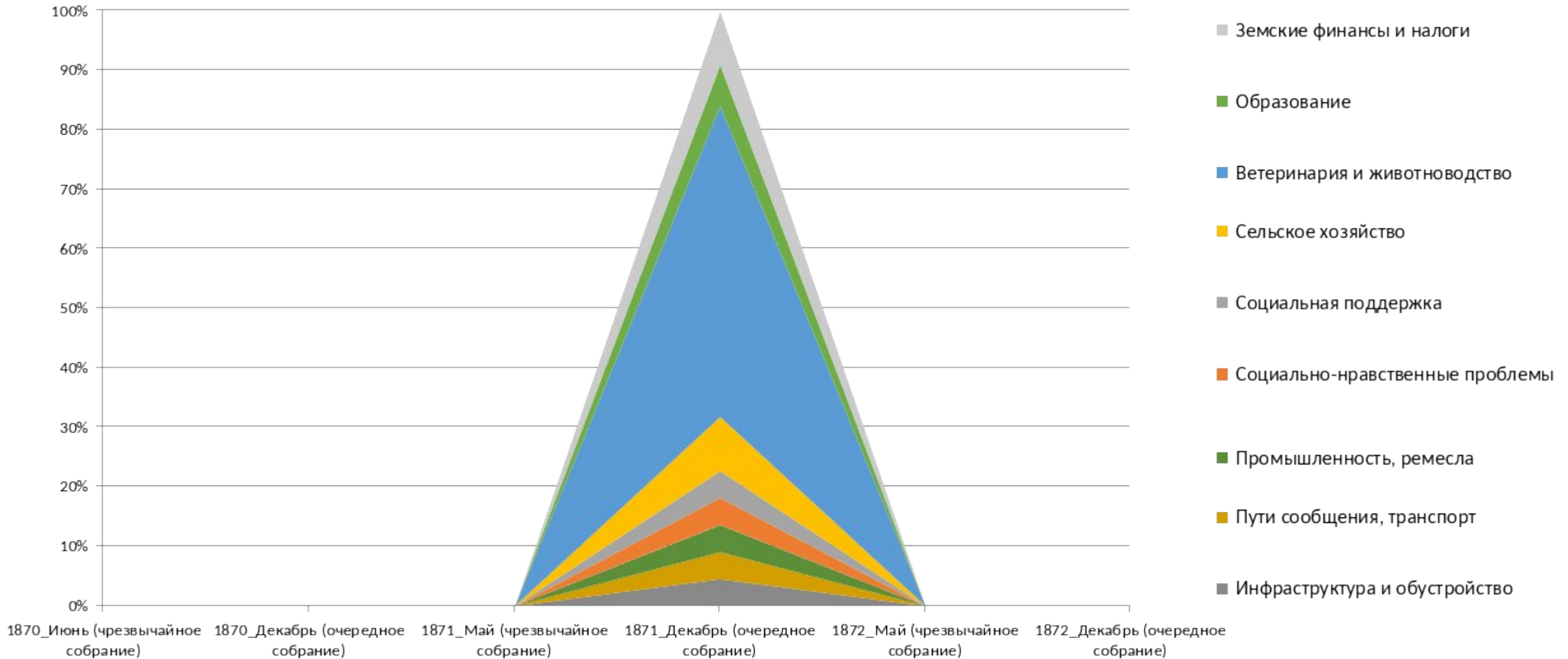
Карта Рогова Н.А.



Альфонс Фомич Поклевский-Козелло (1810-1890)

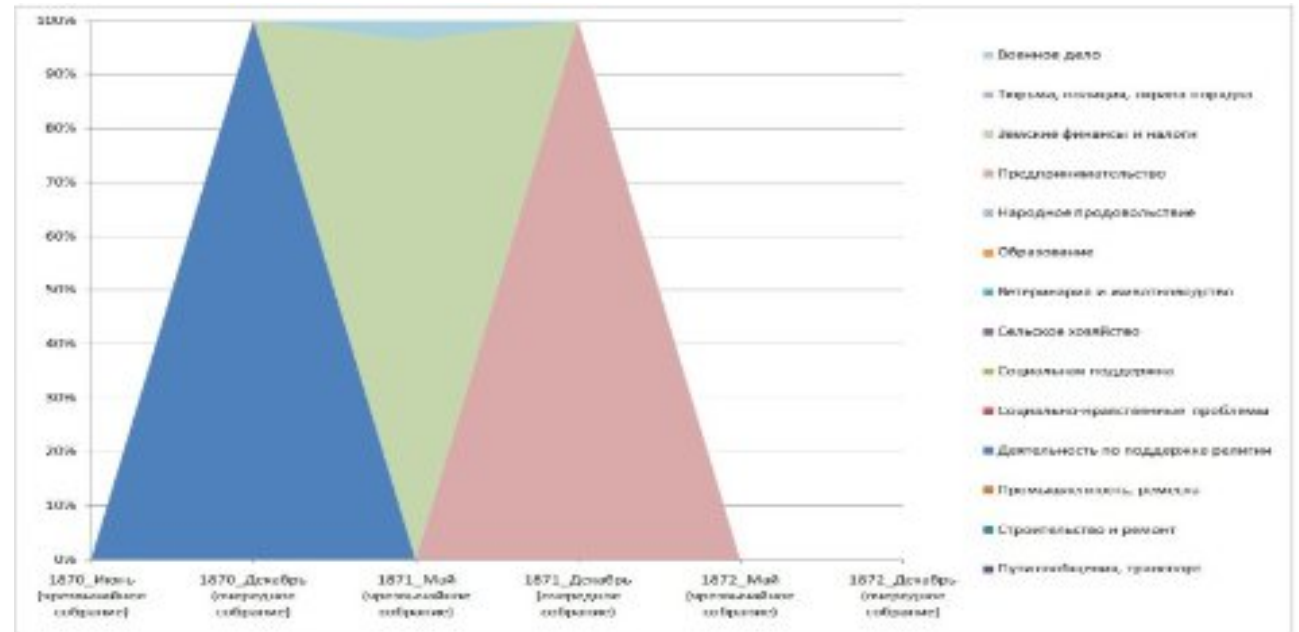
- Дворянин
- Предприниматель
- Надворный советник
- Основатель асбестовой промышленности на Урале
- Первого пароходства на реках Западной Сибири





III группа гласных (1-5 тем)

- 3 модель активности – редкое участие в обсуждениях, но высказывавшие свое мнение
- Гласные со «специализацией» - священнослужители, учителя, врачи

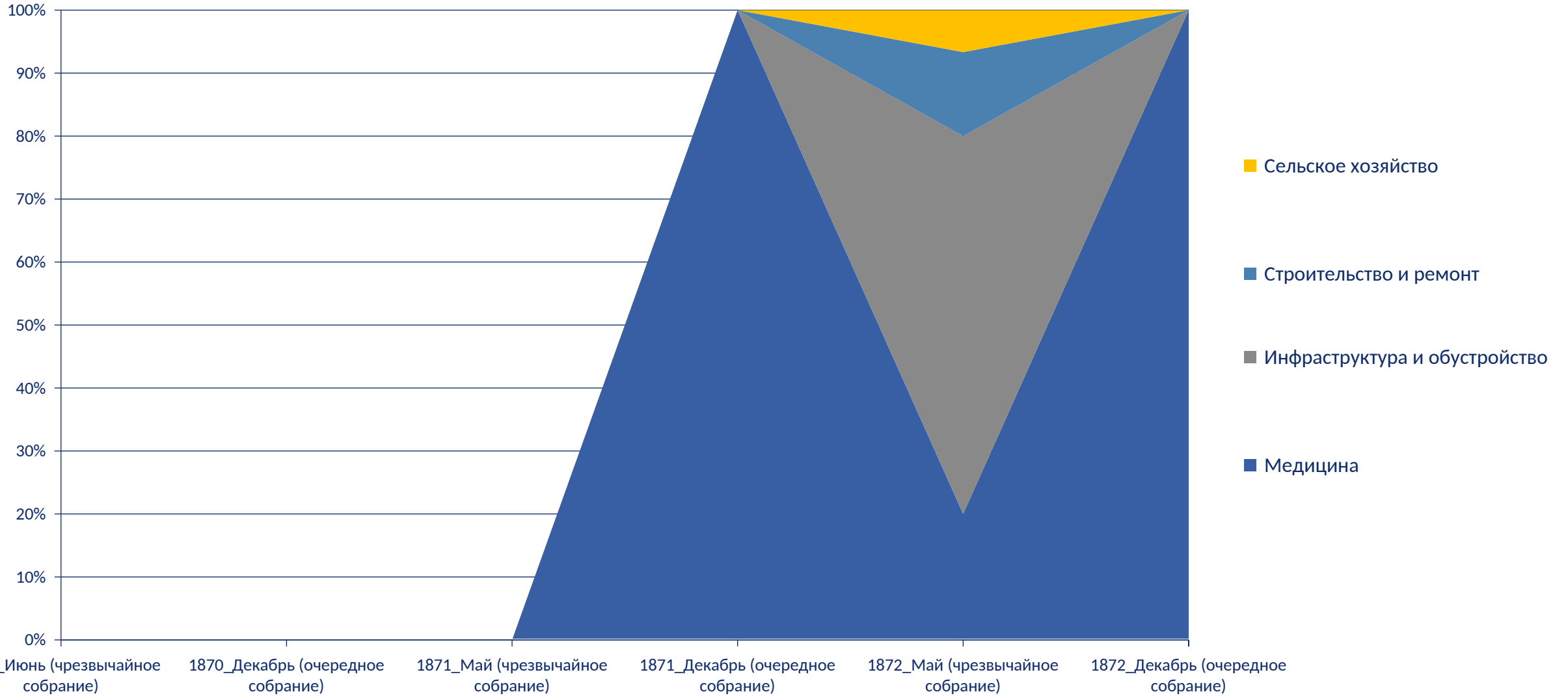


Карта Адутова Н.Н.

Иван Иванович Моллесон (1842-1920)

- Санитарный врач
- Основатель земской медицины
- С 1872 г. работал в Пермской губернии
- В 1886 г. основал «Пермский эпидемиологический листок»



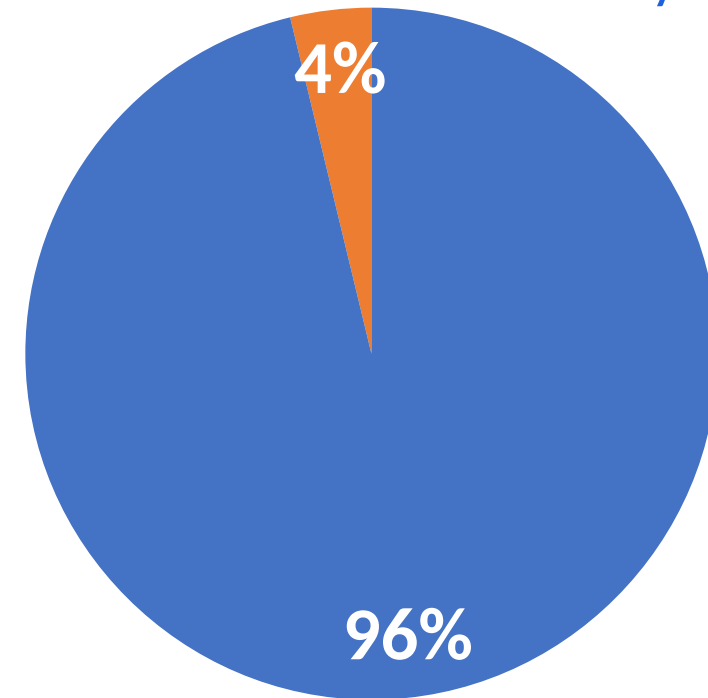


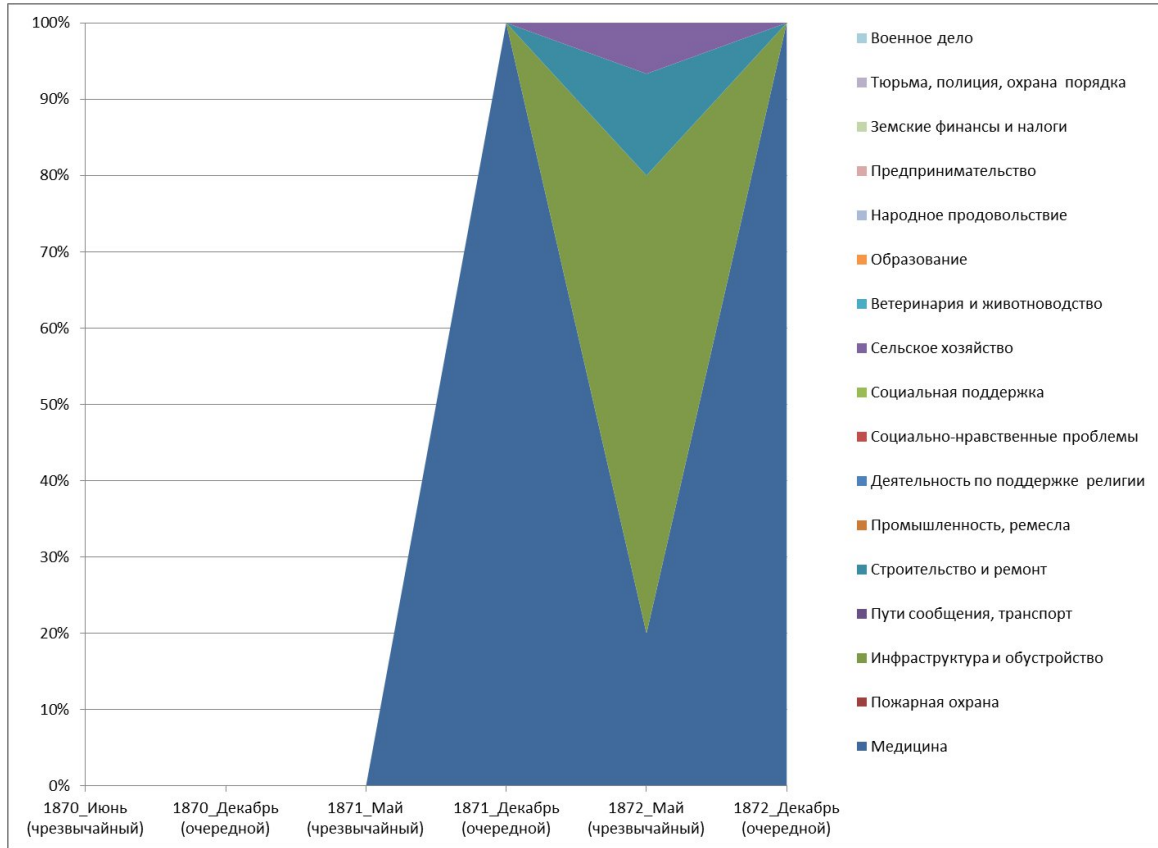
Распределение “говорящих” гласные и земские служащие Пермского земства

Земские служащие:

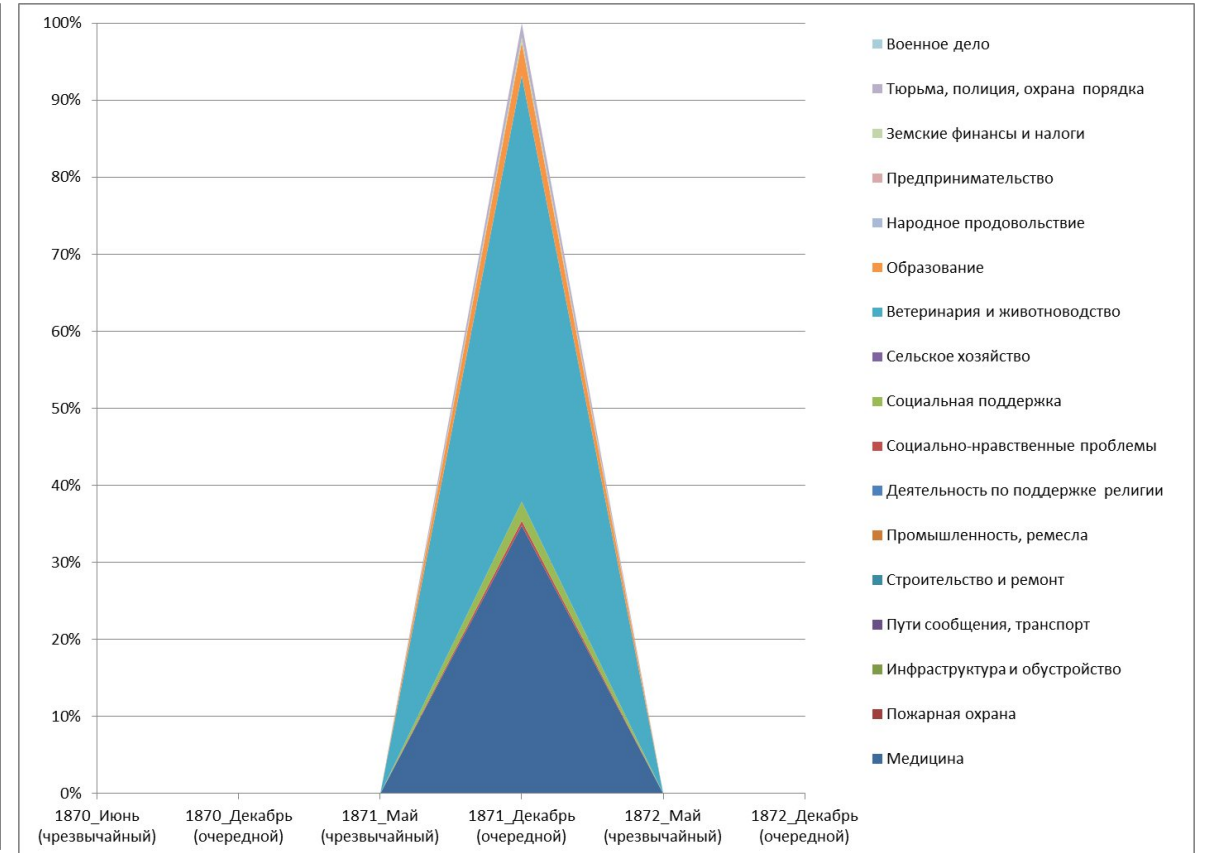
- Иван Иванович Моллесон – губернский земский санитарный врач
- Эдельштейн Самарий Миронович – земский ветеринарный врач

■ Гласные ■ Земские служащие





Карта Моллесона И.И.

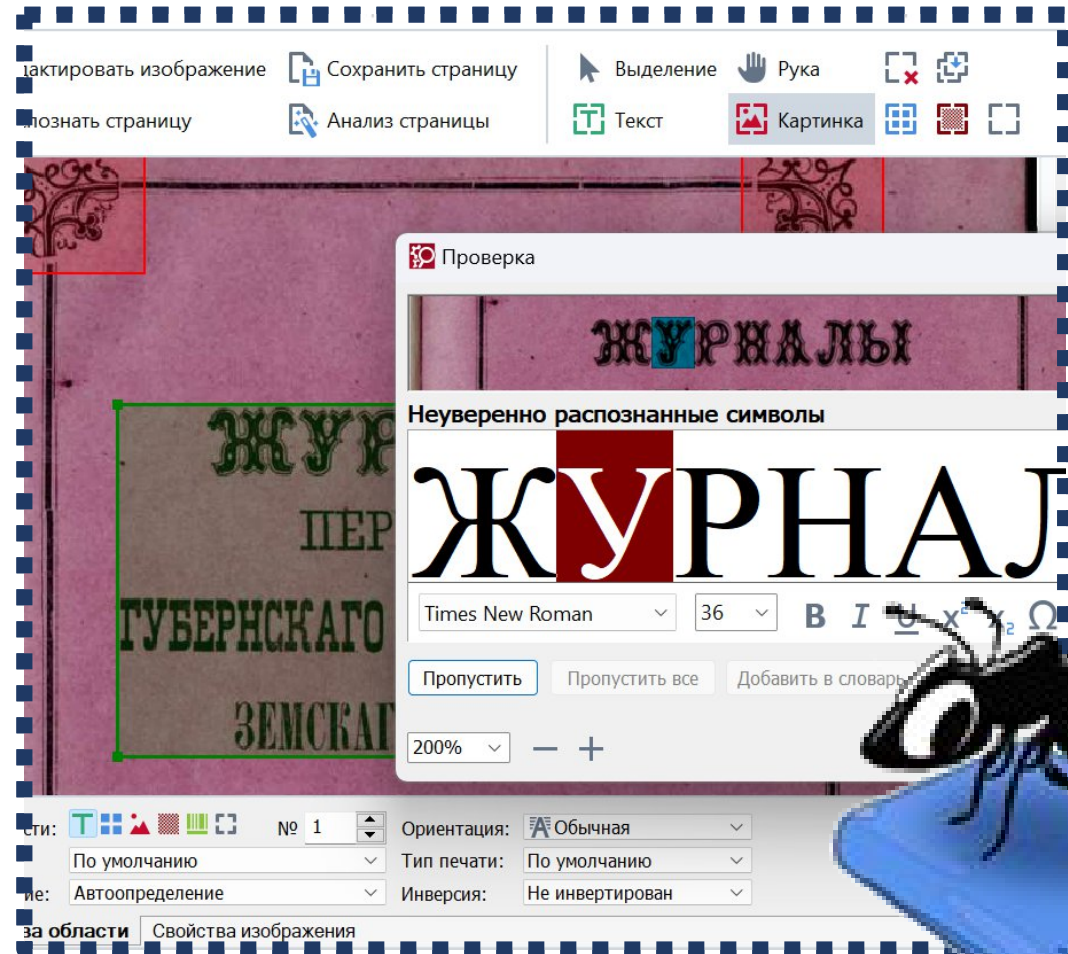


Карта Эдельштейна С.М.



Практическая часть

Поврозник Н.Г., Исмакаева И.Д.
[Дискуссии в губернских земствах в
отражении текстовых карт: от
визуализации к анализу](#) // Вестник
Пермского университета. Серия:
История. 2019. № 3 (46). С. 146-158.





Подробнее про этапы работы

1 – формирование корпуса журналов губернских земских собраний и персональных подкорпусов

Распознавание текстов в
Abbyy FineReader

Редактирование и
“осовременивание” текстов

Результат:

- Корпус журналов Пермского губернского земского собрания
- персональные подкорпуса, содержащие выступления каждого отдельного земского депутата в собрании

2 – составление списков значимых словоформ (слов-маркеров)

Частотный анализ корпусов

Отбор слов-маркеров

Результат:

- 17 списков по проблемно-тематическому принципу, каждый содержит словоформы, описывающие конкретное направление земской деятельности

3 - составление и заполнение частотных таблиц

Анализ встречаемости слов-маркеров в корпусах

Результат:

- Частотные таблицы, содержащие данные о количестве и встречаемости слов-маркеров

4 - визуализация данных частотных таблиц

Картирование – создание диаграммы, отражающей встречаемость слов-маркеров

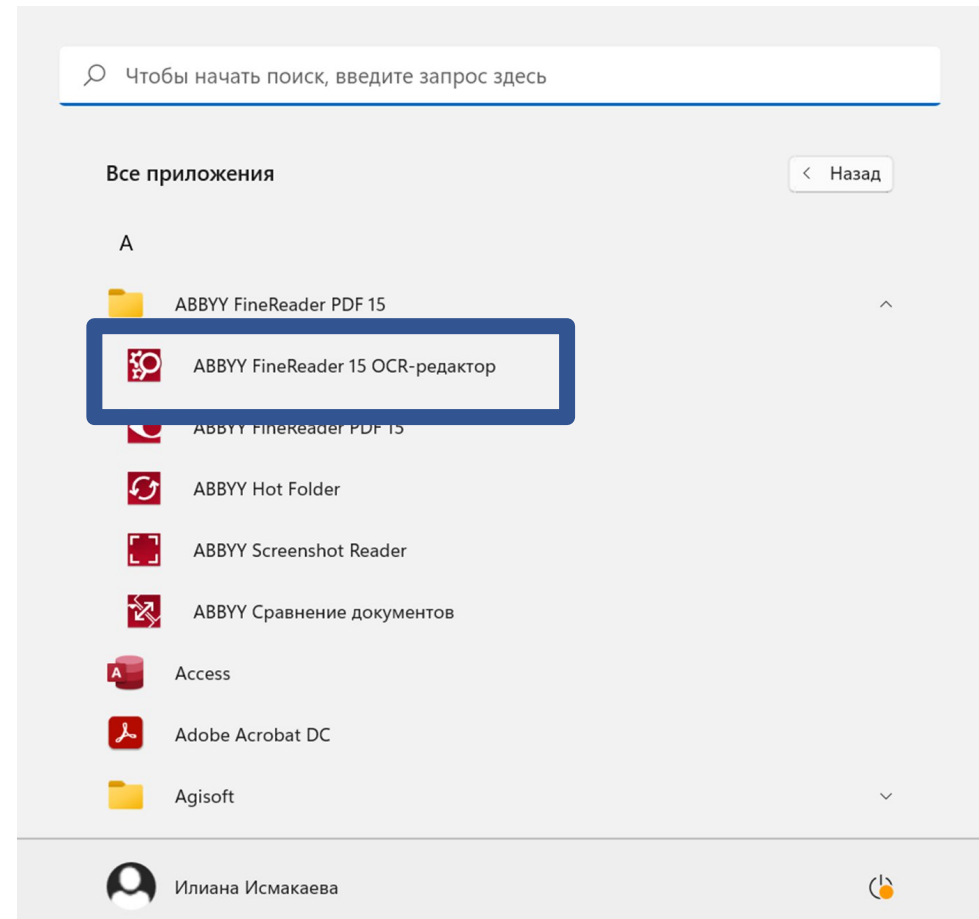
Результат:

- Тематические карты и карты выступлений гласных



1 – формирование корпуса журналов губернских земских собраний и персональных подкорпусов

Распознавание текстов в Abbyy FineReader





Проект без имени - ABBYY FineReader PDF 15 OCR-редактор

Файл Правка Вид Распознавание Область Инструменты Справка

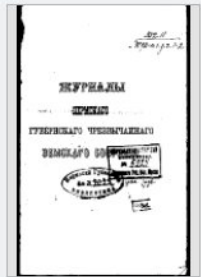
Купить полную версию

0 / 0 ↑ ↓ Распознать Русский Сохранить Точная ког

- Новая задача... Ctrl+N
- Открыть изображение... Ctrl+O
- Сканировать страницы...
- Сохранить как
- Передать в
- Закреть Ctrl+W
- Новый OCR-проект Ctrl+Shift+N
- Открыть OCR-проект... Ctrl+Shift+O
- Сохранить OCR-проект... Ctrl+Shift+S
- Отправить по электронной почте
- Печать
- 1 C:\Users\ilian\Documents\хабаровский край
- 2 C:\Users\ilian\Documents\алтай
- 3 C:\Users\ilian\Documents\красноярский край
- 0. Все последние OCR-проекты
- Выйти Ctrl+Q



1



2



Ширина x высота: 821 x 1275 пикселей Разрешение: 150 dpi
Цветовой режим: Цветное PDF
Источник: C:\Users\Ilian\Downloads\Журналы ПГЗС-20211105T1825

Свойства области **Свойства изображения**

Страница не распознана





Редактирование изображений в ABBYY FineReader 15



СТРАНИЦЫ

РЕДАКТОР ИЗОБРАЖЕНИЙ

Выйти из редактора изображений



1



2



Рекомендуемая обработка

Исправить перекос

Исправляет перекос изображения, полученного с помощью фотокамеры или сканера.

Применить к: Текущая страница

Исправить перекос

Исправить искажение строк

Исправление фотографий

Трапециевидные искажения

Повернуть и отразить

Разбить

Обрезать

Инvertировать

Разрешение изображений

Яркость и контрастность

Уровни

Ластик

Удалить цветные элементы



Открыть

Сканировать

3 / 3



Распознать

Русский



Сохранить

Точная ког



СТРАНИЦЫ



РЕДАКТОР ИЗОБРАЖЕНИЙ

Выйти из редактора изображений



1



2



3



Рекомендуемая обработка

Исправить перекос

Исправить искажение строк

Исправление фотографий

Трапециевидные искажения

Совместите сетку со строками текста, перетаскивая мышью каждый угол рамки в соответствующий угол изображения.

Тип рамки: Границы страницы, указанные

Применить к: Текущая страница

Повернуть и

Разбить

Обрезать

Инвертировать

Разрешение изображений

Яркость и контрастность

Уровни

Ластик

Удалить цветные элементы

 Показывать следующую страницу после завершения операции

Исправление искажения перспективы и удаление ненужных краев изображения



52%



СТРАНИЦЫ



1



2



3

РЕДАКТОР ИЗОБРАЖЕНИЙ < Выйти из редактора изображений



- Рекомендуемая обработка
- Исправить перекос
- Исправить искажение строк
 - Применить к: Текущая страница
 - Исправить искажение строк
- Исправление фотографий
- Трапециевидные искажения
- Повернуть и отразить
- Разбить
- Обрезать
- Инvertировать
- Разрешение изображений
- Яркость и контрастность
- Уровни
- Ластик
- Удалить цветные элементы

Показывать следующую страницу после завершения операции

СТРАНИЦЫ

РЕДАКТОР ИЗОБРАЖЕНИЙ Выйти из редактора изображений



1



2



3



Рекомендуемая обработка

Исправить перекос

Исправить искажение строк

Применить к: Текущая страница

Исправить искажение строк

Исправление фотографий

Трапециевидные искажения

Повернуть и отразить

Разбить

Обрезать

Инvertировать

Разрешение изображений

Яркость и контрастность

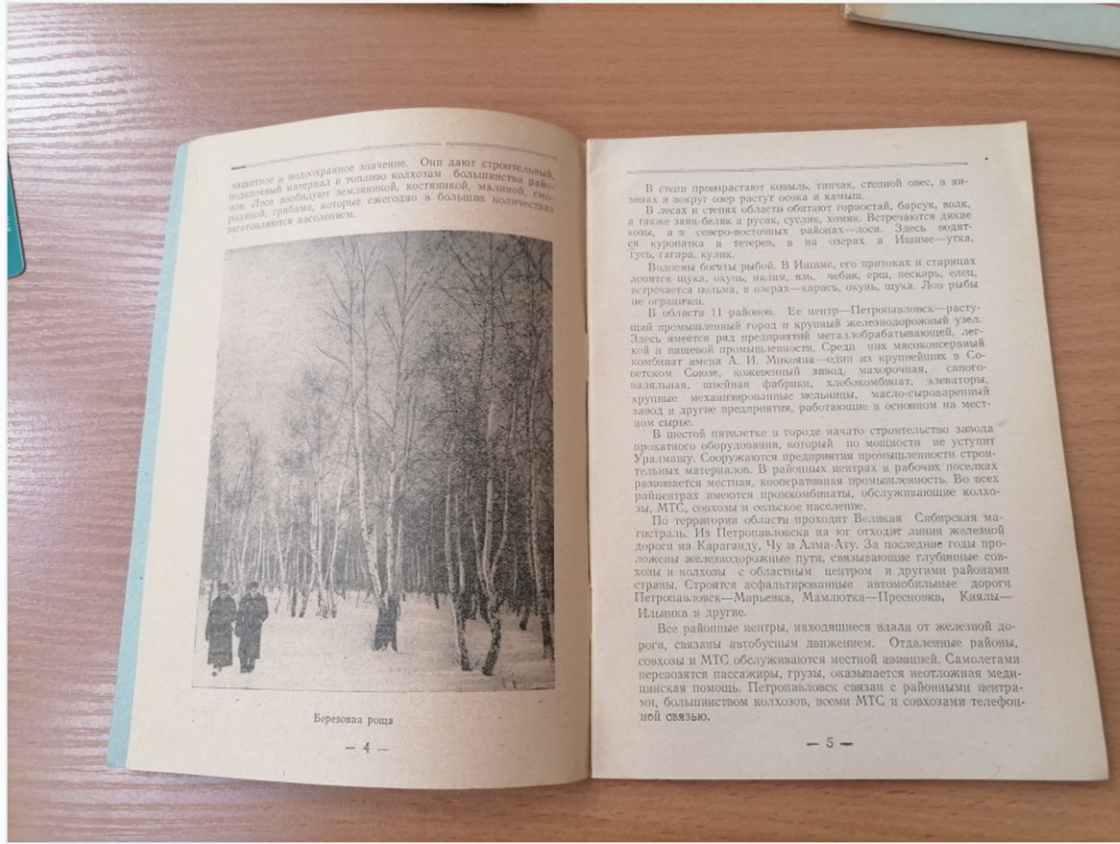
Уровни

Ластик

Удалить цветные элементы

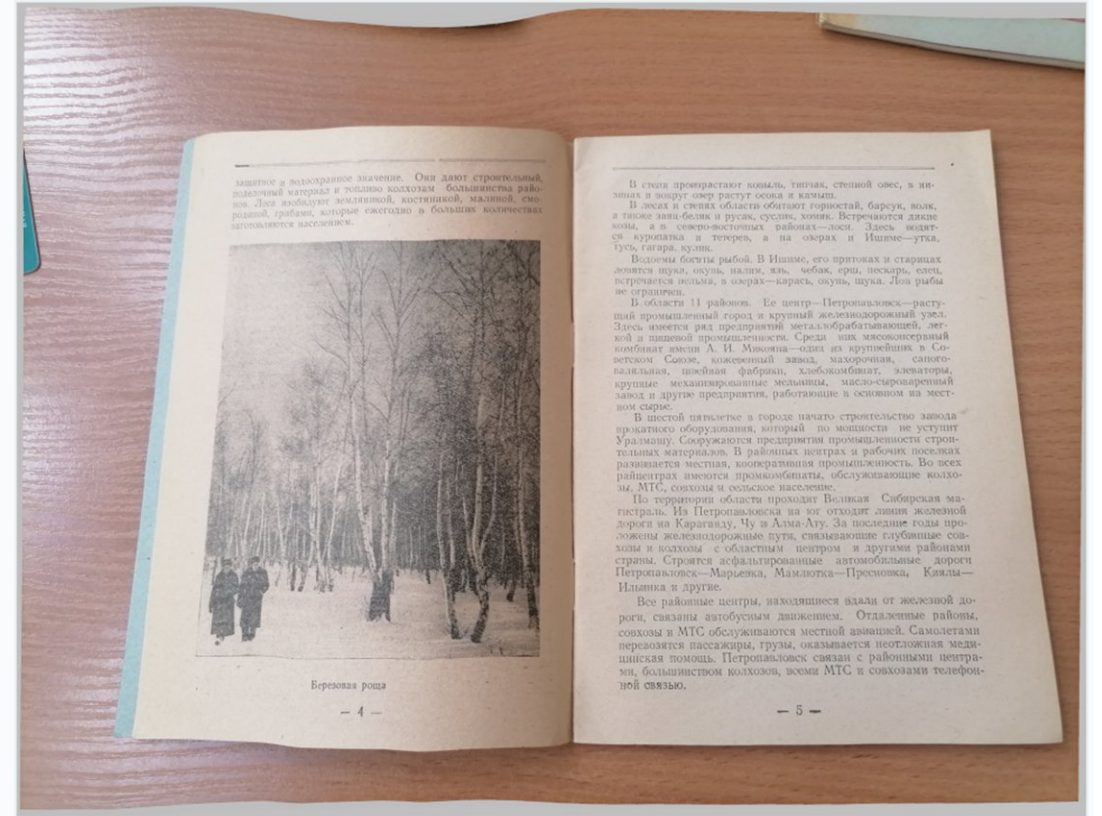
Исправление
неровности строк
текста на изображениях

РЕДАКТОР ИЗОБРАЖЕНИЙ < Выйти из редактора изображений



До исправления
искажения строк

РЕДАКТОР ИЗОБРАЖЕНИЙ < Выйти из редактора изображений



После исправления
искажения строк



СТРАНИЦЫ

РЕДАКТОР ИЗОБРАЖЕНИЙ



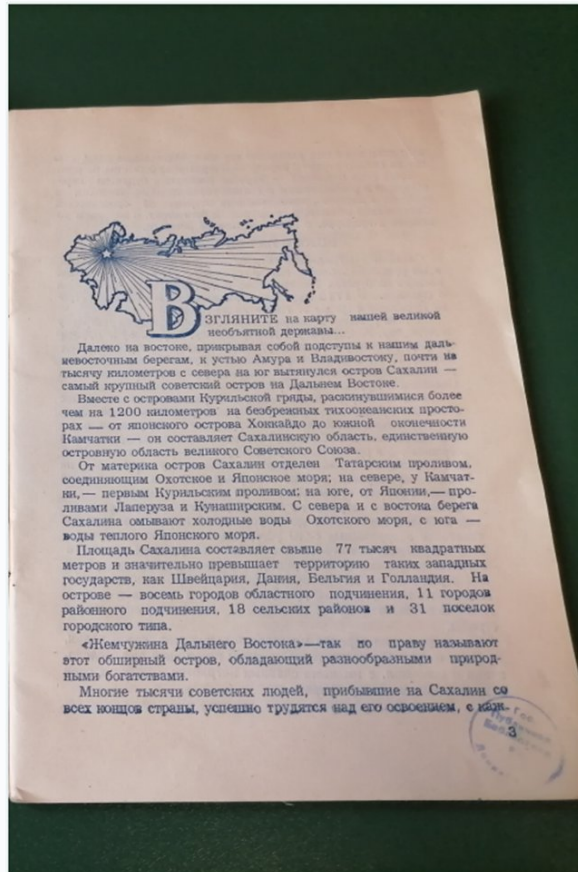
6



7



8



Рекомендуемая обработка

Исправить перекос

Исправляет перекос изображения, полученного с помощью фотокамеры или сканера.

Применить к: Текущая страница

Исправить перекос

Выравнивание перекоса изображения.

Исправить искажение стро

Исправление фотографий

Трапецевидные искажен

Повернуть и отразить

Разбить

Обрезать

Инvertировать

Разрешение изображений

Яркость и контрастность

Уровни

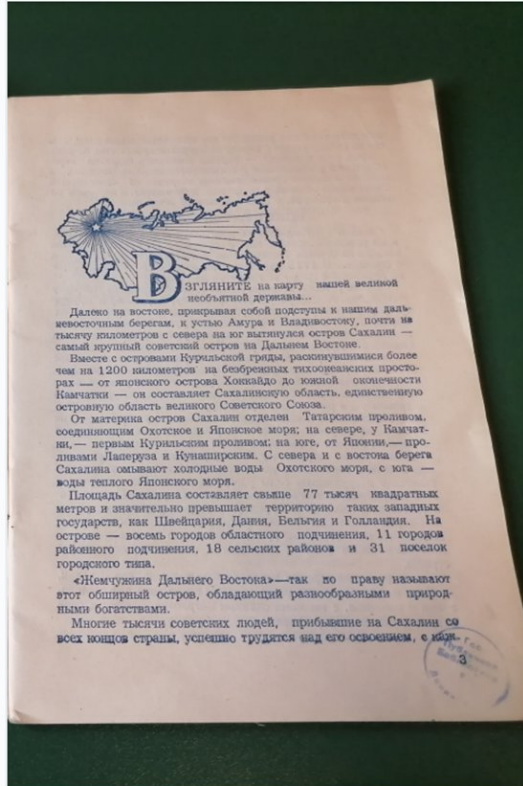
Ластик

Удалить цветные элементы



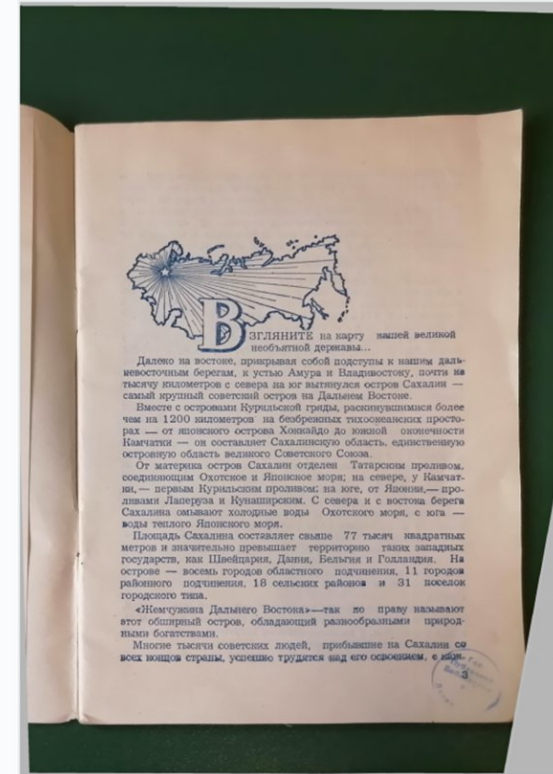
Показывать следующую страницу после завершения операции

РЕДАКТОР ИЗОБРАЖЕНИЙ < Выйти из редактора изображений



До исправления
перекоса

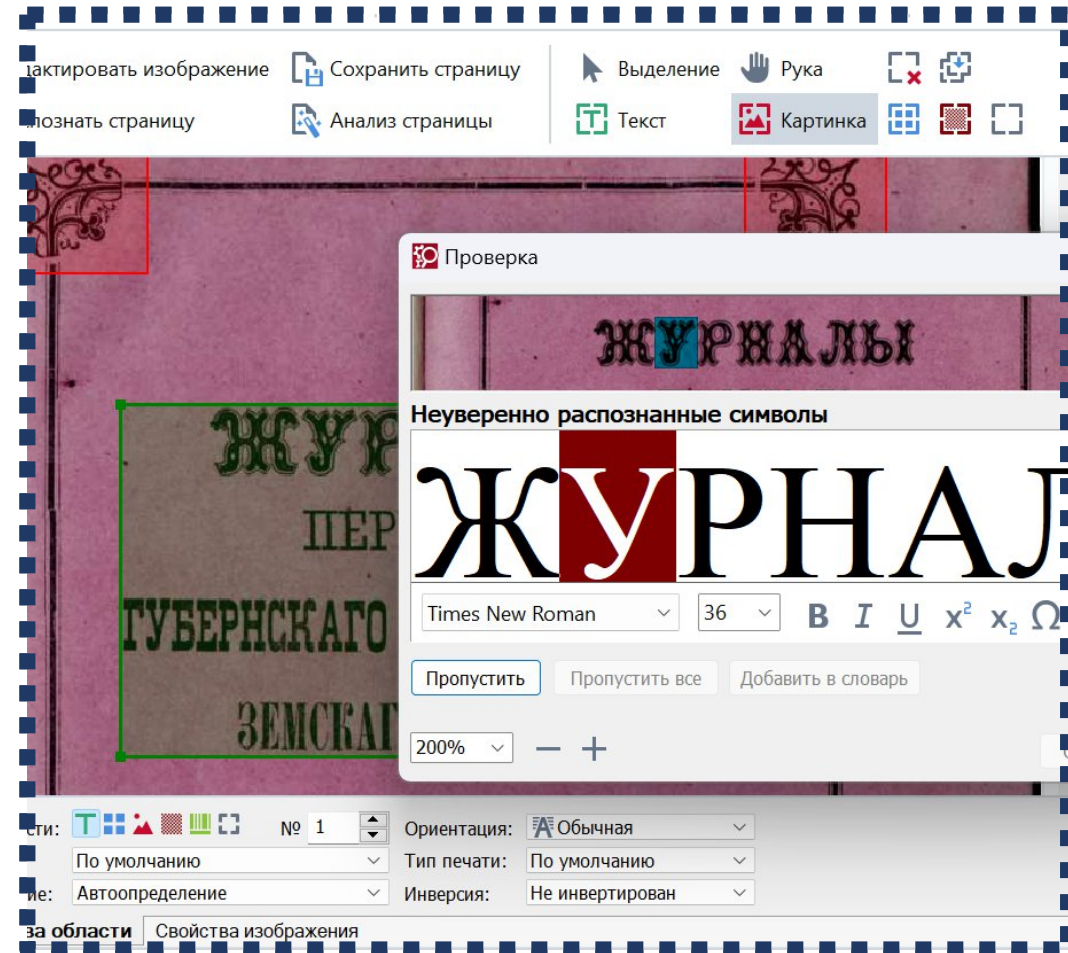
РЕДАКТОР ИЗОБРАЖЕНИЙ < Выйти из редактора изображений



После исправления
перекоса



Анализ страницы и редактирование областей в ABBYY FineReader 15



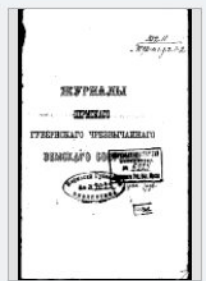
СТРАНИЦЫ

Редактировать изображение Сохранить страницу
Распознать страницу Анализ страницы
Выделение Рука Удалить область
Текст Картинка Таблица

Стили



1



2



Во время анализа страницы определяются тип, размеры и форма областей

Не выбрано ни одной области

Свойства области | Свойства изображения

Крупный план

171%



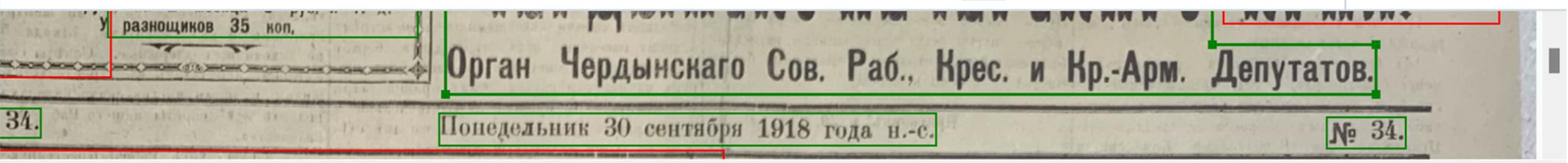
1



2



Страница не распознана



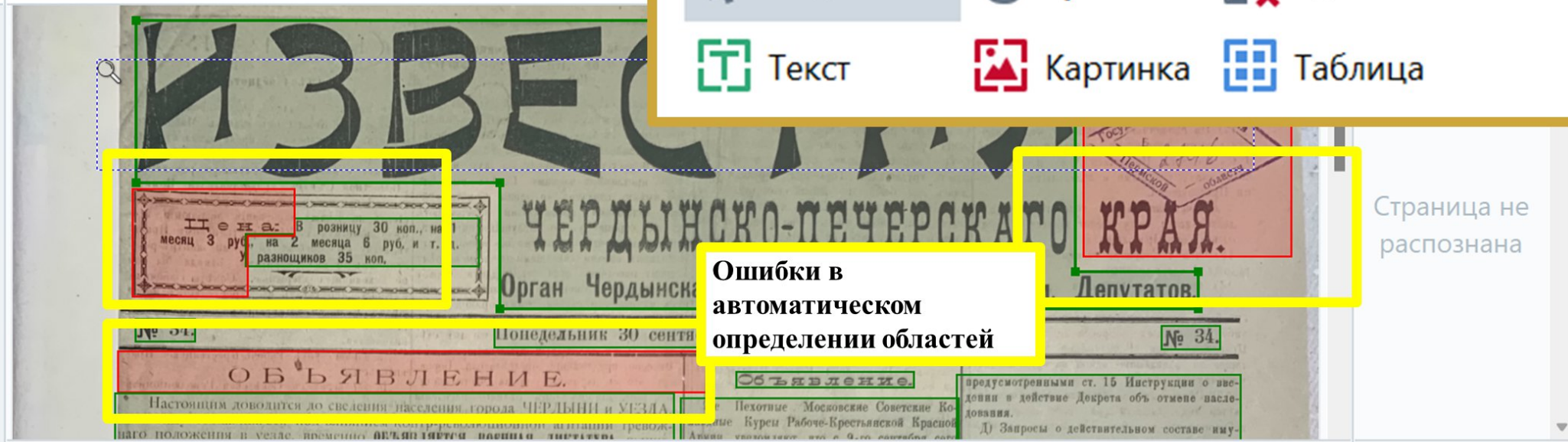
Крупный план

100%

Панель «СТРАНИЦЫ» с миниатюрами страниц 1 и 2.

Панель действий: «Редактировать изображение», «Сохранить страницу», «Выделить», «Распознать страницу», «Анализ страницы», «Текст».

Панель инструментов выделения: «Выделение», «Рука», «Удалить область», «Текст», «Картинка», «Таблица».



Ошибки в автоматическом определении областей

Панель масштабирования: кнопки «Масштаб», «Назад», «Вперед», «75%», «-», «+».



Крупный план

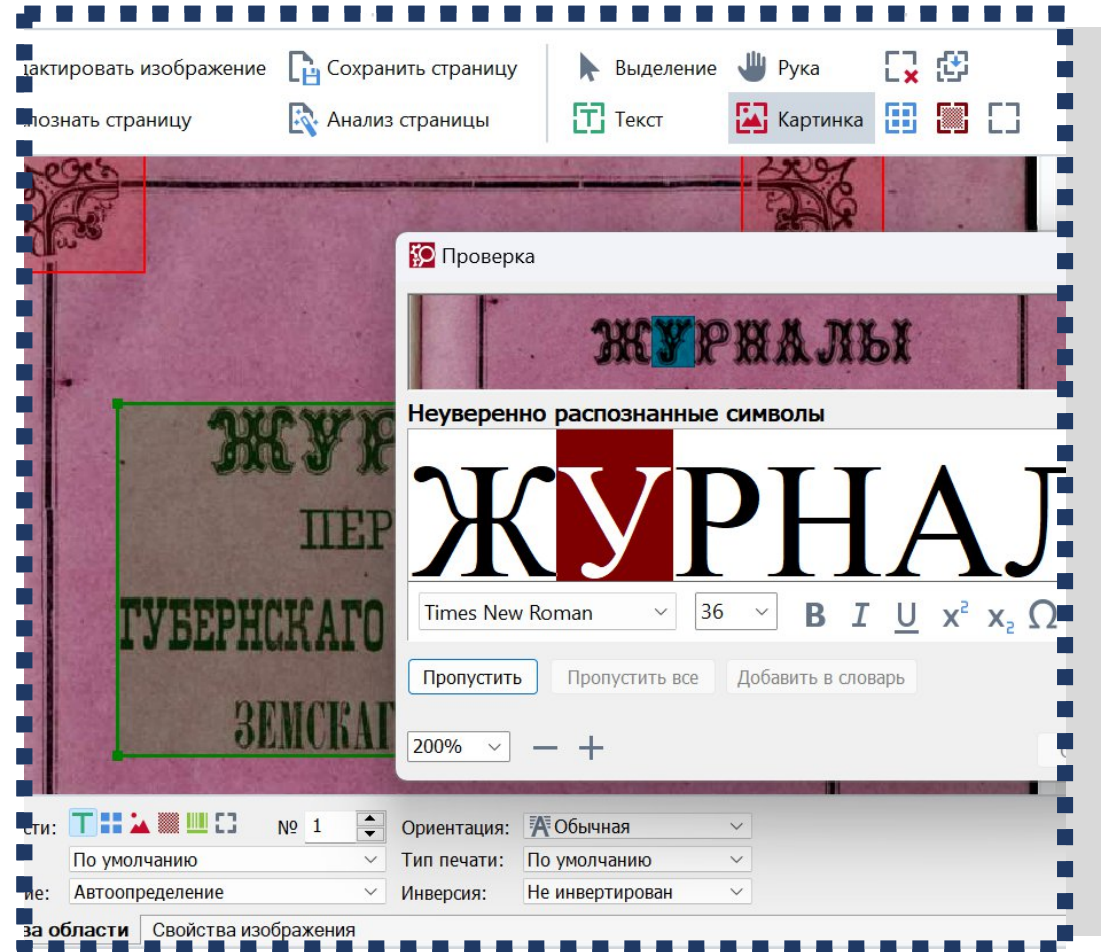
Панель масштабирования: кнопки «100%», «-», «+».

Страница не распознана



Распознавание изображения в ABBYY FineReader 15

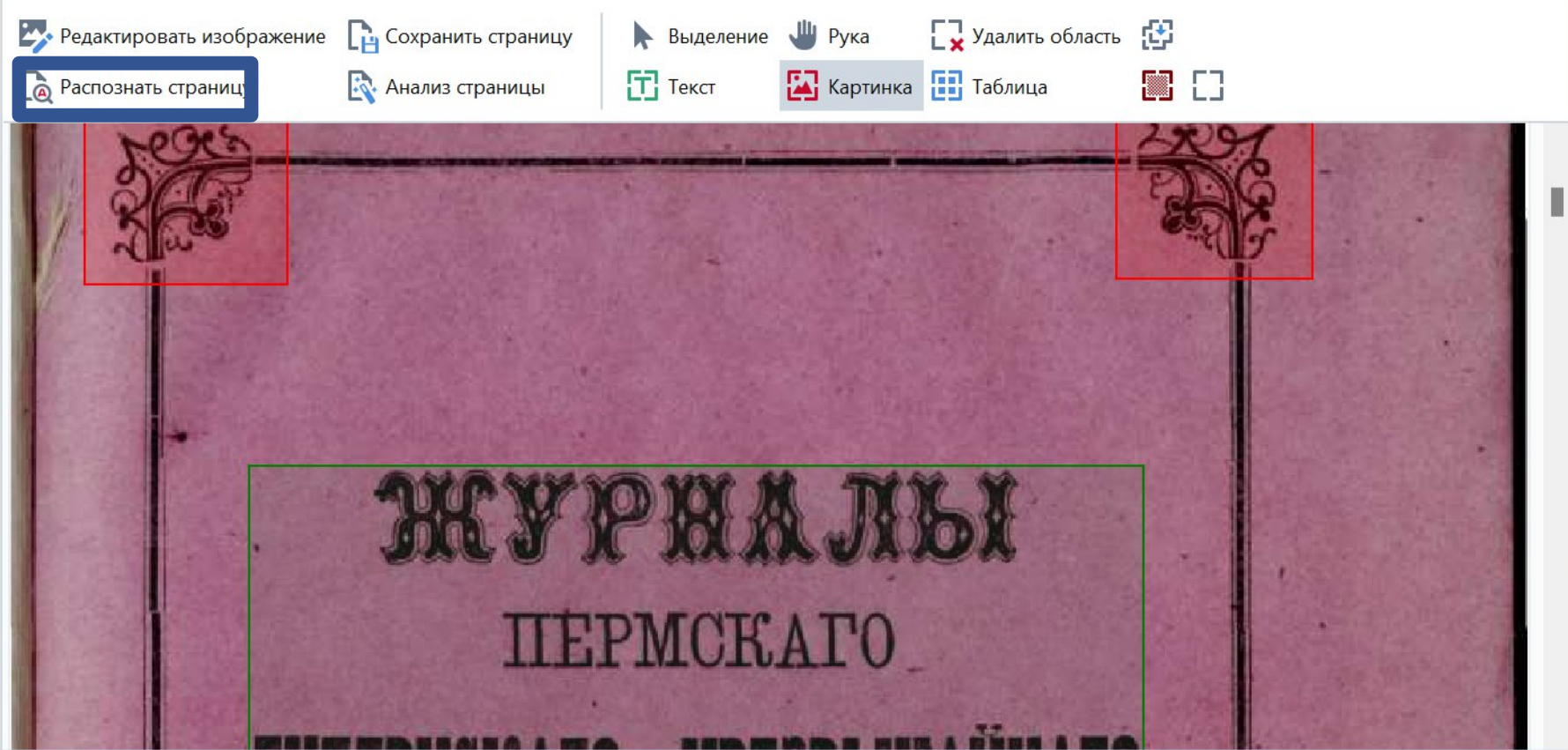
Вариант 1 – Проверка результатов
автоматического распознавания



СТРАНИЦЫ

1

2



Редактировать изображение Сохранить страницу Выделение Рука Удалить область

Распознать страницу Анализ страницы Текст Картинка Таблица

Стили

Страница не распознана

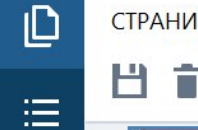
Крупный план

171%



- Распознать все страницы Ctrl+Shift+R
- Распознать страницу Ctrl+R
- Анализ всех страниц Ctrl+Shift+E
- Анализ страницы Ctrl+E
- Проверка результатов распознавания... Ctrl+F7**
- Следующая ошибка Alt+↓
- Предыдущая ошибка Alt+↑
- Отметить текст как проверенный Ctrl+T
- Создать отложенную задачу...

↓ | 🔍 Распознать | Русский и англ | ↶ ↷ | PDF Сохранить | Точная ког | 🖼️ 📄 📁 ↶ ↷

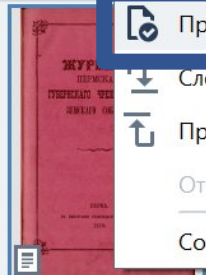


СТРАНИЦЫ

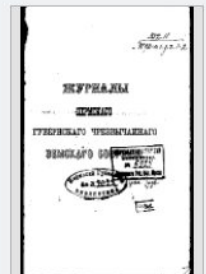
Сохранить страницу | Выделение | Рука | ✂️ 📄 📄

Текст | Картинка | 📄 📄 📄

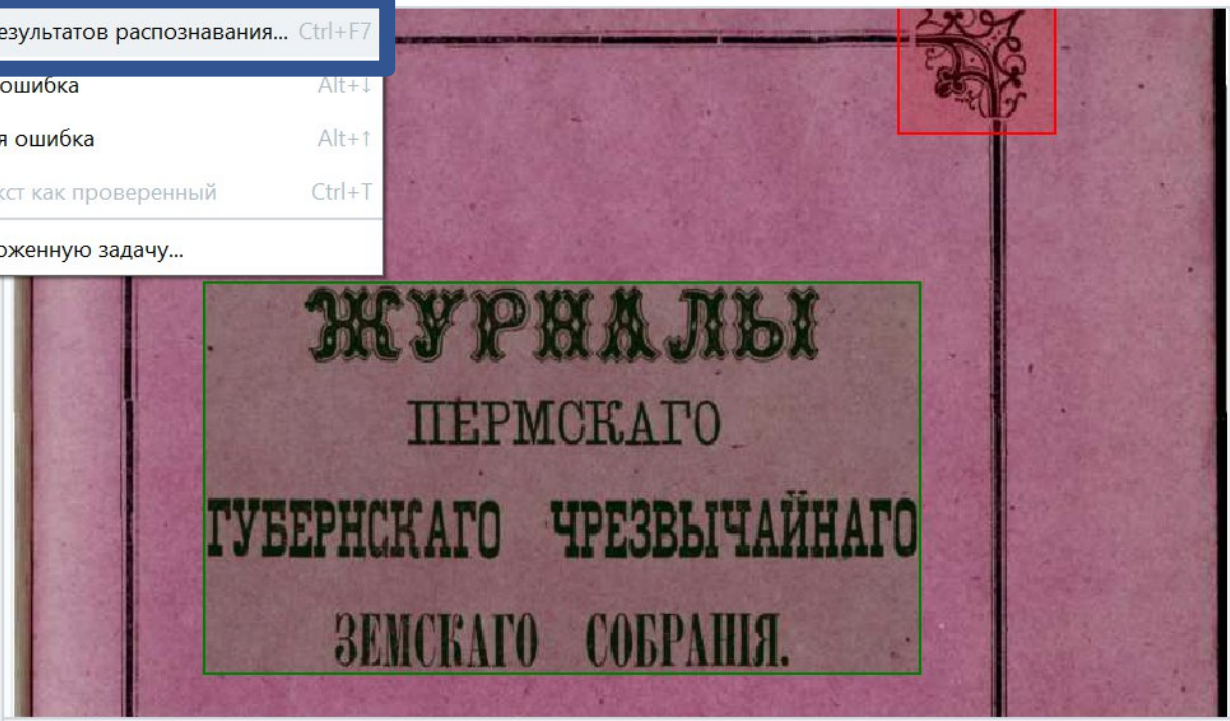
Стили | B I U x² x₂ | ☰ ☰ »



1



2



ЖУРНАЛЫ
 ПЕРМСКОГО
 ГУБЕРНСКАГО ЧРЕЗВЫЧАЙНАГО
 ЗЕМСКАГО СОБРАНИЯ.

🖼️ 🖼️

ЖУСТДЛЫ
 ПЕРМСКАГО
 ГУБЕРНСКАГО ЧРЕЗВЫЧАЙНАГО
 ЗЕМСКАГО СОБРАНИЯ.

ПЕРМЬ .
 ВЪ ТИПОГРАФИИ ГУБЕРНСКАГО ПРАВИТЕЛЬСТВА
 1870А

Не выбрано ни одной области

Свойства области | Свойства изображения

🔍 Крупный план | 📄 ↔️ ⬆️ ⬆️ 121% - +

📄 ⌘ ↔️ ⬆️ ⬆️ 60% - +

СТРАНИЦЫ

Редактировать изображение Сохранить страницу

Выделение Рука

Заголовок N Times New Roman 36

Распознать страницу Анализ страницы

Текст Картинка

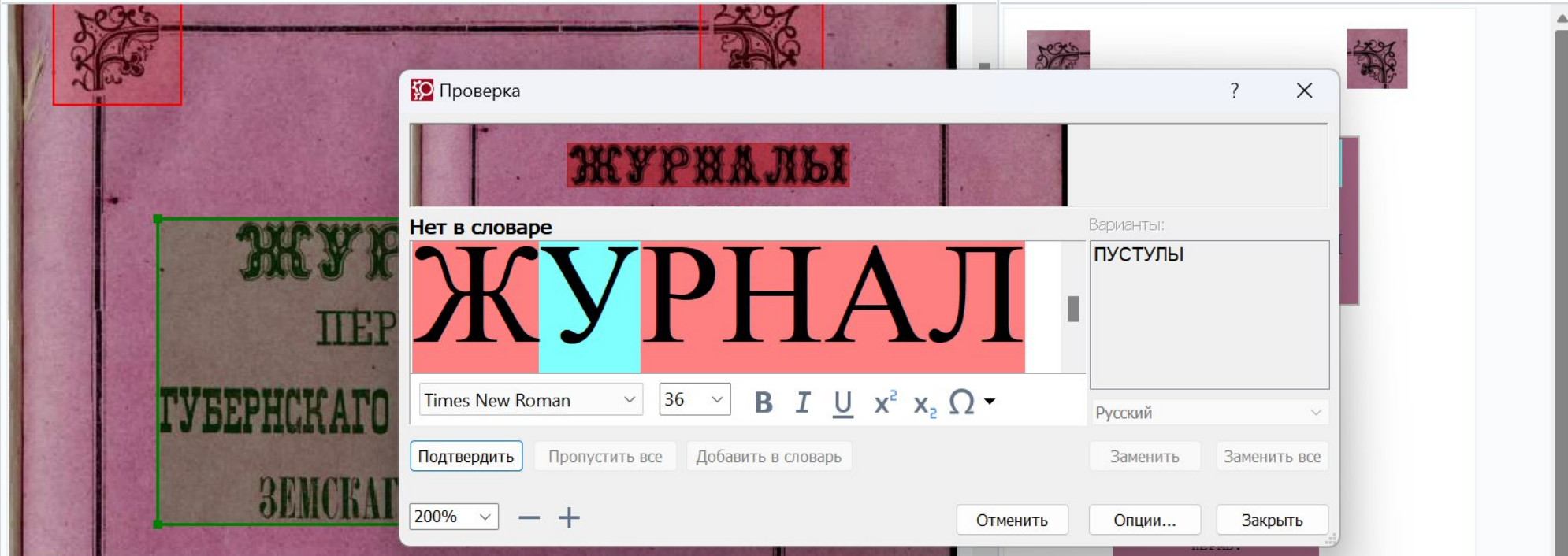
Стили B I U x² x₂



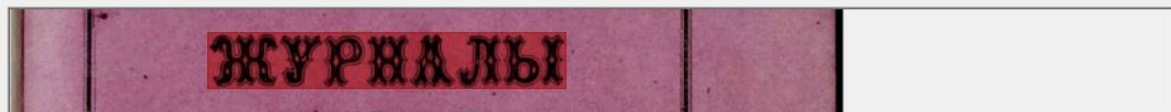
1



2



Проверка



Нет в словаре

ЖУРНАЛ

Варианты:

ПУСТУЛЫ

Times New Roman 36 B I U x² x₂ Ω

Подтвердить Пропустить все Добавить в словарь

Русский

Заменить Заменить все

200%

Отменить Опции... Закрыть

Тип области: № 1 Ориентация: Обычная
Язык: По умолчанию Тип печати: По умолчанию
Назначение: Автоопределение Инверсия: Не инвертирован

Свойства области Свойства изображения

Крупный план

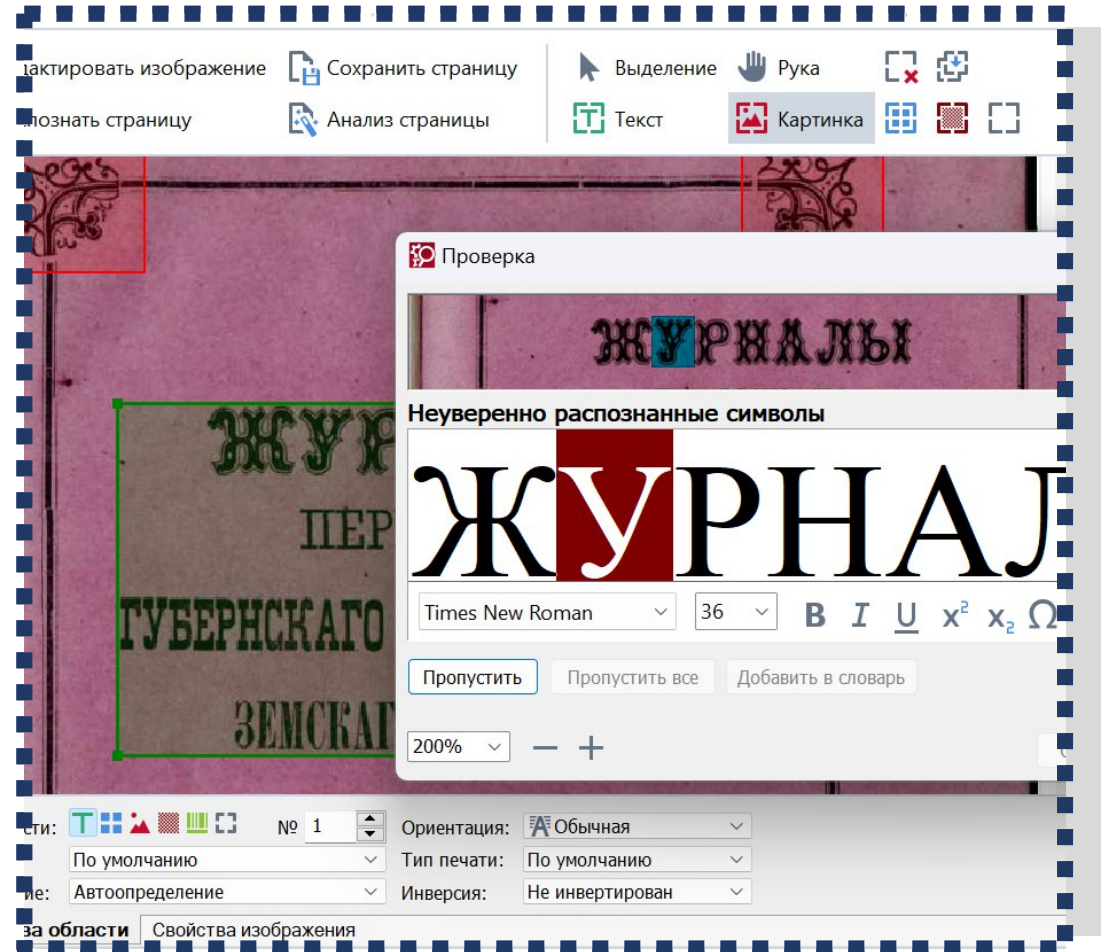
121%

60%



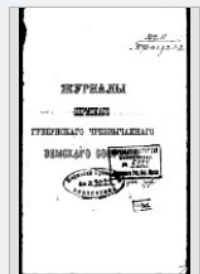
Распознавание изображения в ABBYY FineReader 15

Вариант 2 – Распознавание с обучением и создание пользовательского эталона





1



2

Тип области:

Язык:

Назначение:

Свойства о

Крупный план

Настройки

- Основные
- Обработка изображений
- Языки
- Распознавание**
- Настройки форматов
- Области и текст
- Другие

Режимы распознавания PDF

Автоматически определять: использовать OCR или текст из PDF [Какой режим распознавания PDF использовать?](#)

Скорость и качество распознавания

Тщательное распознавание Быстрое распознавание

Тип документа

Авто Факс Пишущая машинка

Определение структурных элементов

- Колонтитулы
- Нумерованные списки
- Оглавление
- Сноски

Штрих-коды

Конвертировать штрих-коды в строки

Использование эталонов и обучения в OCR редакторе

- Использовать только встроенные эталоны
- Использовать пользовательские эталоны
- Использовать также встроенные эталоны распознавания

[Как использовать распознавание с обучением?](#)

Редактор эталонов...

Загрузить эталоны и языки...

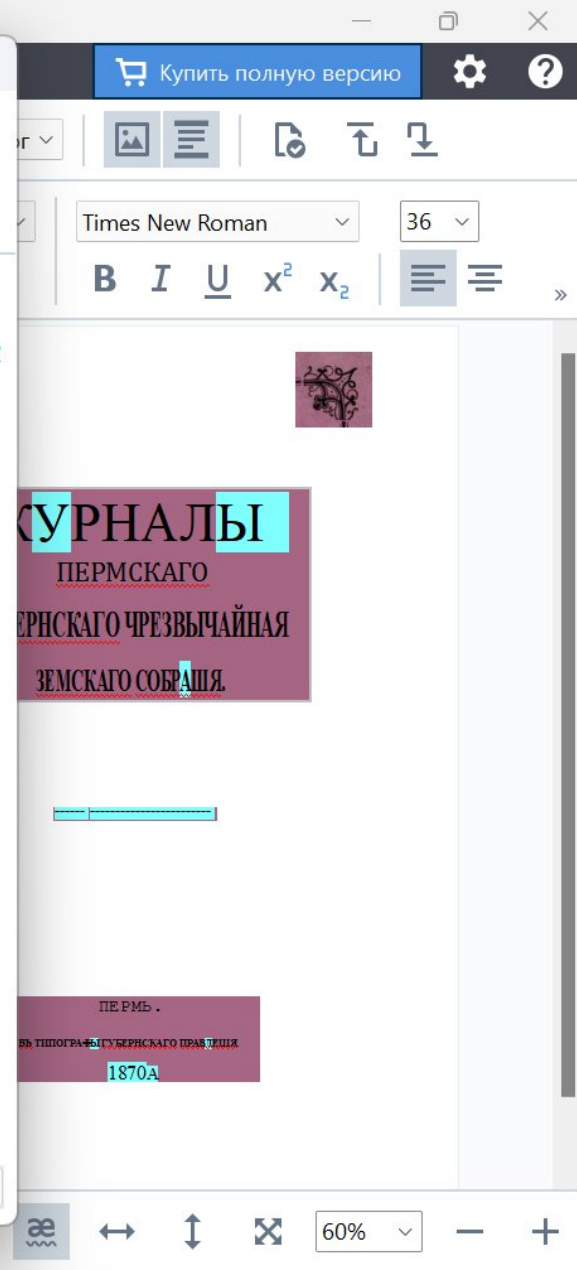
Сохранить эталоны и языки...

Выберите шрифты, необходимые для правильного отображения распознанного текста

Шрифты...

OK

Отмена



СТРАНИЦЫ

Редактировать изображение Сохранить страницу Выделение Рука Текст Картинка

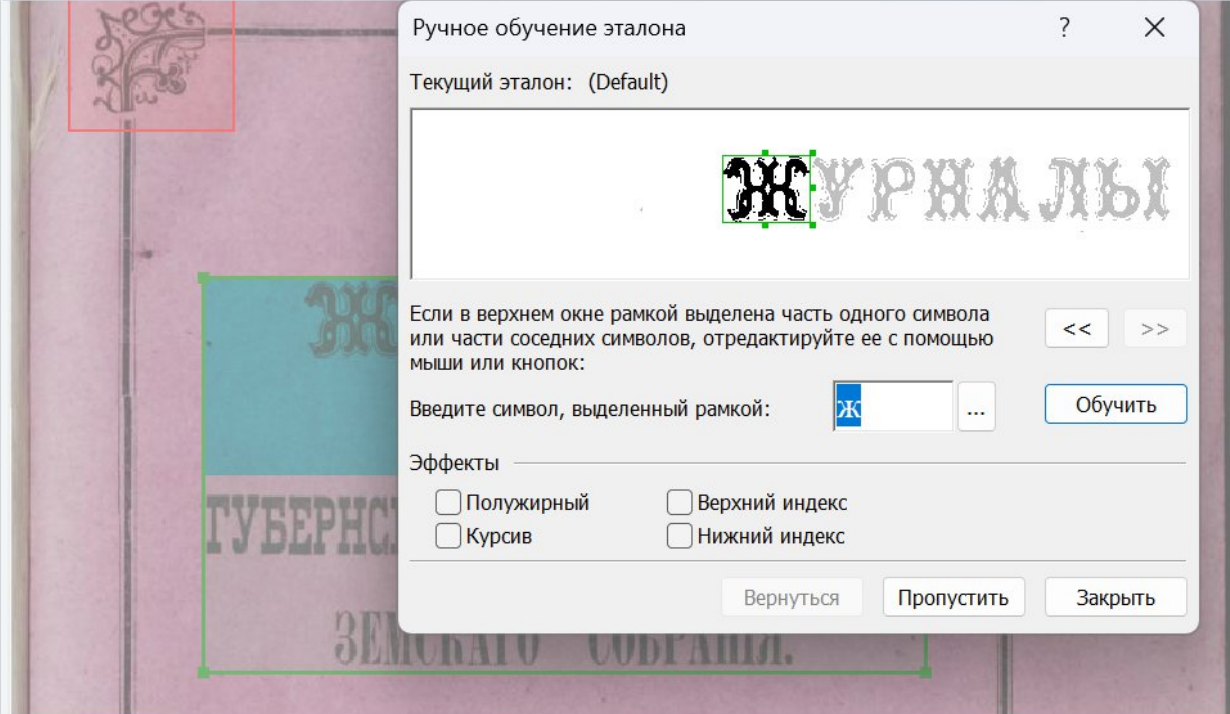
Заголовок N Times New Roman 36 Стили B I U x² x₂



1



2



Ручное обучение эталона

Текущий эталон: (Default)

ЖУРНАЛЫ

Если в верхнем окне рамкой выделена часть одного символа или части соседних символов, отредактируйте ее с помощью мыши или кнопок:

Введите символ, выделенный рамкой: Ж

Эффекты

Полужирный Верхний индекс

Курсив Нижний индекс

Возвратные кнопки: << >>

Кнопки: Обучить, Вернуться, Пропустить, Закрыть

Тип области: [Иконки] № 1

Ориентация: Обычная

Язык: По умолчанию

Тип печати: По умолчанию

Назначение: Автоопределение

Инверсия: Не инвертирован

Свойства области Свойства изображения

