

Пермский филиал  
федерального государственного автономного образовательного учреждения высшего  
образования «Национальный исследовательский университет «Высшая школа  
экономики»

УТВЕРЖДЕНЫ решением  
Академического совета  
основных образовательных  
программ  
по направлениям  
подготовки 38.03.01  
Экономика, 38.03.02  
Менеджмент НИУ ВШЭ –  
Пермь  
от 08.09.2022 г. №8.2.2.1-16/03

**Методические рекомендации по подготовке выпускной  
квалификационной работы студента образовательной программы  
бакалавриата «Управление бизнесом» по направлению подготовки  
38.03.02 Менеджмент**

**Требования к выпускной квалификационной работе  
и порядку ее выполнения, критерии оценки защиты выпускной  
квалификационной работы**

Составители:  
Артемьев Д.Г.  
Букина Т. В.  
Аленина К.А.  
Гергерт Д.В.  
Котомина О.В.

Пермь, 2022 год

ББК 72

Печатается по решению академического совета основных образовательных программ по направлениям подготовки 38.03.01 Экономика, 38.03.02 Менеджмент (далее – академический совет ОП).

Составители: Артемьев Д.Г., Букина Т. В., Аленина К.А. Гергерт Д.В., Котомина О.В.

Методические рекомендации по подготовке выпускной квалификационной работы студента образовательной программы бакалавриата «Управление бизнесом» по направлению подготовки 38.03.02 Менеджмент. Требования к выпускной квалификационной работе и порядку ее выполнения, критерии оценки защиты выпускной квалификационной работы./ Составители: Артемьев Д.Г., Букина Т. В., Аленина К.А. Гергерт Д.В., Котомина О.В. – Пермь, 2022. – 84 с.

Методические рекомендации по подготовке выпускной квалификационной работы студента образовательной программы бакалавриата «Управление бизнесом» по направлению подготовки 38.03.02 Менеджмент.

Методические рекомендации полностью соответствуют редакционным требованиям выполнения научно-исследовательских работ и государственным стандартам.

В методических рекомендациях представлены общие положения по разработке и написанию выпускных квалификационных работ на образовательной программе бакалавриата «Управление бизнесом», сформулированы требования для ее выполнения, представлены образцы оформления всех необходимых элементов выпускной квалификационной работы бакалавра.

## Оглавление

Оглавление .....	3
1. Используемые определения и сокращения.....	5
2. Общие положения .....	5
3. Основные требования к выпускной квалификационной работе бакалавра .....	6
3.1. Форматы выпускной квалификационной работы бакалавра .....	6
3.2. Требования к структуре, содержанию и объему ВКР .....	8
3.3. Подбор литературы и использование баз данных.....	20
3.4. Стил ь изложения научных материалов .....	21
3.5. Особенности выполнения выпускной квалификационной работы, написанной на английском языке .....	23
4. Project Proposal как элемент ВКР .....	23
4.1. Структура Project Proposal.....	23
4.2. Требования к оформлению текста Project Proposal.....	25
4.3. Защита Project Proposal .....	28
4.4. Оценивание Project Proposal .....	28
5. Этапы подготовки ВКР бакалавра .....	39
5.1. Сроки выбора, согласования, основных этапов подготовки ВКР .....	39
6. Руководство и консультирование ВКР.....	41
7. Общие требования к оформлению ВКР бакалавра .....	42
7.1. Технические требования.....	42
7.2. Структурные элементы ВКР .....	43
7.3. Оформление ссылок .....	43
7.4. Оформление перечислений .....	44
7.5. Оформление таблиц .....	44
7.6. Иллюстрации.....	45
7.7. Правила написания буквенных аббревиатур.....	46
7.8. Формулы.....	46
7.9. Список использованных источников.....	47
7.10. Приложения .....	48
8. Защита ВКР .....	49
8.1. Отзывы руководителя ВКР. Процедура защиты .....	49
8.2. Критерии оценки защиты ВКР.....	51
9. Апелляция ВКР бакалавра.....	67
10.Хранение ВКР бакалавра .....	67



## 1. Используемые определения и сокращения

**Академический руководитель образовательной программы** – работник Университета из числа научно-педагогических работников, отвечающий за проектирование, реализацию, эффективность отдельной образовательной программы.

**ВКР** – выпускная квалификационная работа.

**ГИА** – государственная итоговая аттестация.

**ГЭК** – государственная экзаменационная комиссия.

**Департамент** – структурное подразделение факультета, реализующее учебно-методическую и научную деятельность факультета, и обеспечивающее администрирование этих направлений деятельности (кафедра, департамент).

**Образовательная программа (ОП)** – комплекс основных характеристик образования (объем, содержание, планируемые результаты), организационно-педагогических условий и форм аттестации, который представлен в виде учебного плана, календарного учебного графика, рабочих программ дисциплин, иных компонентов, а также оценочных и методических материалов.

**ОС НИУ ВШЭ** – образовательные стандарты высшего образования, установленные НИУ ВШЭ.

**Студент** – лицо, осваивающее образовательную программу высшего образования.

**Университет, НИУ ВШЭ** – федеральное государственное автономное образовательное учреждение высшего образования «Национальный исследовательский университет «Высшая школа экономики».

**Учебный офис** – отдел сопровождения учебного процесса ОП или менеджер ОП, отвечающий за администрирование учебного процесса студентов образовательной программы.

**Факультет** – структурное подразделение Университета, в том числе филиала, реализующее образовательные программы.

**ЭИОС** - электронная информационно-образовательная система НИУ ВШЭ.

**Project Proposal (PP)** – исследовательский проект, выполненный студентом на английском языке в соответствии с темой своей выпускной квалификационной работы.

## 2. Общие положения

2.1. Методические рекомендации разработаны в соответствии с:

□ Положением об организации и проведении государственной итоговой аттестации студентов образовательных программ высшего образования – программ бакалавриата, специалитета и магистратуры Национального исследовательского университета «Высшая школа экономики», утвержденным решением ученого совета НИУ ВШЭ (протокол от 25.03.2022 № 06) и введенным в действие приказом НИУ ВШЭ от 20.04.2022 № 6.18.1-01/200422-7;

□ Концепцией развития иноязычной коммуникативной компетенции студентов бакалавриата и специалитета НИУ ВШЭ, утвержденной решением ученого совета НИУ ВШЭ (протокол от 26.05.2017 № 06);

□ Положением о государственной итоговой аттестации студентов образовательных программ высшего образования – программ бакалавриата, специалитета и магистратуры Национального исследовательского университета «Высшая школа экономики»

2.2. Подготовка и защита выпускной квалификационной работы является

завершающим этапом освоения программы подготовки бакалавра. В НИУ ВШЭ для образовательных программ бакалавриата выпускная квалификационная работа выполняется в форме бакалаврской работы. Тема и направление выпускной квалификационной работы не обязательно должны быть связаны с темами и направлениями курсовых работ, выполненных студентом на предыдущих курсах.

2.3. **Цели** выполнения и защиты выпускной квалификационной работы. Основными целями выполнения и защиты выпускной квалификационной

работы являются:

□ углубление, систематизация и интеграция теоретических знаний и практических навыков по направлению подготовки 38.03.02 «Менеджмент»;

□ развитие умения критически оценивать и обобщать теоретические положения;

□ применение полученных знаний при решении прикладных задач по направлению подготовки 38.03.02 Менеджмент;

□ стимулирование навыков самостоятельной аналитической работы;

□ развитие навыков работы в исследовательских и прикладных проектах;

□ овладение современными методами научного исследования;

□ выяснение подготовленности студентов к практической деятельности;

□ презентация навыков публичной дискуссии и защиты научных идей, предложений и рекомендаций.

2.4. Защита выпускной квалификационной работы бакалавра проводится на заседании государственной экзаменационной комиссии по защите выпускных квалификационных работ.

### **3. Основные требования к выпускной квалификационной работе бакалавра**

#### ***3.1. Форматы выпускной квалификационной работы бакалавра***

3.1.1. *Выпускная квалификационная работа бакалавра* (далее – ВКР, ВКР бакалавра) представляет собой самостоятельное законченное исследование или проектное решение на заданную (выбранную) тему, написанное лично выпускником индивидуально, либо в составе группы под руководством руководителя или руководителей, свидетельствующее об умении выпускника работать с литературой, обобщать и анализировать фактический материал, находить оптимальные управленческие решения и презентовать результаты, используя теоретические знания, исследовательские и практические навыки, полученные при освоении образовательной программы. **ВКР бакалавра может выполняться как индивидуально, так и группой студентов. При этом группа должна включать не более трех человек. Возможность написания ВКР, выполняемая группой студентов (далее - командная ВКР), в обязательном порядке согласуется с руководителем ВКР и академическим руководителем образовательной программы.** Требования к написанию и оформлению командной ВКР соответствуют общим требованиям к написанию и оформлению работы, однако, в отличие от индивидуальной ВКР предполагает рассмотрение более сложной и комплексной проблемы, а также более глубокую проработку всех разделов работы. Особенности написания и защиты командной ВКР регулируются соответствующими разделами данных Правил.

3.1.2. ВКР бакалавра должна содержать совокупность результатов и положений, выдвигаемых автором для защиты, иметь внутреннее единство, свидетельствовать о способности автора самостоятельно вести научный поиск, используя теоретические знания и практические навыки, видеть профессиональные проблемы, уметь формулировать задачи исследования и методы их решения.

3.1.3. ВКР может быть выполнена на русском или английском языке. Возможность выбора английского языка для написания ВКР должна быть согласована с руководителем ВКР и академическим руководителем образовательной программы бакалавриата (далее – академический руководитель). Требования к написанию и оформлению ВКР на английском языке соответствуют требованиям к написанию и оформлению работы на русском языке. Специальных требований к работам на английском языке не предъявляется.

3.1.4. К ВКР бакалавра предъявляются следующие ключевые требования:

- 1) ВКР бакалавра должна быть написана **самостоятельно**;
- 2) ВКР бакалавра выполняется студентом или группой студентов на материалах, самостоятельно собранных и / или обработанных данных, в ходе кабинетных и полевых исследований.

3.1.5. Основными форматами ВКР бакалавра являются:

**Академический формат** – исследование эмпирического характера, осуществляемое в целях получения новых знаний о структуре, свойствах и закономерностях изучаемого объекта (явления). Формат предполагает проведение глубокого теоретико-методологического анализа, систематизацию существующих подходов, разработку авторского подхода, модели, методики в исследуемом предметном поле. Результат выполнения академической ВКР – выявление закономерности/ факторов/ взаимосвязи/ влияния/ механизма влияния/ характерных особенностей/ значимых различий для теоретических конструктов, явлений или процессов из практики бизнеса. Как правило, такой формат предполагает работу с эмпирическими данными, не привязанными к конкретной компании, наличие репрезентативной выборки исследуемых объектов, постановку и проверку гипотез.

**Проектно-исследовательский формат** – разработка (проектного) решения прикладной проблемы. Такой формат предполагает разработку целостного или частичного проекта мероприятий, набора рекомендаций, методик или инструментария для различных областей и функций бизнеса конкретной компании или нескольких компаний. Основными результатами такого формата являются: комплексная теоретическая и эмпирическая база, разработанная программа исследования, проведенная аналитика или диагностика объекта исследования, разработанная программа мероприятий (проект, дорожная карта) с обязательной оценкой ожидаемых эффектов. В качестве результата также может быть получен новый или усовершенствованный инструментарий, модель или механизм оценки/принятия решений для различных областей и функций бизнеса.

**ВКР в формате стартап-проекта.** Данный формат является разновидностью проектно-исследовательского формата. Результатом является стартап-проект, представляющий собой либо уже запущенный и действующий бизнес с короткой операционной историей, либо комплексный проект организации и развития нового бизнеса, который основан на оригинальной бизнес-идее и направлен на создание нового продукта, технологии или услуги (продуктовой инновации), обладающий потенциалом или перспективами коммерциализации и масштабирования, разработанный и реализуемый в условиях неопределенности в конкурентной среде.

3.1.6. Тема ВКР должна быть сформулирована на русском и английском языках. При формулировке темы необходимо учитывать ключевые требования:

□ актуальность – новизна, необходимость, назревшее противоречие, существенная проблема или вызовы компании;

□ конкретность, исключение реферативных и общих формулировок. В названии темы должен быть отражен комплекс действий: например, «разработка», «совершенствование», «исследование», «анализ», «проектирование», «оптимизация» и т.п.

Формулировка темы должна затрагивать тот объем вопросов, который студент в состоянии проработать самостоятельно (или в составе группы – при командной ВКР) на необходимом для высокой оценки уровне, а также не должна создавать трудностей при формулировании целей, задач и определении объекта и предмета исследования.

3.1.7. В ВКР бакалавра любого формата, в аннотации работы обязательно должно быть выделено ***представление и обоснование собственного индивидуального вклада студента в данную работу.***

3.1.8. Рекомендуемый объем ВКР бакалавра зависит от выбранного формата работы. Он составляет:

□ для **академического** формата – **не менее 40 страниц** печатного текста без списка литературы и приложений;

□ для **проектно-исследовательского** формата (в том числе для ВКР в формате стартап проекта) – **не менее 60 страниц** печатного текста без списка литературы и приложений.

3.1.9. Оформление работы должно соответствовать требованиям, изложенным в соответствующем разделе настоящих Правил.

3.1.10. ВКР бакалавра не подлежит обязательному рецензированию.

## ***3.2. Требования к структуре, содержанию и объему ВКР***

3.2.1. ВКР бакалавра вне зависимости от формата состоит из аннотации, введения, основной части, заключения, списка использованной литературы и приложений.

3.2.2. **Аннотация** представляет собой краткое изложение ВКР объемом 100-150 слов. Аннотация представляется на русском и английском (abstract) языках и размещается после оглавления перед введением как самостоятельная часть.

Аннотация, как функциональный тип текста, имеет свою структуру. Представляя содержание целой работы, аннотация должна включать в себя ее основные разделы: актуальность, постановку проблемы, пути решения поставленной проблемы, результаты и выводы. На каждый из разделов может отводиться по одному предложению. Поэтому четкость изложения мысли является ключевым при написании аннотации.

Рекомендуемая структура аннотации:

*Актуальность.* С самого начала необходимо показать важность изучаемой темы ВКР. У читателя сразу должно сложиться представление, почему обсуждаемая проблема требует изучения.

*Постановка проблемы.* После раскрытия актуальности необходимо обозначить существующую проблему, на решение которой и будет направлена ВКР. При чтении данного раздела аннотации у читателя должно сложиться впечатление, что ваш проект крайне важен для рассматриваемой компании или объекта исследования.

*Пути решения проблемы.* В данном разделе аннотации необходимо перечислить конкретные шаги, направленные на решение существующей проблемы. В



академическом формате исследования в этом разделе перечисляются методики проведения исследования и исследуемые переменные. В проектно-исследовательском формате – методология исследования и применяемые инструменты.

*Результаты.* В данном разделе представляются количественные или качественные результаты исследования. Рекомендуется использовать общие слова типа «доказана эффективность», «оказались неэффективными», не упоминая конкретные цифры, которые могут быть неверно интерпретированы.

*Вывод.* В заключение, при выборе академического формата, необходимо обозначить сферу внедрения результатов исследования, насколько проведенная работа расширила существующие представления об изучаемом вопросе или предложило новое решение существующей проблемы. При выборе проектно-исследовательского формата – предполагаемый результат (эффект) от внедрения разработанных мероприятий.

3.2.3. **Введение** ВКР бакалавра (для академического и проектно-исследовательского формата) отражает актуальность и логику проведенного исследования через систему целеполагания и позволяет оценить степень проработанности темы. Введение является самостоятельной частью работы, которая ни в содержании, ни в тексте не нумеруется.

Во Введении необходимо отразить:

- обоснование выбора темы, ее актуальность;
- характеристику степени разработанности темы в отечественной и мировой науке;
- формулировку проблемы исследования;
- основную цель и задачи работы;
- объект и предмет исследования;
- методы исследования;
- характеристику значимости исследования;
- структуру работы.

*Обоснование выбора темы и ее актуальность* должны касаться непосредственно выбранной темы исследования. Актуальность темы – это та причина, по которой именно сейчас, в настоящее время, возникла потребность в данном исследовании. Не рекомендуется при обосновании актуальности приводить общие формулировки, не относящиеся непосредственно к выбранной теме исследования.

*Проблема исследования* – это область неизвестного, но востребованного в научном знании. Грамотно сформулированная проблема – это указание на противоречие, образовавшееся (выявленное) в изучаемой области, на знание, которого еще нет, но которое необходимо получить, чтобы разрешить обозначенное противоречие.

*Цель работы* определяет, для чего проводится исследование, что планируется получить в результате. Достижение цели ВКР бакалавра ориентирует студентов на решение выдвинутой проблемы в двух основных направлениях – теоретическом и прикладном.

*Задачи работы* представляют собой последовательность действий для достижения цели работы. Это этапы, на каждом из которых производится та или иная исследовательская операция (изучение литературы, сбор эмпирических данных, их анализ, построение классификаций, разработка методик и их реализация и т.д.).

*Объект исследования* – это то, на что направлен процесс исследования. Иными словами, объект – это совокупность свойств и отношений, существующих независимо от исследователя, но служащих ему определенным полем для деятельности. Это

процесс или явление, порождающее проблемную ситуацию и взятое исследователем для изучения. При формулировании объекта исследования крайне важно определять его границы. Наиболее частая ошибка, когда студент в качестве объекта выделяет всю компанию, а исследует в ней, например, только систему принятия решений или конкретный продукт.

*Предмет исследования* – это наиболее значимые с теоретической или практической точки зрения свойства, стороны, проявления, особенности объекта, которые подлежат непосредственному изучению. Это угол зрения на объект, аспект его рассмотрения, дающий представление о том, что конкретно будет изучаться в объекте, как он будет рассматриваться, какие новые отношения, свойства, функции будут выявляться.

Таким образом, в одном объекте может быть несколько предметов исследования. Соответственно, первичным является объект исследования (более широкое понятие), вторичным – предмет исследования, в котором выделяются определенные свойства объекта исследования.

Представление использованных *методов исследования* позволяет оценить полноту охвата полученных студентом умений и навыков при выполнении ВКР бакалавра.

Характеристика *теоретической и практической значимости* позволяет оценить способность студента применять полученные навыки и умения к анализу конкретного объекта исследования.

Характеристика *структуры ВКР* представляет собой краткое содержание глав и параграфов основной части, указание объема работы в страницах без приложений, количество используемых в работе источников литературы, в том числе источников на иностранных языках.

**3.2.4. В основной части ВКР бакалавра должно быть полно и систематизировано изложено состояние вопроса, которому посвящена данная ВКР.**

Основная часть состоит, как правило, из 2-3 глав, каждая из которых делится на параграфы в зависимости от выбранного формата ВКР, темы исследования и его целей. В каждой главе должно быть **не менее двух параграфов**. Объем каждого параграфа должен составлять **7-11 страниц**.

**3.2.5.** В основной части любого формата ВКР бакалавра выделяют *теоретический раздел* (это 1 глава ВКР), который составляет около 1/3 от общего объема ВКР. В данном разделе отражается умение студента систематизировать существующие разработки и теории по данной проблеме, критически их рассматривать, выделять существенное, оценивать опыт других исследователей, определять главное в изученности темы с позиций современных подходов, аргументировать собственное мнение.

Поскольку ВКР бакалавра обычно посвящается достаточно узкой теме, то обзор работ предшественников следует делать только по вопросам выбранной темы. В обзоре литературы не нужно излагать все, что стало известно автору из прочитанного, если часть из этого имеет лишь косвенное отношение к данной работе. Но ценные публикации, имеющие непосредственное отношение к теме ВКР бакалавра, должны быть названы и оценены.

В этом разделе необходимо:

- определить работы, которые стали основой для исследования именно этой проблемы;
- определить область проблемы, которая еще не решена или решена не полностью, но требует решения;
- определить основные концепции (термины, теории), которые необходимы

для решения вопроса.

Обзор литературы должен носить лаконичный характер, опираться только на самые актуальные статьи и самые базовые, «знаковые» работы.

Обзор не должен состоять из перечисления работ и основных выводов. Также не допускается в данной главе заниматься техническим перечислением определений, классификаций и других очевидных постулатов. Необходимо систематизировать работы, найти противоречия. При изложении спорных вопросов необходимо приводить мнения различных авторов. Если в работе критически рассматривается точка зрения какого-либо автора, при изложении его мысли следует приводить цитаты: только при этом условии критика может быть объективной.

Обязательным при наличии различных подходов к решению изучаемой проблемы является сравнение рекомендаций, содержащихся в действующих инструктивных материалах и работах различных авторов. Только после проведения сравнения следует обосновывать свое мнение по спорному вопросу или соглашаться с одной из уже имеющихся точек зрения, однако в любом случае нужно выдвигать соответствующие аргументы.

Таким образом, написание теоретической части должно осуществляться в аналитическом формате, а не реферативном. Автору необходимо сравнивать, обсуждать, сопоставлять, отбирать, систематизировать, упорядочивать во времени, классифицировать разные подходы, методы и инструменты. Теоретический раздел является обоснованием будущих разработок, так как позволяет выбрать методологию и методику всестороннего анализа проблемы.

3.2.6. Структура и содержание последующих разделов ВКР (2 и 3 глава) определяется выбранным форматом.

### **3.2.7. Академический формат**

При выборе академического формата к ВКР предъявляется обязательное требование решения проблемы в ходе самостоятельного исследования (возможно с применением разработанных стандартных методик). При этом студент должен продемонстрировать умение адекватного отбора стандартных методик, их адаптации к задачам конкретного исследования или разработать собственную оригинальную методику, а также проявить навыки обработки данных и достаточно глубокой научной интерпретации результатов.

В общем виде порядок проведения исследования может быть представлен следующим образом:

- 1) выбор и постановка задачи исследования и рабочей гипотезы;
- 2) обзор литературы;
- 3) общий дизайн и планирование стратегии исследования;
- 4) определение выборки и источников данных;
- 5) методы и технологии исследования, разработка программы исследования;
- 6) сбор данных;
- 7) обработка и анализ данных;
- 8) проверка гипотез (если были поставлены);
- 9) интерпретация, обобщение, выводы;
- 10) подготовка, отчета, презентации и распространения результатов исследования (например, подготовка публикации).

Ниже представлено более подробное описание исследования и разделов в академическом формате ВКР:

**Методологический раздел** (2 глава ВКР) представляет собой разработку студентом методологии предстоящего исследования. Методология является основой

ВКР академического формата и представляет собой совокупность методов, способов, приемов и их определенную последовательность.

Написание данного раздела рекомендуется начинать с представления алгоритма исследования и взаимосвязи цели и методов ее достижения. В начале методологического раздела должно обязательно присутствовать обоснование гипотез, обоснование методов проведения исследования, связь с теоретическим обоснованием. После этого автор переходит непосредственно к следующей части данного раздела – методологии исследования. В данной части необходимо обосновать, что используемые в ВКР данные и методы их обработки могут решить поставленный исследовательский вопрос, а также указать на все ключевые ограничения, которые привносят данные и метод их обработки.

Таким образом, методологический раздел включает в себя:

Постановку гипотезы исследования. В академическом формате разрешение исследовательской проблемы интерпретируется в терминах гипотетико-дедуктивного подхода, предполагающего формулировку и проверку гипотез. Гипотеза – направляющая научная идея, требующая дальнейшей проверки. Гипотеза – главный методологический инструмент, организующий процесс исследования и определяющий его логику, путь разработки, необходимый его элемент.

Отличительными чертами гипотез являются:

- принципиальная проверяемость;
- утвердительный характер;
- ограниченный масштаб применимости;
- указание на взаимосвязь между конкретными переменными;
- сравнимость с имеющимся знанием;
- краткость и корректность терминологии.

Любая гипотеза может утверждать либо наличие взаимосвязи/влияния/различий, либо их отсутствие. При разработке гипотез необходимо руководствоваться научными требованиями и правилами их постановки, в том числе, изучаемыми в рамках научно-исследовательских семинаров. В зависимости от типа проводимого исследования, гипотезы могут быть сформулированы как на начальной стадии исследования, так и в его процессе. Кроме того, гипотезы могут уточняться и конкретизироваться в ходе проведения исследования.

Таким образом, при работе с гипотезами, необходимо постоянное взаимодействие с руководителем ВКР по данному вопросу.

Определение методики исследования.

Методика исследования – это совокупность методов (т.е. приемов, способов исследования); порядок применения методов (т.е. приемов и способов); интерпретация полученных результатов. Научный уровень исследования определяется не его предметом, а методом.

Студенту необходимо тщательно определить (выбрать или самостоятельно разработать) методику исследования. Прежде чем применять ранее использованную методику, необходимо убедиться в том, что она соответствует современному уровню науки, условиям, в которых выполняется работа, и задачам, которые ставятся перед данным исследованием и перед отраслью знания.

Принятую методику необходимо совершенствовать на основе критического анализа предшествующих работ и результатов их внедрения в практику. Кроме того, целесообразно проверить возможность использования методов, применяемых в смежных проблемах и дисциплинах (иногда возможно прямое заимствование метода, в других случаях может быть использована его идея). Поскольку метод не представляет

собой нечто независимое от задач, объекта и условий исследования, следует дифференцировать и индивидуализировать методы.

Наряду с валидностью и надежностью методов большое значение имеет их простота, ясность и доступность. Кроме этого, необходимо взвесить возможность сочетания дополняющих друг друга методов: нескольких основных, основных и вспомогательных, основных и контрольных.

Выбрав методы, студент должен удостовериться в их практической применимости. Такая проверка тем более необходима, если был разработан оригинальный метод исследования.

Таким образом, в методологическом разделе прорабатывается программа исследования, составляются логические этапы проведения анализа, подбираются соответствующие инструменты и техники как сбора данных (отбираются и составляются анкеты, опросники, «чек-листы» и т.п.), так и методы их обработки и анализа. Определяется перечень исходных данных и источники их получения. Итогом данного раздела является обоснованная, комплексная и проработанная методология анализа.

**Исследовательский раздел** (3 глава ВКР). В данном разделе дается общее описание объекта исследования, проводится исследование изучаемой проблемы, а также анализ фактических данных, обработанных при помощи разработанной методологии. Основной целью исследования является проверка теоретических положений (подтверждение рабочей гипотезы), а также более широкое и глубокое изучение темы ВКР.

Прежде чем приступить к исследованиям, необходимо разработать логику его проведения, т.е. общую структуру (проект) исследования, включающий постановку и последовательность выполнения исследовательских действий. Это включает в себя следующие основные этапы:

- 1) разработку программы исследования;
- 2) оценку измерений и выбор средств для ее проведения;
- 3) проведение исследования;
- 4) обработку и анализ полученных данных.

Программа включает рабочую гипотезу, методику исследования, перечень необходимых действий и календарный план работ. Основа программы – методика исследования, представленная в предыдущем разделе. Один из наиболее важных этапов составления программы – определение цели и задач исследования. Четко обоснованные задачи – это весомый вклад в их решение. Количество задач должно быть небольшим. Для ВКР бакалавра оптимальным количеством является 3–4 задачи.

Важным разделом методики является выбор методов обработки и анализа полученных данных. Обработка данных сводится к систематизации всех цифр, классификации, анализу.

Существенное внимание в методике должно быть уделено установлению эмпирических зависимостей, аппроксимации связей между характеристиками, установлению критериев и доверительных интервалов и др.

Особое место отведено анализу результатов исследования –завершающей части, на основе которой делают вывод о подтверждении гипотезы научного исследования. Требуется особо тщательное сопоставление фактов, причин, обуславливающих ход того или иного процесса и установление адекватности гипотезы и проведенного исследования.

После выполненного анализа необходимо подвести итог в виде выводов, предложений и др. **В этой части ВКР необходимо кратко и четко выделить то новое и существенное, что является результатом исследования, дать ему**

**исчерпывающую оценку и определить пути дальнейших исследований или перспективы практического применения результатов исследования.**

Прежде чем делать выводы, т.е. краткое изложение полученных результатов, надо еще раз проверить завершенность каждой отдельной части работы и доказательность аргументации в масштабе всей ВКР в целом. Лишь после этого следует формулировать выводы по существу поставленной проблемы, по побочным вопросам, по вопросам практического значения и использования полученных результатов.

Таким образом, в данном разделе проводятся расчеты отдельных показателей, используемых в качестве характеристик объекта, определяются причинно-следственные связи показателей и предлагаются рекомендации по результатам проведенного исследования. В этой части необходимо провести критический анализ своих результатов и направления для его использования в других исследованиях. В целом, **рекомендуемая структура академического формата ВКР бакалавра** выглядит следующим образом (Таблица 1).

Таблица 1

Рекомендуемая структура академического формата ВКР

Элемент работы	Доля в общем объеме, %
Введение	5
Теоретический раздел (литературный обзор)	32
Методологический раздел: □ постановка исследовательской проблемы, гипотез; □ методология исследования	22
Исследовательский раздел: □ анализ результатов; □ перспективы развития исследования; □ применения этих результатов; □ выводы	34
Заключение	7

### 3.2.8. Проектно-исследовательский формат

При выборе проектно-исследовательского формата ВКР должна обязательно присутствовать проектная часть, которая в этом случае носит самостоятельный характер, содержит развернутое обоснование разработанных проектных решений, пути и этапы внедрения данного проекта и, по возможности, результаты внедрения проекта (или оценку предполагаемого эффекта от его внедрения). Условием выставления такой ВКР высокой оценки является глубокое, всестороннее обоснование разработанных в ней проектных предложений, основанное на анализе реального состояния объекта исследования и его внешней среды, а также диагностики состояния и проблем развития с использованием большого объема эмпирической информации.

В проектно-исследовательской ВКР, последующие разделы представляются в следующем виде:

*Аналитический раздел ВКР* (2 глава ВКР) должен содержать общее описание объекта исследования, программу исследования, анализ изучаемой проблемы, а также фактические данные, обработанные при помощи современных методик, описанных в теоретическом разделе ВКР и представленные в виде аналитических выкладок. Кроме

того, должны быть приведены расчеты отдельных показателей, используемых в качестве характеристик объекта. В аналитическом разделе также проводится обоснование последующих разработок. От полноты этой части зависит глубина и обоснованность предлагаемых мероприятий.

Как правило, данный раздел начинается с описания объекта исследования, обоснования причин и предпосылок, которые вынуждают автора проводить анализ и разрабатывать мероприятия по его совершенствованию. Среди таких предпосылок могут выступать различные экономико-организационные изменения, вызванные как воздействием внешней среды, так и внутренним состоянием объекта исследования или новыми методологическими подходами, определенными предметом исследования.

После описания объекта следует его комплексный анализ, который необходимо начинать с формирования программы исследования. Программа исследования включает в себя основные содержательные этапы проведения анализа, определение инструментов и фактических/статистических данных, на основе которых будет проводиться каждая стадия анализа. На данном этапе особое внимание необходимо уделить используемым методам и инструментам анализа. В первую очередь, их следует разделить на методы сбора данных и методы их обработки (анализа). Автору следует четко определить и аргументировать, какие методы и инструменты целесообразно использовать на каждом этапе исследования и почему именно их.

Кроме того, критически важным является процедура применения выбранных методов исследования, которую в работе необходимо прописывать детально. Обязательно также наличие всех необходимых артефактов анализа: чек-листы, гайды интервью, шаблоны наблюдений, формы опросников, анкет, сценарии эксперимента, планы проведения стратегических сессий, мозговых штурмов, проблемно-ориентированных совещаний и т.п. Только убедившись в корректности программы исследования и согласовав ее с руководителем ВКР, следует переходить к активной части анализа.

Этап непосредственного проведения комплексного анализа завершается выводами и рекомендациями по дальнейшим мероприятиям, которые являются основой для разработок в третьем разделе ВКР.

При проведении анализа необходимо собирать, обрабатывать и включать в Приложения к ВКР все первичные материалы, свидетельствующие о проведенном исследовании (транскрипты интервью, результаты наблюдений, фотографии рабочего времени, результаты хронометрирования, зафиксированные критические инциденты и т.п.). Кроме того, следует выделять блоки и этапы анализа, проведенные автором самостоятельно и те части, которые уже были проведены сотрудниками организации ранее, либо автор в них не участвовал, но тем не менее, включает их в аналитическую часть своей ВКР. Таким образом, четко фиксируется личный вклад автора в проведенный анализ, исключается оппортунистическое поведение, подлог, а также реализуется принцип нулевой терпимости к плагиату.

**Проектный раздел ВКР** (3 глава ВКР) – разработка комплекса мероприятий по разрешению выявленной проблемы, а также подтвержденный расчетами прогноз результатов применения предложенных мер или обоснование предполагаемых результатов (необходимо представить возможный эффект от предлагаемых в работе мероприятий).

Основное требование к данному разделу – комплексность, законченность и конкретность проектных решений. Раздел не должен ограничиваться общими рекомендациями или генеральными направлениями развития. Все предложения и рекомендации должны быть доведены до стадии разработки, обеспечивающей

внедрение, и носить конкретный характер. Важно показать, как предложенные мероприятия отразятся на показателях или параметрах выбранного объекта исследования (ожидаемые эффекты). Существенным преимуществом ВКР будет являться внедрение разработанных результатов с непосредственным участием автора и обсуждение полученных выводов.

В целом, рекомендуемая структура проектно-исследовательского формата ВКР выглядит следующим образом (Таблица 2):

Таблица 2

Рекомендуемая структура проектно-исследовательского формата ВКР

Элемент работы	Доля в общем объеме, %
Введение	5
Теоретический раздел (литературный обзор)	30
Аналитический раздел (анализ ситуации)	33
Проектный раздел (рекомендации для объекта исследования и возможность масштабирования предлагаемых рекомендаций)	25
Заключение	7

### 3.2.9. Требования к структуре, содержанию и объему ВКР в формате стартап-проекта

3.2.9.1. ВКР в формате стартап-проекта представляет собой выполненную обучающимися (или несколькими обучающимися совместно) работу, демонстрирующую уровень подготовленности выпускника к самостоятельной профессиональной деятельности, в том числе в качестве предпринимателя, по направлению подготовки «Менеджмент», и демонстрирующую уровень сформированности компетенций, установленных соответствующими образовательными стандартами.

3.2.9.2. ВКР, выполненные в формате стартап-проекта, могут быть двух типов:

- коммерческий проект, целью которого является получение прибыли;
- социальный проект, в процессе реализации которого создаются некоммерческие, благотворительные, общественные организации и достигаются общественно значимые цели.

Указанные цели должны быть отражены в ВКР.

3.2.9.3. Подаваемый в заявке на тему ВКР стартап-проект должен находиться на стадии бизнес-идеи или ее развитии.

3.2.9.4. ВКР в формате стартап-проекта может выполняться как группой студентов (командная ВКР), так и индивидуально. Группа студентов может формироваться как от одной образовательной программы, так и интегрировать выпускников других образовательных программ одного факультета. В интегрированной группе необходима распределенная ответственность каждого члена группы за свое направление реализации и развития стартап-проекта.

3.2.9.5. Инициация тем ВКР в формате стартап-проекта происходит через ЭИОС посредством подачи инициативной темы с указанием формата «Стартап».



### **3.2.10. Требования к подготовке и структура ВКР в формате стартап-проекта**

3.2.10.1. Студент, выбравший подготовку и защиту ВКР в формате стартап-проекта, в установленные сроки, но не позднее одного месяца до даты утверждения тем выпускных квалификационных работ, должен предоставить обоснование целесообразности ее разработки для практического применения в соответствующей области профессиональной деятельности или на конкретном объекте профессиональной деятельности в свободной форме, но учитывающей критерии отбора таких проектов, перечисленных в п.п. 3.2.10.4. данных Правил.

3.2.10.2. Обоснование целесообразности проекта предоставляется в ответственное структурное подразделение (бизнес-инкубатор НИУ ВШЭ – Пермь) и Академическому руководителю образовательной программы.

3.2.10.3. Для отбора проектов ответственное структурное подразделение совместно с Академическим руководителем программы рассматривает заявки на выполнение ВКР в формате стартап-проекта, поданные через ЭИОС, а также сопутствующие им обоснования. При этом может создаваться временная комиссия, в состав которой могут входить ведущие преподаватели-практики, представители предпринимательского сообщества, потенциальные инвесторы, штатные научно-педагогические работники и руководящий состав ответственного структурного подразделения. Разрешение на выполнение ВКР в формате стартап-проекта происходит посредством утверждения темы в ЭИОС.

3.2.10.4. Критерии отбора проектов для подготовки и защиты ВКР в формате стартап-проекта включают:

- число участников стартап-проекта;
- новизна, технологичность и наукоемкость стартап-проекта;
- уникальность идеи стартап-проекта;
- наличие потенциала развития стартап-проекта;
- минимальные стартовые затраты стартап-проекта;
- возможность быстрого роста и перспективы коммерциализации стартап-проекта;
- масштабируемость стартап-проекта.

3.2.10.5. После согласования ответственным структурным подразделением и Академическим руководителем образовательной программы данной формы работы за обучающимся/несколькими обучающимися закрепляется руководитель ВКР. Если работа носит междисциплинарный характер и выполняется по разным укрупненным группам, подготовка данного вида работы осуществляется в групповом формате с обязательным участием всех руководителей ВКР обучающихся.

3.2.10.6. Структура ВКР в формате стартап-проекта включает в себя следующие разделы:

#### ***Введение***

- актуальность;
- цель, задачи работы;
- предмет, объект работы, структура

***Резюме*** стартап-проекта (является завершающим этапом работы и рекламным документом стартап-проекта). В резюме отражается:

- название стартап-проекта;
- цели и стратегия стартап-проекта;

- уникальность продукта (технологии или услуги);
- предполагаемые результаты стартап-проекта;
- горизонт расчета результатов стартап-проекта;
- источники и условия финансирования стартап-проекта;
- наличие интеллектуальной собственности (лицензии, патенты, ноу-хау, авторские права и т.п.);
- интегральные показатели экономической эффективности стартап-проекта;
- риски стартап-проекта;
- потенциал развития стартап-проекта.

**Основная часть** ВКР в формате стартап-проекта состоит из трех частей:

1) **Теоретическая часть** предполагает аналогичные требования, как и для проектно-исследовательского формата ВКР (1 глава ВКР);

2) **Анализ рынка и бизнес-модель стартап-проекта** (2 глава ВКР):

- описание бизнес-идеи и предпосылок ее появления;
- описание продукта (технологии или услуги). Приводится информация о продукте (технологии или услуге), которая будет получена по результатам реализации стартап-проекта; целесообразно указать наименование продукта (технологии или услуги); назначение и сферу применения; основную характеристику; конкурентоспособность; инновационность продукта (технологии или услуги); наличие или необходимость получения документов разрешительного характера, в том числе лицензий; степень готовности к производству и/или реализации; наличие сертификата качества (при его наличии); экологическую безопасность; условия поставки и упаковки (при наличии); гарантийное и сервисное обслуживание (при наличии); утилизацию отходов (при наличии). Оптимальным будет включение в приложение к бизнес-плану фотографий, рисунков, чертежей, макетов, эскизов, схем, натурального образца и других форм отражения, которые предоставляют предметное представление о продукте (технологии или услуге);

- описание и обоснование выбора методологии разработки стартап-проекта, программа исследования;

– общая характеристика стартап-проекта и сферы деятельности (основная бизнес-идея стартап-проекта, общие исходные данные и условия реализации; сфера деятельности; потенциальная оценка рынка сбыта; общее описание потребителей нового продукта (технологии или услуги); оценка конкурентов и конкурентной среды; динамика развития, характеристика рыночных и отраслевых позиций бизнеса (в перспективе двух - пяти лет);

– маркетинговый анализ, стратегия и сбыт продукта (технологии или услуги). В данный подраздел входят маркетинговые исследования; описание рынка и перспективы его развития; анализ и описание конкурентов; субститутов; сильные и слабые стороны субъекта хозяйствования; сегментация потребителей продукции; требования потребителей к продукции и возможности субъекта хозяйствования по их соблюдению; модель монетизации, MVP (минимально жизнеспособный продукт); SWOT-анализ, стратегия продвижения продукта (технологии или услуги);

- разработка и обоснование бизнес-модели стартап-проекта.

2) **Детализированный бизнес-план стартап-проекта** (3 глава ВКР):

– производственный план (в этом разделе приводятся общие сведения о стартап-проекте, расчет производственных издержек на планируемый объем сбыта, прямые (переменные) и общие (постоянные) затраты на производство продукции, калькуляция себестоимости продукции, смета текущих затрат на производство. Здесь описываются существующие и предполагаемые процедуры и средства, необходимые для выпускаемой технологии, продукции или предоставляемых услуг.

Примерная структура данной части: географическое положение предприятия, транспортные пути, наличие коммуникаций; технологии производства; объем производства; кадровое обеспечение; экологичность производства и безопасность работающих; заработная плата и другие расходы на персонал; потребность в площадях; затраты на сырье и материалы; текущие затраты на производство; переменные издержки; постоянные издержки и др.);

– организационный план (структура: организационно-правовая форма собственности стартап-проекта; организационная структура (описание команды стартап-проекта, распределение обязанностей, описание среды и стиля управления стартап-проектом); сведения о партнерах; календарный график работ стартап-проекта; описание внешней среды стартап-проекта; расчет потребности в финансировании (смета затрат на стартап-проект); определение источника и условий финансирования стартап-проекта);

– финансовый план (комплексная финансовая модель стартап-проекта, в том числе метрики воронки продаж и маржинальная юнит-экономика; план доходов и расходов с учетом планов продаж и ценовой политики, разработка сбалансированного плана денежных потоков с учетом ОПЕХ (операционные затраты), CAPEX (капитальные затраты) и привлечения финансовых источников; расчет зоны устойчивого роста компании, расчет потребности в оборотном капитале, сформированный прогнозный баланс, расчет потребности в финансировании);

– направленность, эффективность и конкурентоспособность стартап-проекта (указанный раздел должен раскрывать оценку проекта, его эффективность и направленность; оценку по методу DCF; инвестиционные показатели окупаемости стартап-проекта; прогнозируемые показатели эффективности стартап-проекта);

– риски и гарантии (описание возможных рисков и форс-мажорных обстоятельств. Анализ чувствительности проекта к внешним факторам и рискам (сформирована матрица рисков, разработан сценарий стартап-проекта).

Не зависимо от выбранного формата, в ВКР бакалавра каждая глава должна заканчиваться выводами.

**Выводы** – умозаключения, сделанные на основе анализа теоретического и/или эмпирического материала.

Количество выводов может быть разным, однако должно составлять не менее 3-5. При большем их количестве желательно вводить в перечень выводов дополнительное структурирование, т.е. разбивать их на группы по некоторому логическому основанию.

Выводы должны содержать оценку соответствия результатов поставленным целям, задачам и проблеме исследования.

**В Заключении** ВКР бакалавра отражаются следующие аспекты:

- актуальность изучения проблемы в целом или ее отдельных аспектов;
- перспективность использованного подхода;
- целесообразность применения тех или иных методов и методик;

□ сжатая формулировка основных выводов, полученных в результате проведения исследования.

После заключения располагается **Список используемых источников**. На каждый источник обязательно должна быть ссылка в тексте. Количество (и качество) использованных источников свидетельствует о глубине проработанности поставленной проблемы. Список используемых источников должен состоять *не менее чем из 40 наименований* монографических работ, научных статей (**нормативные акты не являются ни монографическими работами, ни научными статьями**). В ВКР бакалавра обязательно использование иностранных источников. При выборе используемых источников следует ориентироваться на профессиональный авторитет автора в данной области, уровень цитируемости.

**Приложения** располагают после списка литературы. Их цель – избежать излишней нагрузки текста различными аналитическими, расчетными, статистическими материалами, которые не содержат основную информацию. Каждое приложение начинается с новой страницы и имеет заголовок.

### **3.2.11. Особенности написания командной ВКР**

3.2.11.1. Работа может быть выполнена группой студентов не более 3 человек. В случае командной работы над ВКР, тема работы у всех студентов в команде должна быть одинаковой с обязательным уточнением, отражающим специфику проделанной работы конкретного студента.

3.2.11.2. Независимо от выбранного формата, командная ВКР предполагает объем и глубину работы, соответствующие количеству вовлеченных в нее студентов. Тема и проблематика командных ВКР должны отличаться сложностью, нетривиальностью решений, комплексностью поставленных задач. В командных ВКР всегда решаются кроссфункциональные и междисциплинарные задачи, требующие сбора большого объема количественных и качественных данных, применения соответствующего исследовательского инструментария и имеющие важное прикладное или академическое значение.

3.2.11.3. В командной работе обязательно выделяется роль каждого участника, определяется состав решаемых в рамках ВКР индивидуальных задач. Каждый студент готовит свою часть в каждом разделе ВКР, при необходимости ссылаясь на работу (ы) партнеров по команде.

Вклад каждого студента в командной ВКР должен на паритетных условиях соответствовать объему и качеству индивидуальной ВКР. Другими словами, каждый студент одинаково качественно прорабатывает основную часть ВКР (теоретический раздел, аналитику и разработку рекомендаций).

3.2.11.4. Идея, тема, структура и задачи командной работы в обязательном порядке согласуются с руководителем ВКР и Академическим руководителем программы. Объем и трудоемкость вклада каждого участника команды в общую работу должны быть сопоставимы и определяются совместно с руководителем ВКР.

3.2.11.5. Работа каждого из участников команды оценивается отдельно.

## **3.3. Подбор литературы и использование баз данных**

3.3.1. Начало выполнения ВКР связано с процессом подбора литературы, который целесообразно начинать с изучения работ, которые близки к выбранной тематике ВКР.

Знакомиться с литературой рекомендуется в следующей последовательности:

- 1) нормативные документы – законы, законодательные акты;

- 2) научные издания – монографии, периодические издания;
- 3) статистические данные.

При подборе нормативно-правовых актов желательно использовать возможности тематического поиска документов в справочной правовой системе «Гарант», а также в других справочных системах («Консультант», «Кодекс» и др.). Данные справочно-информационные системы значительно облегчают тематический поиск необходимых нормативных документов.

Со статистическим и аналитическим материалом, связанным с протекающими в экономике процессами, можно ознакомиться в Интернете. При этом очень важным является умение работать в поисковых системах.

Для подбора изданий по интересующей теме могут быть использованы списки литературы, содержащиеся в уже проведенных исследованиях (диссертации на соискание ученых степеней, отчеты по НИР и т.д.).

Значимость работ определяется известностью *автора*. В настоящее время для оценки работ, как отдельных ученых, так и научных коллективов используется индекс научного цитирования (SCI: Science Citation Index).

3.3.2. При выполнении ВКР рекомендуется использование электронных ресурсов НИУ ВШЭ.

При подборе литературы необходимо сразу составлять библиографическое описание отобранных изданий в строгом соответствии с требованиями, предъявляемыми к оформлению списка литературы.

Рекомендуется использовать следующие источники литературы:

- Электронные ресурсы библиотеки НИУ ВШЭ: <https://library.hse.ru/e-resources>
- Онлайн-сервис Google Books: <http://books.google.ru/>.
- Коллекция препринтов Social Science Project Network (SSRN): <http://www.ssrn.com>.
- Коллекция препринтов Project Papers in Economics (RePEc): <http://repec.org>.

3.3.3. При написании ВКР рекомендуется использование агрегированной информации, содержащейся в специализированных базах данных, находящихся в подписке НИУ ВШЭ.

### **3.4. Стиль изложения научных материалов**

3.4.1. ВКР бакалавра должна быть выдержана в научном стиле, для которого характерно использование конструкций, **исключающих** употребление местоимений первого лица единственного и множественного числа, местоимений второго лица единственного числа. В данном случае предполагается использовать неопределенно-личные предложения (например: «Сначала производят отбор факторов для анализа, а затем устанавливают их влияние на показатель»); формы изложения от третьего лица (например: «Автор полагает...»); предложения со страдательным залогом (например: «Разработан комплексный подход к исследованию...»).

3.4.2. В научном тексте нельзя использовать разговорно-просторечную лексику. Необходимо применять терминологические названия. Если есть сомнения в стилистической окраске слова, лучше обратиться к словарю.

3.4.3. Важнейшим средством выражения смысловой законченности, целостности и связности научного текста является использование специальных слов и словосочетаний. Подобные слова позволяют отразить следующее:

- последовательность изложения мыслей (*вначале, прежде всего, затем, во-первых, во-вторых, значит, итак*);
- переход от одной мысли к другой (*прежде чем перейти к, обратимся к,*

*рассмотрим, остановимся на, рассмотрев, перейдем к, необходимо остановиться на, необходимо рассмотреть*);

- противоречивые отношения (*однако, между тем, в то время как, тем не менее*);
- причинно-следственные отношения (*следовательно, поэтому, благодаря этому, согласно с этим, вследствие этого, отсюда следует, что*);
- различную степень уверенности и источник сообщения (*конечно, разумеется, действительно, видимо, надо полагать, возможно, вероятно, по сообщению, по сведениям, по мнению, по данным*);
- итог, вывод (*итак; таким образом; значит; в заключение отметим; все сказанное позволяет сделать вывод; подведя итог, следует сказать; резюмируя сказанное, отметим*).

Для выражения логической последовательности используют сложные союзы: *благодаря тому, что; между тем как; так как; вместо того чтобы; ввиду того что; оттого что; вследствие того, что; после того как; в то время как* и др. Особенно употребительны производные предлоги *в течение, в соответствии с, в результате, в отличие от, наряду с, в связи с, вследствие* и т.п.

В качестве средств связи могут использоваться местоимения, прилагательные и причастия (*данные, этот, такой, названные, указанные, перечисленные выше*).

В научной речи очень распространены указательные местоимения «этот», «тот», «такой». Местоимения «что-то», «кое-что», «что-нибудь» в тексте научной работы обычно не используются.

Для выражения логических связей между частями научного текста используются следующие устойчивые сочетания: *приведем результаты; как показал анализ; на основании полученных данных* и др.

Для образования превосходной степени прилагательных чаще всего используются слова *наиболее, наименее*. Не употребляется сравнительная степень прилагательного с приставкой *по-* (например, *повыше, побыстрее*).

Особенностью научного стиля является констатация признаков, присущих определяемому слову. Так, прилагательное *следующие*, синонимичное местоимению *такие*, подчеркивает последовательность перечисления особенностей и признаков (например, *рассмотрим следующие факторы, влияющие на формирование рынка труда*).

3.4.4. Сокращение слов в тексте не допускается (за исключением общепринятых).

*Нельзя* употреблять в тексте знаки (<, >, =, №, %) без цифр, а также использовать в тексте математический знак минус (–) перед отрицательными значениями величин: в этом случае следует писать слово «минус».

В тексте используются *только арабские цифры*, но при нумерации кварталов, полугодий допускается использование римских цифр.

При записи десятичных дробей целая часть числа от дробной должна отделяться запятой (например: 15,6 тыс. руб., 18,5 м<sup>2</sup>).

При упоминании авторов необходимо указывать их инициалы.

3.4.5. Изложение материала в ВКР должно быть последовательным и логичным. Все главы должны быть связаны между собой. Особое внимание следует обращать на логические переходы от одной главы к другой, от параграфа к параграфу, а внутри параграфа – от вопроса к вопросу.

### **3.5. Особенности выполнения выпускной квалификационной работы, написанной на английском языке**

ВКР выполняется на русском или английском языке по согласованию с руководителем, которое закрепляется утверждением заявки в ЭИОС. При этом в поле «язык работы» должен быть указан английский.

Отзыв руководителя на англоязычную ВКР может выполняться на русском или английском языке. При необходимости, отзывы на английском языке переводятся на русский язык силами департамента или кафедры руководителя и загружаются в ЭИОС в регламентированные настоящими Правилами сроки представления отзыва.

ВКР, выполненная на английском языке, может быть защищена как на русском, так и на английском языке. Слайды презентации для защиты могут быть выполнены на любом из указанных языков.

Подготовка и оценивание ВКР на английском языке особенностей не имеют.

## **4. Project Proposal как элемент ВКР**

На 4 курсе студентам предлагается факультативная дисциплина «Академическое письмо на английском языке» (2-3 модули). Независимо от того, выбран данный факультатив студентом или нет, все студенты сдают обязательный экзамен в формате устной защиты Project Proposal на английском языке, соответствующего выбранной теме ВКР.

Project Proposal выступает самостоятельным элементом ВКР, в соответствии с Положением об организации промежуточной аттестации и текущего контроля успеваемости студентов национального исследовательского университета «Высшая школа экономики», утвержденным протоколом ученого совета НИУ ВШЭ от 25.03.2022 № 3, введенным в действие приказом НИУ ВШЭ от 20.04.2022 № 6.18.1-01/200422-7). Тематика Project Proposal определяется в зависимости от темы ВКР. Project Proposal пишется и защищается отдельно от ВКР. Защита Project Proposal проходит в рамках сессии 3 модуля.

### **4.1. Структура Project Proposal**

Композиционная структура Project Proposal включает в себя следующие элементы:

- 1) Титульный лист (Cover page)
- 2) Аннотация (Abstract)
- 3) Введение (Introduction)
- 4) Основная часть (Main part)
  - а) Обзор литературы (Literature Review)
  - б) Методы (Methods)
  - в) Предполагаемые или полученные результаты (Results Anticipated)
- 5) Заключение (Conclusion)
- 6) Список источников (References)
- 7) Приложения (Appendices)

Все части, кроме приложений, являются обязательными структурными составляющими работы. Приложения включаются в работу при необходимости по усмотрению автора.

**Титульный лист** Project Proposal заполняется по строго определенным правилам. Титульный лист является первой страницей работы, но номер на нем не проставляется. На титульном листе указываются на английском языке:

- наименование вуза, факультета и/или кафедры;
- тема на английском языке;
- имя, фамилия, номер группы автора работы;
- должность, ученая степень, фамилия, инициалы научного руководителя;
- место и год написания (см. «Образец титульного листа»).

**Аннотация** представляет собой краткое изложение работы с указанием:

- цели исследования;
- методов исследования и выборки;
- предполагаемых результатов проведенного исследования;
- структуры работы.

Слово «Abstract» не пишется. Аннотация состоит из одного абзаца и располагается на первой странице непосредственно перед основным текстом, отделяется от него двумя пробелами и по объему не должна превышать 10% от количества слов в основных информативных частях работы (введение, основная часть, заключение).

Заголовки основных частей работы (Introduction, Literature Review, Methods, Results Anticipated, Conclusion) пишутся на отдельной строке без точки, все слова с заглавных букв. Подзаголовки части Introduction (**Background, Problem Statement, Delimitations of the Study, Professional Significance, Definitions of Key Terms**) пишутся в строку, выделяются жирным шрифтом и отделяются от основного текста точкой.

В подразделах **Introduction** обосновывается актуальность выбранной темы (**Background**), определяются цели и задачи исследования (**Problem Statement**), определяется рассматриваемый круг вопросов (**Delimitations of the Study**), раскрывается, при возможности, практическая значимость проводимого исследования и/или научная новизна решаемых задач (**Professional Significance**), при необходимости даются определения ключевых терминов (**Definitions of Key Terms**) с обязательным указанием источников. Рекомендуемый объем - 500 слов.

**Основная часть** Project Proposal состоит из трех частей (заголовков Main Body не пишется, заголовки **Literature Review, Methods, Results Anticipated** пишутся на отдельной строке без точки, все слова с заглавных букв) и включает в себя:

- анализ литературных источников;
- обоснование выбора методов;
- описание предполагаемых (или достигнутых на момент сдачи проекта) результатов.

**Анализ литературы** раскрывает состояние исследуемой проблемы в определенной области научных знаний с обоснованием направления исследования. Текст должен носить аналитический характер. Внутритекстовые сноски оформляются в соответствии с требованиями APA (фамилия автора, год) (<http://www.thewritedirection.net/apaguide.net/apaguide.pdf>). Рекомендуемый объем – 1300 слов.

Раздел **Методы** включает в себя краткое описание методов исследования с обоснованием их выбора. Рекомендуемый объем – 300 слов.

Раздел **Предполагаемые результаты** содержит описание (предполагаемых) результатов исследования, формулировка результатов должна коррелировать с поставленными задачами и выбранными методами. Рекомендуемый объем – 200 слов



**Заключение** представляет собой последовательное изложение полученных итогов и их соотношение с целью и задачами и практической значимостью, поставленными и сформулированными во введении.

**Список используемой литературы (References)** представляет собой список использованных в работе источников. В него могут входить статьи, монографии, книги, справочная литература и пр., а также информация, размещенная на академических электронных ресурсах<sup>1</sup>.

Список источников приводится в алфавитном порядке по фамилиям авторов и оформляется по правилам академического стиля APA (см. ниже) и формируется исходя из рекомендаций научного руководителя. Минимальное количество источников, используемых в работе - 10. Из этих 10 источников минимум 8 должны быть англоязычными. При необходимости использовать русскоязычные источники, они оформляются на русском языке в том же формате, что и англоязычные источники, и приводятся в конце списка. На все источники, указанные в списке, должны иметься ссылки в тексте работы.

**Приложение** – это часть основного текста, которая имеет дополнительное (обычно справочное) значение, но является необходимой для более полного освещения темы. В приложение выносятся материалы, не являющиеся существенно важными для понимания решения научной задачи. В приложении могут размещаться таблицы, графики, формулы, более полно раскрывающие отдельные аспекты работы.

Недопустим перенос в приложение информации, без которой понимание основной части становится затруднено, с целью обойти установленные рамки по количеству слов в основных частях работы.

## ***4.2. Требования к оформлению текста Project Proposal***

### **Объем Project Proposal**

Объем представляемого студентом Project Proposal составляет 2000 – 2500 слов.

Заданные требования к количеству слов, особенно его верхнего порогового значения, нацелены на проверку умений студента выделить наиболее информативно ценные идеи, а также умения краткого изложения информации, что в большой степени зависит от знаний аутентичных словосочетаний, идиоматических выражений и соответствующей терминологии по теме.

### **Требования к текстовому форматированию**

Графическое представление текста работы должны производиться в соответствии с требованиями стиля APA.

### **Требования к оформлению заголовков и подзаголовков**

Заголовки и подзаголовки работы имеют двухуровневую структуру.

#### **Заголовки**

Заголовки располагаются посередине страницы, выделяются жирным шрифтом. Все слова заголовка, кроме артиклей, союзов и предлогов, начинаются с прописных букв.

#### **Подзаголовки**

---

<sup>1</sup> Использование Википедии в качестве источника не допускается.

Подзаголовки располагаются с левого края страницы, выделяются жирным шрифтом. Все слова заголовка, кроме артиклей, союзов и предлогов, начинаются с прописных букв.

### **Требования к оформлению основного текста**

Текст основной части работы оформляется шрифтом Times New Roman, размер 14.

Пробел между строками составляет 1,5 интервала. Выравнивание – по ширине, отступ в начале страницы (красная строка) – 1,25 см.

Поля со всех сторон должны быть равны 2,5 см.

Нумерация страниц начинается с титульного листа, однако на самом титульном листе не проставляется.

Следует избегать разбивки абзацев по страницам таким образом, когда начальная строка абзаца оказывается последней строкой страницы или последняя строка абзаца – начальной строкой страницы.

### **Требования к оформлению цитат**

При цитировании в работе используются внутритекстовые ссылки, сноски не допускаются. При ссылке на определенную работу обязательно должна быть указана фамилия автора и год издания работы, в случае прямого цитирования – также указываются страницы. Прямому цитированию предпочитается переформулирование.

### **Краткие цитаты (менее 40 слов)**

Краткие цитаты включаются в предложение в двойных кавычках. Приводятся фамилия автора, год издания и номера страниц.

### Рекомендуемые примеры оформления:

1) She stated, "...(quotation)..." (Miele, 1993, p. 276), but she did not clarify which behaviours were studied.

2) Miele (1993) found that "...(quotation)..." in this case (p. 276), but what will the next step in researching this issue be?

3) According to Adams (1984), stakeholders include "...(quotation)..." (p. 24).

4) Based on the stakeholder theory Adams originally proposed a definition "...(quotation)..." (1984, p.24).

### **Длинные цитаты (более 40 слов)**

Длинные цитаты выносятся отдельным блоком через двойной пробел, кавычки не используются. Информация в скобках дается после последней точки.

### **Требования к оформлению библиографии**

Список использованных источников включает только работы, на которые делается ссылка в тексте проекта ВКР, и приводится на последней странице работы с заголовком **References** посередине страницы.

Формат данных источника в списке источников следующий: Фамилия автора, Инициалы автора. (год публикации). Название работы: подзаголовок (если имеется) также начинается с заглавной буквы. Место издания: Название издательства.

Источники перечисляются в алфавитном порядке, с использованием так называемого «висячего отступа» (противоположность традиционной красной строки):

первая строка данных источника начинается слева, без отступа, а все последующие строки – с отступом.

Названия книг и журналов выделяются курсивом. В заголовках книг и названиях журналов все слова, кроме предлогов, артиклей и союзов пишутся с заглавной буквы. В заголовках статей с заглавной буквы пишется только первое слово. Также заглавные буквы используются везде для имен собственных и аббревиатур.

При включении в список источников более чем одной работы одного автора, работы приводятся в порядке года их издания.

При отсутствии автора, работа приводится в списке по алфавиту в соответствии с названием, а в тексте при цитировании указывается сокращенное название работы.

Примеры:

Anderson, F. J. (1989). *Developments in Second-language Acquisition*. New York: Columbia University Press.

Wilson, H., Daniel, E., McDonald, M. (2002). Factors for success in Customer Relationship Management (CRM) systems. *Journal of Marketing Management*, Vol. 18, pp. 192-219.

Rogers, E. M. (2005). Diffusion of innovations. *Adaptors and innovators: Styles of creativity and problem-solving*. Edited by M. J. Kirton. London: Routledge.

Kirton, M. J. (ed.) (2005). *Adaptors and Innovators: Styles of Creativity and Problem-solving*. London: Routledge.

Pinto, M. B., Pinto, J. K. (1990). Project team communication and cross-functional cooperation in new program development. *Journal of Product Innovation Management*, Vol. 7, pp. 200-212. URL: [https://www.researchgate.net/profile/Jeffrey\\_Pinto/publication/223207172\\_Project\\_Team\\_Communication\\_and\\_Cross-Functional\\_Cooperation\\_in\\_New\\_Program\\_Development/links/54d262530cf28e0697240417.pdf](https://www.researchgate.net/profile/Jeffrey_Pinto/publication/223207172_Project_Team_Communication_and_Cross-Functional_Cooperation_in_New_Program_Development/links/54d262530cf28e0697240417.pdf)

Myles, F. (nd). Second language acquisition (SLA) research: its significance for learning and teaching issues. *Subject Centre for Languages, Linguistics and Area Studies*. URL: <http://www.llas.ac.uk/resources/gpg/421>. Accessed 1 April 2018.

The International Commission on Second Language Acquisition (nd). What is SLA? URL: <http://hw.ac.uk/langWWW/icsla/icsla.htm#SLA>. Accessed 1 April 2018.

Для создания списка источников студенты могут пользоваться соответствующими функциями программы Word (автоматическое создание оглавления) или онлайн-генераторами библиографических источников, например, EasyBib, при условии соблюдения вышеприведенных правил.

### 4.3. *Защита Project Proposal*

Завершающим этапом выполнения студентом Project Proposal выпускной квалификационной работы является его защита.

Процедура защиты:

*Время презентации:* 6-10 минут.

*Содержание* презентации должно соответствовать теме исследовательского проекта.

*Структура* презентации:

- 1) приветствие, краткое введение;
- 2) актуальность выбранной темы, объект и предмет исследования, цели, задачи, гипотеза (в зависимости от специальности), методы исследования;
- 3) основная часть:
  - а) ход исследования (или основные его вехи);
  - б) теоретические предпосылки и методологическая база;
- 4) практическая часть (или ее план);
- 5) полученные или ожидаемые результаты и выводы.

*Стиль* презентации – научный.

*Культура речевого поведения:* используются нормы этикета, принятые в академической среде и допустимые в ходе презентации научной работы; эффективно применяется графическая наглядность (правильно составленные слайды, использование мультимедийного проектора).

При подготовке презентации студентам настоятельно рекомендуется выбирать расположение и размер текста (графиков, таблиц), вынесенных на слайд, таким образом, чтобы их без труда можно было воспринимать членам комиссии.

*Зачитывание презентации недопустимо.* В случае чтения студент немедленно получает предупреждение и при повторной попытке начать читать написанный текст презентации, экзаменуемый получает неудовлетворительную оценку от преподавателей департамента иностранных языков.

### 4.4. *Оценивание Project Proposal*

Для оценивания устной защиты Project Proposal формируется комиссия, в составе не менее 3-х человек, в которую входят преподаватели департамента иностранных языков (оценка языковой составляющей) и преподаватели департамента межджмента (оценка смысловой составляющей). Состав комиссии по защите Project Proposal определяется академическим руководителем образовательной программы. .

Оценка за устную защиту Project Proposal выставляется по формуле:

$$O_{\text{дисциплине}} = 0,3 * O_{\text{за текст}} + 0,4 * O_{\text{за защиту от ДИЯ}} + 0,3 * O_{\text{за защиту от образовательной программы}}$$

где  $O_{\text{за текст}}$  – оценка за письменный текст Project Proposal;

$O_{\text{за защиту от ДИЯ}}$  – оценка за защиту от департамента иностранных языков;

$O_{\text{за защиту от выпускающей кафедры}}$  – оценка за защиту от образовательной программы.

Оценки по всем формам контроля выставляются по 10-балльной шкале. Способ округления – арифметический.

## Критерии оценивания

**Письменный текст** Project Proposal оценивается по 4 критериям:

- выполнение коммуникативной задачи - максимум 3 балла;
- организация текста - максимум 2 балла;
- языковое оформление – максимум 3 балла;
- техническое оформление - максимум 2 балла.

В итоге оценки по каждому критерию суммируются. Максимальная возможная сумма баллов – 10. Критерии оценивания письменного текста Project Proposal приведены в Таблице 3.

**Оценка за защиту от департамента иностранных языков состоит из двух частей.** Оценка в формулу ставится как среднее арифметическое между двумя частями.

**1) Защита** Project Proposal оценивается по 4 критериям:

- коммуникативная задача - максимум 3 балла;
- логичность - максимум 2 балла;
- языковое оформление - максимум 3 балла;
- выразительность речи - максимум 2 балла.

В итоге оценки по каждому критерию суммируются. Максимальная возможная сумма баллов – 10. Критерии оценки защиты для преподавателей департамента иностранных языков приведены в Таблице 4.

**2) Ответы на вопросы** для Project Proposal оцениваются по 3 критериям:

- коммуникативная задача - максимум 4 балла;
- организация, языковое оформление - максимум 4 балла;
- выразительность речи - максимум 2 балла.

В итоге оценки по каждому критерию суммируются. Максимальная возможная сумма баллов – 10.

Критерии оценивания ответов на вопросы (дискуссия/ неподготовленная диалогическая речь) представлены в Таблице 5.

Критерии оценки защиты для **преподавателей образовательной программы «Управление бизнесом»** представлены в таблице 6. Оценка происходит по 4 критериям:

- актуальность темы – максимум 2 балла;
- качество обзора литературы – максимум 3 балла;
- обоснованность методов и логики исследования – максимум 3 балла;
- ожидаемые результаты и ограничения – максимум 2 балла.

В итоге оценки по каждому критерию суммируются. Максимальная возможная сумма баллов – 10.

Критерии оценивания защиты для преподавателей образовательной программы «Управление бизнесом» представлены в Таблице 6.

Таблица 3

## Критерии оценивания письменного текста Project Proposal

	3	2	1	0
<b>Выполнение коммуникативной задачи (содержание, форма, стиливое оформление)</b>	Работа полностью отвечает требованиям, предъявляемым к исследовательским проектам (Project Proposal). Понятно, чем вызвана актуальность исследования, чему оно будет посвящено, как оно будет проводиться, какие результаты предполагается получить. Соблюдается научный стиль изложения.	Работа в целом отвечает требованиям, предъявляемым к исследовательским проектам. В целом понятно, чему будет посвящено предстоящее исследование/проект, как оно будет проводиться, и какие результаты предполагается получить. В основном соблюдается научный стиль изложения.	Работа частично отвечает требованиям, предъявляемым к исследовательским проектам. Не всегда понятно, чему будет посвящено предстоящее исследование/проект, как оно будет проводиться, и какие результаты предполагается получить. Имеют место частые стилистические нарушения.	Работа не отвечает требованиям, предъявляемым к исследовательским проектам. Не понятно, чему будет посвящено предстоящее исследование/проект, как оно будет проводиться и какие результаты предполагается получить. Не соблюдается научный стиль в изложении.
<b>Организация текста (логика и структура)</b>		Структура работы полностью соответствует требованиям, указанным в Приложении 2. Студент использует языковые средства, обеспечивающие композиционную стройность и связность текста. Прослеживается четкая взаимосвязь «цель-методы-результат». Текст логично разделен на абзацы.	Имеются отдельные отклонения от плана в структуре исследовательского проекта. Имеют место отдельные недостатки при использовании средств логической связи. Не всегда прослеживается четкая взаимосвязь «цель-методы-результат». Деление на абзацы не всегда логично.	Рекомендуемая структура исследовательского проекта не соблюдается. Отсутствует логика в изложении, имеются множественные ошибки в использовании средств логической связи. Деление на абзацы нелогично/отсутствует.
<b>Языковое оформление (лексика, грамматика, орфография и пунктуация)</b>	Богатое лексико-грамматическое оформление исследовательского проекта полностью соответствует	Студент демонстрирует достаточно высокий уровень владения языковыми средствами; в тексте встречаются единичные лексико-	Лексико-грамматический запас ограничен и не позволяет в полной мере решить поставленную задачу; имеются многочисленные нарушения в использовании	Имеют место многочисленные лексические, грамматические, орфографические и пунктуационные ошибки, затрудняющие понимание текста. Много грубых ошибок в

	<p>поставленной задаче. Соблюдаются нормы орфографии и пунктуации. Допускаются лишь отдельные опечатки, не влекущие за собой нарушение лексико-грамматической и смысловой целостности текста. Термины используются корректно.</p>	<p>грамматические ошибки, не искажающие смысл высказывания. Профессиональная терминология в целом используется корректно, но могут быть единичные случаи подмены терминов. В целом соблюдаются нормы орфографии и пунктуации.</p>	<p>лексики и грамматики, профессиональной терминологии. Орфографические и пунктуационные ошибки затрудняют понимание текста.</p>	<p>использовании профессиональной терминологии.</p>
<p><b>Техническое оформление текста проекта</b></p>		<p>Техническое оформление работы полностью соответствует требованиям, указанным в Приложении 2.</p>	<p>Имеют место немногочисленные отклонения (не более 3) от предъявляемых требований к оформлению исследовательского проекта на английском языке.</p>	<p>Имеют место многочисленные отклонения (более 3) от предъявляемых требований к оформлению исследовательского проекта на английском языке.</p>

Таблица 4

## Критерии оценивания защиты Project Proposal

Балл	Коммуникативная задача	Логичность	Языковое оформление	Выразительность речи
3	<p>Содержание, структура и стиль устного монологического высказывания полностью соответствуют коммуникативной задаче – презентации исследовательского проекта. Студент демонстрирует полное понимание материала исследования.</p> <p>Соблюдаются нормы этикета и культуры речи, принятые в академической среде и уместные в ходе презентации научного исследования. Слайды логичны, легко воспринимаются и грамотно составлены (полностью отражают основное содержание, логику исследования, не перегружены информацией, соответствуют жанру академической презентации), не содержат фактических ошибок.</p>		<p>Студент использует разнообразные лексико-грамматические средства, а также речевые клише в соответствии с поставленной коммуникативной задачей. Соблюдаются нормы произношения. Допускаются лишь отдельные оговорки, не влекущие за собой нарушение лексико-грамматической и смысловой целостности материала. Термины используются корректно. Слайды не содержат языковых ошибок.</p>	
2	<p>Имеют место отдельные недочеты в раскрытии содержания подготовленного исследовательского проекта, в отражении структуры работы, хода исследования. Студент демонстрирует достаточно полное знание и понимание материала. Наблюдаются незначительные</p>	<p>Все части презентации логично взаимосвязаны, прослеживается четкая взаимосвязь между устным текстом и содержанием слайдов, хорошо используются средства логической связи, благодаря</p>	<p>Лексико-грамматическое наполнение соответствует коммуникативной задаче, присутствуют отдельные ошибки в употреблении лексических единиц и грамматических структур, фонетические и фонологические неточности, но они не препятствуют пониманию речи. Используются речевые клише. Термины</p>	<p>Речь беглая и связная, эффективно используются различные средства выразительности, в том числе паузы, громкость, жесты, визуальный контакт с аудиторией и т.д.</p>



	отклонения от научного стиля и норм этикета, принятых в академической среде. Слайды достаточно логичны, корректно составлены, есть отдельные недочеты в плане визуализации текста (выбор цвета фона, шрифтов и т.д.)	чему аудитория легко воспринимает информацию. Время удачно сбалансированно для представления каждой части презентации.	используются, как правило, корректно. На слайдах есть 1-3 орфографические ошибки и 1-2 лексические и грамматические ошибки.	
1	Структура монологического высказывания не отражает ход исследования, а содержание не свидетельствует о достижении его основной цели и задач. Студент демонстрирует слабое владение материалом. Имеют место частые отклонения от научного стиля и норм этикета, принятых в академической среде. Слайды нелогичны, перегружены текстом или недостаточно информативны, не соответствуют жанру академической презентации.	Есть нарушения в логике презентации, соотношении текста устной презентации и текста слайдов, что заставляет аудиторию испытывать трудности при восприятии информации. Распределение времени презентации недостаточно сбалансировано.	Лексико-грамматическое наполнение не всегда соответствует коммуникативной задаче; речевые клише практически полностью отсутствуют; отдельные ошибки в произношении, употреблении лексики и грамматических структур иногда затрудняют понимание речи. Присутствует некорректное использование терминов (не более 3 случаев). Слайды содержат ошибки (более 3 орфографических и более 2 лексических и грамматических).	Речь недостаточно беглая и связная. Имеются отдельные случаи неверного интонационного оформления предложений и фраз, расстановки пауз, употребления смыслового и фразового ударения. Речь недостаточно эмоциональна и выразительна.
0	Содержание, структура и стиль устного монологического высказывания не соответствуют коммуникативной задаче – презентации исследовательского проекта. Студент демонстрирует незнание и непонимание материала. Не соблюдаются нормы этикета и культуры речи, принятые в академической среде и уместные	Презентация построена нелогично, непонятна аудитории. Устный текст презентации и текст слайдов полностью дублируются, либо имеют мало общего. Время не рассчитано на все части презентации (например, прозвучало только введение).	Многочисленные лексико-грамматические и произносительные ошибки препятствуют пониманию высказывания. Речевые клише отсутствуют, либо используются некорректно. Более 3 случаев некорректного использования терминов. Слайды содержат большое количество языковых ошибок.	Речь замедленная, монотонная и невыразительная. Нет контакта с аудиторией.

<p>в ходе презентации научного исследования. Имеют место случаи считывания материала с письменных носителей. Слайды нелогичны и некорректны или не представлены вовсе.</p>			
--	--	--	--

Таблица 5

Критерии оценивания ответов на вопросы для Project Proposal

Балл	Коммуникативная задача	Языковое оформление	Выразительность речи
4	<p>Свободное участие в дискуссии, быстрая и чёткая реакция на вопрос, формулирование исчерпывающих и аргументированных ответов на поставленные вопросы. При необходимости эффективное применение компенсаторных тактик и стратегий (перефраз, переспрос, и др.). Соблюдение норм этикета и культуры речи, принятых в академической среде и уместных в ходе обсуждения, дискуссии.</p>	<p>Богатство лексико-грамматических средств обеспечивает свободное участие в дискуссии. Соблюдаются нормы произношения. Допускаются лишь отдельные оговорки, не влекущие за собой нарушение лексико-грамматической и смысловой целостности высказывания.</p>	
3	<p>Достаточно быстрая и чёткая реакция на вопрос. Умение спонтанно и бегло формулировать полные и достаточно аргументированные ответы на поставленные вопросы. Использование отдельных компенсаторных тактик и стратегий. В основном соблюдаются нормы этикета и культуры речи, принятые в академической среде и уместные в ходе обсуждения, дискуссии.</p>	<p>Использование лексико-грамматических средств соответствует поставленной задаче. В целом соблюдаются нормы произношения, допускаются отдельные ошибки, не влекущие за собой нарушение лексико-грамматической и смысловой целостности высказываний.</p>	
2	<p>Понимание сути поставленных вопросов, умение формулировать ответы, но без достаточного обоснования. Недостаточно умелое применение компенсаторных тактик и стратегий. Частичное соблюдение норм этикета и культуры речи, принятых в академической среде и уместных в ходе обсуждения, дискуссии.</p>	<p>Спектр лексико-грамматических средств ограничен, но в целом соответствует поставленной задаче. Отмечаются отдельные отступления от норм произношения. Встречаются ошибки, которые затрудняют понимание высказываний.</p>	<p>Речь эмоциональна, выразительна. Темп речи соответствует норме. Используются разнообразные средства взаимодействия.</p>

1	Трудности в понимании сути поставленных вопросов. Студент может ответить только на элементарные вопросы, при этом его ответы неполные, недостаточно аргументированные. Потенциал компенсаторных тактик и стратегий применяются малоэффективно. Имеются отдельные нарушения в использовании норм этикета и культуры речи, принятых в академической среде.	Запас лексико-грамматических средств ограничен. Многочисленные ошибки в произношении, употреблении лексико-грамматических структур, многие из которых препятствуют пониманию высказываний.	Речь недостаточно беглая и выразительная.
0	Непонимание сути поставленных вопросов. Ответы не соответствуют содержанию вопросов. Отсутствие навыков применения компенсаторных тактик и стратегий. Незнание норм этикета и культуры речи, характерных для академической среды.	Запас лексико-грамматических средств не позволяет решать поставленные задачи.	Речь замедленная, монотонная, невыразительна.

Таблица 6

**Критерии оценки защиты для преподавателей департамента менеджмента**

<b>Балл</b>	<b>0</b>	<b>1</b>	<b>2</b>	<b>3</b>
<b>Оцениваемый критерий</b>				
<b>Актуальность темы</b>	Актуальность не продемонстрирована. Проблема исследования не обозначена или обозначена неявно.	Актуальность продемонстрирована без связи с практикой бизнеса. Проблема исследования не аргументирована.	Актуальность продемонстрирована со связью с практикой бизнеса. Проблема исследования аргументирована.	

<p><b>Качество обзора литературы</b></p>	<p>Отсутствует или проведен поверхностный анализ источников.</p>	<p>Рассмотрена одна преобладающая теория или концепция. Внимание сфокусировано на терминологии и определениях.</p>	<p>Раскрыто содержание базовых источников, концепций, теорий/ моделей в рассматриваемой предметной области.</p>	<p>Раскрыто содержание базовых источников, концепций, теорий/ моделей в рассматриваемой предметной области. Представлен компаративный анализ теорий, концепций, подходов</p>
--	--	--	---	--

<p><b>Обоснованность методов и логики исследования</b></p>	<p>Методы исследования не представлены. Либо отсутствует их аргументация. Логика их применения не продемонстрирована.</p>	<p>Не продемонстрирована логика и последовательность применения выбранных методов исследования. Выбор методов не аргументирован или аргументирован поверхностно.</p>	<p>Логика и последовательность использования методов корректна и аргументирована. Связь выбранных методов с проблемой недостаточно обосновано. Однако выбранные методы позволяют решать исследовательские задачи.</p>	<p>Логика и последовательность использования методов корректна и аргументирована. Имеются взаимосвязанные формулировки составляющих методологического аппарата и проектной проблемы. Выбранные методы позволяют комплексно решать исследовательские задачи.</p>
--	---	--	---	---

<p><b>Ожидаемые результаты и ограничения</b></p>	<p>Ожидаемые результаты не прописаны или отсутствует связь с целями и задачами. Результаты не имеют потенциальную практическую или академическую значимость. Ожидаемые результаты не детализированы, ограничения отсутствуют.</p>	<p>Ожидаемые результаты имеют связь с целями и задачами. Результаты имеют потенциальную практическую или академическую значимость. Ожидаемые результаты достаточно детализированы, ограничения отсутствуют или определены неявно.</p>	<p>Ожидаемые результаты связаны с целью и задачами исследования. Результаты имеют потенциальную практическую или академическую значимость. Отличаются конкретикой, учитывают потенциальные ограничения исследования.</p>	
--	---	---	--	--

Итоговая оценка по результатам защиты Project Proposal по пятибалльной и десятибалльной системам оценивания проставляется в протокол заседания комиссии, в которых расписываются члены комиссии.

Студенты, не выбравшие факультатив «Академическое письмо на английском языке», обязаны сдать текст Project Proposal менеджеру образовательной программы для проверки на плагиат не позднее, чем за четыре недели до начала сессии третьего модуля. Преподаватели департамента иностранных языков проводят оценку текста работы и проверку работы на плагиат. Проверка осуществляется в соответствии с «Регламентом организации проверки письменных учебных работ студентов на плагиат...», введенным в действие приказом НИУ ВШЭ от 19.05.2016 № 6.18.1-01/1905-11. Условием допуска к данному экзамену (или его пересдаче) является проверка текста Project Proposal на плагиат не позднее, чем за три дня до даты «Защиты концепции ВКР (на английском языке)» или пересдачи данной дисциплины. При проверке текста Project Proposal - допустимый процент заимствований не более 20%. Информация о текстах Project Proposal, доля оригинальности которых составляет менее 80%, отправляется академическому руководителю соответствующей ОП для принятия окончательного решения о правомерности использования заимствований. В случае обнаружения плагиата за работу ставится оценка 0 баллов. Плагиат определяется как использование в письменной работе чужого текста или иного объекта авторских прав, опубликованного в бумажном или электронном виде, без полной ссылки (то есть без указания имени автора и источника заимствования). Определение плагиата и порядок действий при обнаружении плагиата отражен в Приложении 2 к «Правилам внутреннего распорядка обучающихся Национального исследовательского университета «Высшая школа экономики», приказ №6.18.1-01/2207-16.

## **5. Этапы подготовки ВКР бакалавра**

### ***5.1. Сроки выбора, согласования, основных этапов подготовки ВКР***

В Приложении 2 представлено Задание на выполнение ВКР, в котором содержится базовый график основных этапов подготовки ВКР бакалавра. Срок выбора студентом выпускного курса темы ВКР осуществляется в соответствии графиком подготовки ВКР, но не позднее 20 ноября текущего учебного года. Выбор темы осуществляется в ЭИОС. Заявление, образец которого представлен в Приложении 1, заполняется в случае, когда студент превысил сроки выбора темы ВКР или в другом исключительном случае.

5.1.1. Изменение, в том числе уточнение, темы ВКР возможно не позднее, чем за один календарный месяц до установленного в приказе срока представления итогового варианта ВКР.

5.1.2. Алгоритм выбора, согласования и подготовки ВКР выглядит следующим образом:

1) **Предложение тем ВКР в ЭИОС (системе LMS).** До 15 октября в ЭИОС студентам предлагаются темы ВКР от Департаментов и научных подразделений, а также отдельных преподавателей и научных работников НИУ ВШЭ, область научных

интересов которых пересекается с направлением подготовки студентов ОП. Также возможно предложение тем курсовых работ и ВКР со стороны работодателей.

Информация, содержащая предложение студентам, имеет следующую структуру:

- примерная тема работы на русском и английском языках;
- предлагаемый руководитель работы (ФИО, должность, научная степень, место работы);
- формат работы.

2) **Выбор руководителя, формулировка темы ВКР, заполнение заявки в ЭИОС, утверждение темы руководителем в ЭИОС** (осуществляется через ЭИОС). На данном этапе студент определяется с тематическим направлением своей работы, связывается с потенциальными руководителями ВКР, обсуждает тему, формулирует и согласует заявку с выбранным руководителем. Срок – не позднее 20 ноября.

3) **Закрепление тем выпускных квалификационных работ приказом.**

#### 5.1.3. Этапы подготовки выпускной квалификационной работы

**Этап 1. Подготовка проекта ВКР.** На этом этапе студент должен сформулировать рабочую гипотезу/ замысел работы, выделить проблему, на решение которой будет направлена ВКР, и предложить основную структуру ВКР и общий дизайн программы исследования. Срок подготовки проекта ВКР соответствует установленному заданием на выполнение ВКР сроку (Приложение 2).

Проект ВКР оценивается руководителями ВКР по системе «утвержден»/ «не утвержден». Студент имеет возможность доработать Проект выпускной квалификационной работы, не утвержденный руководителем ВКР, и представить его повторно (конкретные даты повторного представления и оценивания согласуются с руководителем ВКР. При отсутствии утвержденного в указанный срок Проекта руководитель ВКР обязан уведомить об этом Учебный офис ОП, на которой учится студент. Проект ВКР готовится студентом в ходе научно-исследовательского семинара и индивидуальных консультаций с руководителями (потенциальными руководителями).

**Этап 2. Подготовка теоретического обзора и согласование программы исследования с руководителем.** Не позднее 10 февраля происходит подготовка и сдача руководителю теоретической части ВКР и программы исследования в электронном виде посредством корпоративной электронной почты.

Затем в течение преддипломной практики студент окончательно подготавливает практическую часть работы (1-4 недели 4 модуля).

**Этап 3. Выполнение практической части ВКР (2 и 3 глава). Предъявление первого варианта ВКР.** Текст первого варианта ВКР передается руководителю ВКР для замечаний в электронном виде посредством корпоративной электронной почты; при необходимости в дальнейшем проводится корректировка текста. Предъявление первого варианта ВКР происходит в соответствии с графиком подготовки ВКР, представленном в Приложении 2 и на сайте образовательной программы, не позднее 4 недели до запланированной даты защиты ВКР.

**Этап 4. Доработка ВКР, подготовка итогового варианта ВКР.** На этом этапе, при необходимости, производится корректировка ВКР студентом. По завершении этого этапа, но не менее чем за 5 дней до загрузки, студент представляет итоговый вариант ВКР и аннотацию руководителю (или руководителям – в случае назначения студенту более 1 руководителя) ВКР для получения отзыва, который должен быть предоставлен руководителем не менее, чем через 7 дней после сдачи студентом



итогового варианта ВКР.

**Этап 5. Представление итогового варианта ВКР.** Итоговый вариант предоставляется на предыдущем этапе путем загрузки в ЭИОС не менее, чем за 5 дней до загрузки в LMS.

**Этап 6. Загрузка ВКР в систему «Антиплагиат» в специальном модуле ЭИОС.** В обязательном порядке в срок не менее, чем 10 дней до защиты, студент загружает итоговый вариант ВКР в электронном несканированном виде в специальный модуль сопровождения курсовых работ и ВКР в ЭИОС, после чего работа отправляется в систему «Антиплагиат». Доля оригинального текста ВКР бакалавра должна составлять не менее 80%. В случае выявления доказанного факта плагиата при подготовке ВКР студент может быть привлечен к дисциплинарной ответственности в порядке, установленном Правилами внутреннего распорядка обучающихся Национального исследовательского университета «Высшая школа экономики».

**Этап 7. Защита ВКР** (порядок проведения и процедура защиты) регламентирована Положением об организации и проведении государственной итоговой аттестации студентов образовательных программ высшего образования-программ бакалавриата, специалитета и магистратуры Национального исследовательского университета «Высшая школа экономики» Сроки определяются учебным планом и графиком ГИА, но не позднее 30 июня текущего учебного года. По решению руководителя ВКР или академического руководителя образовательной программы может быть проведена предварительная защита ВКР в рамках заседания департамента/кафедры. В особых случаях, процедура защиты ВКР может быть организована в дистанционном формате.

## 6. Руководство и консультирование ВКР

6.1. Непосредственное руководство ВКР бакалавра осуществляет руководитель ВКР самостоятельно, либо вместе с назначенным консультантом.

6.2. Обязанности руководителя ВКР (консультанта) заключаются в:

□ практической помощи студенту в выборе темы ВКР, в подготовке графика выполнения ВКР, проекта ВКР, первого варианта ВКР и разработке индивидуального плана;

□ оказании помощи в выборе методики проведения исследования;

□ предоставлении квалифицированных консультаций по подбору литературы и фактического материала;

□ осуществлении систематического контроля за ходом выполнения ВКР в соответствии с разработанным планом и графиком и информировании Учебного офиса ОП в случае несоблюдения студентом графика выполнения ВКР;

□ предоставлении студенту рекомендаций по содержанию ВКР;

□ составление отзыва на ВКР с оценкой. Отзыв на ВКР бакалавра должен быть предоставлен в Учебный офис в течение 7 календарных дней после получения итогового варианта ВКР. При условии, если ВКР выполнялась **несколькими обучающимися**, руководитель ВКР представляет отзыв об их совместной работе в период подготовки ВКР;

□ согласовании данных о ВКР, подготовленных студентом для размещения на странице ОП корпоративного портала НИУ ВШЭ или других открытых электронных ресурсах.

6.3. Руководитель ВКР бакалавра контролирует все стадии подготовки и написания работы вплоть до ее защиты. **Студент не менее одного раза в месяц**

**отчитывается перед руководителем о выполнении задания. С обязательными этапами выполнения ВКР студенты могут ознакомиться на странице образовательной программы.**

*Консультант* назначается для руководства главами работы в тех случаях, когда тематика ВКР бакалавра носит междисциплинарный характер.

## **7. Общие требования к оформлению ВКР бакалавра**

### **7.1. Технические требования**

ВКР печатается на стандартном листе бумаги формата А4. Поля оставляются по всем четырем сторонам печатного листа: левое поле – 35 мм, правое – 10 мм, верхнее и нижнее – 20 мм, примерное количество знаков на странице – 2000.

Межстрочный интервал:

- основной текст – 1,5;
- список источников – 1,5;
- содержание табличных форм и рисунков – 1; -
- примечания (постраничные сноски) – 1.

Шрифт. Гарнитура Times New Roman. В работе не допускается применение шрифтов разной гарнитуры.

Размер кегля:

- основной текст – 14 пт.;
- список источников – 12 пт.;
- таблицы, рисунки, формулы – 12 пт.;
- объемные таблицы – не менее 10 пт.;
- примечание – 10 пт.

Цвет шрифта черный, рисунки и графики могут быть выполнены только в черно-белой гамме (если в работе используются цветные диаграммы, то они должны быть распечатаны в цвете); нельзя использовать сплошную заливку

Выравнивание:

- основной текст, список источников, сноски, аннотация и ключевые слова – по ширине;
- заголовок – по центру.

Каждая новая глава начинается с новой страницы; это же правило относится к другим основным структурным частям ВКР (введению, заключению, списку литературы, приложениям и т.д.). Абзацный отступ равен 1,25 см. Основной текст ВКР должен быть выровнен по ширине. Параграф может начинаться на текущей странице, если на нее вмещается минимум пять строк текста, не считая названия параграфа.

Нумерация страниц производится сквозным способом по всему тексту ВКР, начиная с титульного листа, но цифры печатаются только со второго листа (в центре или справа нижней части листа, без точки).

ВКР начинается с титульного листа, на котором указываются сведения об учебном учреждении, где выполнена работа, название темы, вид выполненной работы, фамилия, инициалы, номер группы студента, а также фамилия, инициалы, ученая степень и звание руководителя ВКР, город и год выполнения работы (Приложение 3).

На второй странице ВКР размещается Оглавление, в которое входят названия и номера начальных страниц всех структурных частей работы (за исключением титульного листа). Сокращение «стр.» над номерами страниц не используется. В Приложении 4 приведен образец оформления Оглавления.

После Оглавления размещается Аннотация на русском и английском языках. Для акцентирования внимания на определенных терминах, формулах разрешается использование в ВКР выделения жирным шрифтом, курсивом. Не допускаются использование подчеркивания, а также одновременное использование выделения курсивом и жирным шрифтом.

## **7.2. Структурные элементы ВКР**

Заголовки структурных элементов ВКР («Оглавление», «Введение», «Заключение», «Список использованных источников») следует располагать в середине строки без абзацного отступа, без точки в конце и печатать строчными буквами (кроме первой прописной), без подчеркивания, без выделения.

Главы и параграфы ВКР должны иметь заголовки, которые не должны совпадать ни друг с другом, ни с темой. Заголовки должны быть содержательными, отражать идеи раскрываемые в них. Их назначение – направлять внимание на конкретную идею, конкретный материал.

Заголовки глав следует располагать в середине строки без абзацного отступа и без точки в конце и печатать строчными буквами (кроме первой прописной), не подчеркивая.

Заголовки параграфов следует печатать с абзацного отступа, с прописной буквы без точки в конце, не подчеркивая, не выделяя. Если заголовок состоит из двух предложений, их разделяют точкой.

Главы рекомендуется начинать с нового листа. Между строчками заголовка следует делать один одинарный интервал, перед текстом – три одинарных интервала. Расстояние между заголовками главы и параграфа – два одинарных интервала. После параграфа перед следующим необходимо сделать три полуторных интервала.

Главы и параграфы ВКР следует нумеровать арабскими цифрами. Главы должны иметь порядковую нумерацию в пределах всего текста (за исключением приложений). Номер параграфа включает номер главы и порядковый номер параграфа, разделенные точкой (например, 1.1., 1.2., 1.3. и т.д.). После номера главы, параграфа, пункта и подпункта в тексте точку не ставят. Заголовки третьего уровня в работе не используются.

## **7.3. Оформление ссылок**

Важным моментом при написании ВКР является оформление ссылок на используемые источники. При использовании в тексте информации из источника, описание которого включено в Список литературы, в тексте работы необходима библиографическая ссылка.

Библиографическая ссылка – это соответственное описание источника цитат, ее назначение – указать на источник используемого материала.

Оформление ссылок на использованные источники выполняется в соответствии со следующими правилами:

- [Леонов, 2006, с. 75];
- [Леонов В.Л., 2006, с. 89] – если среди авторов есть однофамильцы;
- [Леонов, 2006б] – если у одного автора есть работы одного года выпуска; - [Williamson et al., 2006, p. 780] – если работа англоязычного автора
- [Леонов, Дмитриева, 2006] – если у работы два автора;
- [Леонов и др., 2006], [Williamson et al., 2006] – если у работы более двух авторов;

**Ссылка на электронный ресурс оформляется так же, как и на печатный (слова электронный ресурс НЕ добавляются);**

- [Система менеджмента качества, 2006] – если работа без обозначения автора;
- [Система менеджмента..., 2006] – если название длинное, то необходимо привести сокращенный вариант, позволяющий найти источник в библиографическом списке;
- [Леонов, Дмитриева, 2006; Петров, 1998, с. 10] – если необходимо привести ссылки на несколько источников;
- [Федеральный закон № 239] – при ссылке на нормативно-правовой акт.

#### **7.4. Оформление перечислений**

В тексте ВКР могут быть приведены перечисления, которые выделяются абзацным отступом. Перед каждой позицией перечисления ставится дефис или строчная буква со скобкой, приводимая в алфавитном порядке. Для дальнейшей детализации перечисления используют арабские цифры, после которых ставят скобку, приводя их со смещением вправо на два знака относительно перечислений, обозначенных буквами.

*Например:*

В качестве типовых стратегий ВКР с рисками в компании могут быть приняты следующие:

- 1) избегание риска (перенос);
- 2) принятие;
- 3) снижение риска:
  - a) снижение вероятности;
  - b) уменьшение влияния.

#### **7.5. Оформление таблиц**

Цифровой материал, как правило, оформляют в виде таблиц, что обеспечивает лучшую наглядность и удобство сравнения показателей. Таблицу в зависимости от ее размера обычно помещают под текстом, в котором впервые дана на нее ссылка. Если объем таблицы превышает количество оставшегося места в конце страницы, то ее размещают на следующей странице, а свободное место заполняется текстом, следующим за таблицей.

Каждая таблица должна иметь заголовок, точно и кратко отражающий ее содержание. Заголовок таблицы следует помещать над таблицей по центру и печатать строчными буквами (кроме первой прописной). Переносы слов в заголовках таблиц не допускаются. В конце заголовка таблицы точка не ставится.

Если таблица заимствована из книги или статьи другого автора, на нее должна быть оформлена ссылка.

В правом верхнем углу над заголовком таблицы помещают надпись «Таблица» (с заглавной буквы) с указанием номера таблицы. Расстояние между словом «Таблица» и предшествующим абзацем должно составлять два полуторных междустрочных интервала, расстояние между словом «Таблица» и заголовком, а также между заголовком и самой таблицей должно составлять один полуторный интервал.

**Отсканированные таблицы, таблицы в формате .jpeg (в виде встроенного рисунка) не допускаются.**

*Например:*

Рост национального богатства США за счет образования\*

Показатели	1909–1929 гг.	1980–2000 гг.	2001–2008 гг.**
Темпы роста национального дохода, %	2,8	2,9	3,3
Рост национального дохода за счет фактора образования, млн. долл.	0,4	0,7	0,6

\*расчетная оценка

\*Сост. покн.: Denison E. Economics Aspects of Higher Education. Paris, 1964. P. 35. Таблицы должны иметь сквозную нумерацию по всему тексту ВКР. После номера таблицы точку не ставят. Знак «№» перед номером таблицы не используется. В таблицах допускается применять меньший размер шрифта, чем в основном тексте, и одинарный междустрочный интервал. Не допускается выделение курсивом или полужирным шрифтом заголовков граф и строк таблиц, а также самих табличных данных. Заголовки граф и строк таблицы должны начинаться с прописной буквы, а подзаголовки граф – со строчной буквы, если они составляют одно предложение с заголовком.

Подзаголовки, имеющие самостоятельное значение, начинаются с прописной буквы. В конце заголовков и подзаголовков граф и строк точки не ставят. К цифровым табличным данным должны быть указаны единицы измерения.

Если данные таблицы имеют разные единицы измерения, то они указываются в соответствующих заголовках (подзаголовках) граф или строк таблицы. Если все табличные данные имеют одну и ту же единицу измерения, то данную единицу приводят над таблицей справа, используя предлог «в» (например, в тыс. руб., в га, в м<sup>2</sup>, в процентах и т.п.).

Цифровые значения в графах таблиц проставляют так, чтобы разряды чисел по всей графе были расположены один под другим. В одной графе следует соблюдать одинаковое количество десятичных знаков для всех значений величин.

При отсутствии отдельных данных в таблице следует ставить прочерк. Если данные графы (строки) таблицы не требуют заполнения, то следует ставить знак «х». Для облегчения пользования таблицей допускается проводить горизонтальные линии, разграничивающие строки таблицы.

Ширина таблицы должна соответствовать ширине основного текста. При превышении ширины таблицу следует размещать в альбомном формате по тексту или в приложении.

Не допускается при переносе отделять заголовок таблицы от самой таблицы, оставлять на странице только «шапку» таблицы без записи одной строки табличных данных. Итоговая строка также не должна быть отделена от таблицы.

Печать основного текста после завершения таблицы начинается через два полустрочных междустрочных интервала.

## 7.6. Иллюстрации

В качестве иллюстраций в ВКР могут быть представлены чертежи, схемы, диаграммы, рисунки и т.п. Все иллюстрации обозначают в тексте словом «рисунок». Иллюстрации могут быть выполнены на компьютере как в черно-белом, так и в цветном варианте.

Рисунки в зависимости от их размера располагают в тексте непосредственно после того абзаца, в котором данный рисунок был впервые упомянут, или на

следующей странице, а при необходимости – в приложении. Рисунок должен располагаться в центре.

Все рисунки должны иметь наименование, которое помещают под иллюстрацией. Перед наименованием вводят слово «Рис.» (с заглавной буквы), затем пробел, после чего указывают номер рисунка. Слово «Рис.» начинают печатать с абзацного отступа.

Рисунки должны иметь сквозную нумерацию по всему тексту. После номера рисунка также должна ставиться точка, затем пробел и наименование рисунка, которое печатают строчными буквами (кроме первой прописной). Точку в конце наименования рисунка не ставят.

Следует отметить, что нумерация рисунков проводится отдельно от нумерации таблиц.

Если иллюстрация заимствована из книги, статьи или иного ресурса (например, из банка фотографий), на нее в конце наименования рисунка должна быть оформлена ссылка.

*Например:*

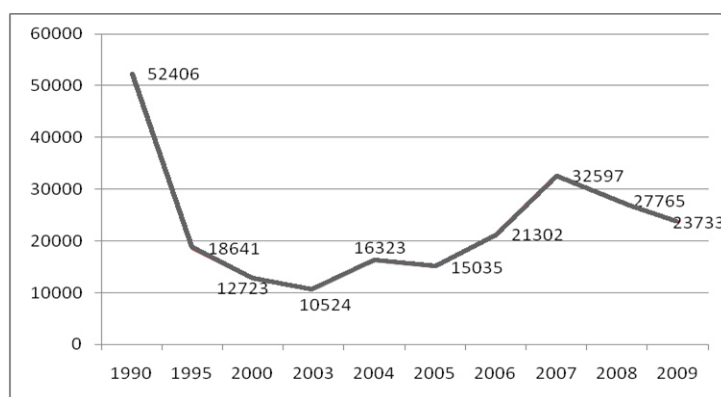


Рис. 1. Перевозки грузов по видам транспорта общего пользования в Пермском крае, тыс. тонн\*

\*Социально-экономическое положение Пермского края январь-февраль 2009, Пермь, 2010, С. – 38.

Печать основного текста после наименования рисунка начинается через два одинарных междустрочных интервала.

### ***7.7. Правила написания буквенных аббревиатур***

В тексте ВКР кроме общепринятых буквенных аббревиатур могут быть использованы вводимые лично авторами буквенные аббревиатуры, сокращенно обозначающие какие-либо понятия из соответствующих областей знания. При этом первое упоминание таких аббревиатур указывается в круглых скобках после полного наименования, в дальнейшем они употребляются в тексте без расшифровки.

### ***7.8. Формулы***

При необходимости в тексте ВКР могут быть использованы формулы.

Формулы располагают отдельными строками в центре листа или внутри текстовых строк. В тексте ВКР рекомендуется помещать формулы короткие, простые, не имеющие самостоятельного значения и не пронумерованные. Наиболее важные формулы, а также длинные и громоздкие формулы, содержащие знаки суммирования,

произведения, дифференцирования, интегрирования, располагают на отдельных строках. Для экономии места несколько коротких однотипных формул, выделенных из текста, можно помещать на одной строке, а не одну под другой.

Переносить формулы на следующую строку допускается только на знаках выполняемых математических операций, причем знак в начале следующей строки повторяют.

Формулы имеют сквозную нумерацию по всему тексту. После номера формулы точка не ставится. Номер печатают арабскими цифрами в круглых скобках справа от формулы, на одном уровне с ней. При написании формул следует использовать буквенные символы.

Пояснения символов и числовых коэффициентов, входящих в формулу (если соответствующие пояснения не использованы ранее в тексте), приводят непосредственно под формулой. Пояснения каждого символа приводят с новой строки в той последовательности, в которой эти символы приведены в формуле. Первую строку пояснения начинают со слова «где» с двоеточием после него. После самой формулы перед пояснениями необходимо ставить запятую.

*Например:*

$$NPV = -I_0 + \sum_{k=1}^n \frac{CFO_k}{(1+d)^k}, \quad (1)$$

где:  $I_0$  – сумма начальных инвестиций;

$n$  – количество периодов в проекте;

$CFO_k$  – чистый денежный поток за период;

$d$  – ставка дисконтирования.

Печать основного текста после пояснения значений символов и числовых коэффициентов формулы начинается через два одинарных междустрочных интервала.

### **7.9. Список использованных источников**

В конце ВКР располагается Список использованных источников, который позволяет автору документально подтвердить достоверность приводимых материалов и показывает степень изученности проблемы.

В Список включаются только те источники, которые непосредственно изучались при написании ВКР. На *каждый* источник, указанный в списке литературы, должна быть в тексте ссылка.

Источники должны располагаться в следующем порядке:

- 1) нормативные правовые акты;
- 2) специальная литература;
- 3) фондовые материалы.

Формат оформления списка литературы:

- кегль – 12, интервал – полуторный, выравнивание – по ширине, отступ – автоматический, 1,25/1,27 см, по алфавиту (сначала на русском, потом – на иностранных языках);

- если приводится ссылка на работу из журнала, сборника, то номера страниц указываются обязательно;

- обозначение номера в иностранных источниках: No. 1;

- при наличии у работы трех и более авторов приводится первый автор со словами и др. (рус.), et al. (англ.), u.a. (нем.). При этом в описании имена всех авторов тоже не приводятся;

- при ссылке на электронные источники нельзя приводить только электронный адрес, у любой страницы есть название; перед адресом приводим слова URL; в скобках указывается дата обращения; если ссылка заканчивается непосредственно адресом, то точка в конце не ставится.

Список использованной литературы имеет сквозную единую нумерацию.

Источники следует нумеровать арабскими цифрами и печатать с нового абзаца.

Нормативные правовые акты должны приводиться в следующей последовательности:

- 1) Конституция Российской Федерации;
- 2) Международные договоры;
- 3) Федеральные конституционные законы;
- 4) Федеральные законы;
- 5) Указы Президента Российской Федерации;
- 6) Постановления Правительства РФ;
- 7) Ведомственные нормативные правовые акты;
- 8) Нормативные правовые акты субъектов РФ;
- 9) нормативные правовые акты органов местного самоуправления;
- 10) Локальные нормативные правовые акты.

В Списке использованных источников нормативные правовые акты одинаковой юридической силы располагаются строго в хронологическом порядке по мере их принятия (от ранее принятых к более поздним документам).

При библиографическом описании нормативных правовых актов сначала указывается статус документа (например, Федеральный закон, Указ Президента РФ и т.п.), затем его название, после чего приводится дата принятия документа, его номер и дата последней редакции. Специальная литература включает монографии, научные статьи, диссертации, авторефераты диссертаций, книги, статистические сборники, статьи в периодических изданиях и в электронных ресурсах.

Если в ВКР используются подготовленные, но неопубликованные материалы, они вносятся в раздел «Фондовые материалы».

В списке использованных источников специальные источники располагаются строго в алфавитном порядке по фамилии авторов или, если автор не указан, по названию работы.

Информация, размещенная в Интернете, является электронным ресурсом удаленного доступа и может также использоваться при составлении Списка использованных источников.

Библиографическое описание документов осуществляется в соответствии с требованиями ГОСТ 7.1-2003 (Приложение 5).

### ***7.10. Приложения***

Приложение – заключительная часть ВКР, которая имеет дополнительное, обычно справочное значение, но является необходимой для более полного освещения темы. По содержанию приложения могут быть очень разнообразны: копии подлинных документов, выдержки из отчетных материалов, отдельные положения из инструкций и правил и т.д. По форме они могут представлять собой текст, таблицы, графики, карты. Размещаются Приложения после Списка использованной литературы.

Каждое приложение должно начинаться с новой страницы с указанием в правом верхнем углу слова «Приложение». Номер приложения обозначают арабскими цифрами.



Приложение должно иметь заголовок, который записывают симметрично относительно текста, с прописной буквы и отдельной строкой.

Приложения должны иметь общую с основным текстом ВКР сквозную нумерацию страниц. Располагать приложения следует в порядке появления ссылок на них в тексте.

Если в одно приложение входит несколько логически связанных структурных элементов, например, ряд таблиц или рисунков, то в пределах данного (т.е. одного) приложения они должны быть пронумерованы (например, «Таблица 1», «Таблица 2» или «Рис. 1», «Рис. 2»). При этом каждая таблица должна иметь свой заголовок, а рисунок – свое наименование. Общий заголовок приложения в данном случае может отсутствовать.

При оформлении материалов приложений допускается использовать шрифты разной гарнитуры и размера. Примеры оформления приложений представлены в Приложении № 6 и Приложении №7 данных рекомендаций.

## 8. Защита ВКР

### 8.1. Отзывы руководителя ВКР. Процедура защиты

Законченная и оформленная в соответствии с указанными требованиями ВКР представляется руководителю ВКР, который в течение 7 календарных дней после получения итогового варианта ВКР, дает письменный отзыв на работу. Отзыв руководителя ВКР составляется в электронном виде и загружается в ЭИОС.

*Отзыв руководителя ВКР.* После получения окончательного варианта ВКР руководитель ВКР в течение 7 дней после получения итогового варианта ВКР составляет отзыв, в котором всесторонне характеризует уровень компетенций, продемонстрированных студентом при написании ВКР, исходя из общей оценки в 10 баллов. При условии командной работы, оценивается как вся работа в целом, так и продемонстрированные компетенции каждого студента в отдельности.

Дополнительно, в отзыве руководитель ВКР отмечает ритмичность выполнения ВКР в соответствии с графиком, добросовестность студента при выполнении ВКР, определяет степень самостоятельности, творческого подхода, проявленные студентом в период написания ВКР, степень соответствия требованиям, предъявляемым к ВКР соответствующего уровня и рекомендуемую оценку.

Образец оформления отзыва руководителя ВКР и основные положения, которые должны быть в нем отражены, представлены в Приложении 8.

В случае, если ВКР выполнялась несколькими обучающимися, руководитель ВКР представляет отзыв об их совместной работе в период подготовки ВКР.

Для защиты ВКР в установленном порядке формируется Государственная экзаменационная комиссия (ГЭК).

Защита начинается с доклада студента и презентации по теме ВКР продолжительностью **15 минут**. Доклад следует начинать с обоснования актуальности избранной темы, описания научной проблемы и формулировки цели и задач работы, а затем, в последовательности, установленной логикой проведенного исследования, по главам раскрывать основное содержание работы, обращая особое внимание на наиболее важные разделы и интересные результаты, новизну работы, критические сопоставления и оценки. Заключительная часть доклада строится по тексту заключения выпускной квалификационной работы, перечисляются общие выводы из ее текста без повторения частных сообщений, сделанных при характеристике глав основной части, собираются воедино основные рекомендации. Студент должен излагать основное

содержание выпускной работы свободно, не читая письменного текста.

Защита проектно-исследовательских работ, выполненных в составе из 2-3 человек, начинается с общего доклада и презентации, демонстрации самого проекта. Также обозначается, кто какую часть общей работы выполнил. Далее, для оценивания заслуг отдельного студента, каждый участник ВКР представляет свою часть работы продолжительностью до 10 минут.

Затем члены ГЭК задают студенту вопросы, которые могут быть связаны как непосредственно с темой ВКР, так и близко к ней относящиеся. При ответах на вопросы студент имеет право пользоваться своей работой. При защите ВКР, выполненных в группе, вопросы задаются как отдельно каждому студенту, так и группе.

После завершения доклада и вопросов членов ГЭК, зачитывается отзыв руководителя ВКР.

После окончания дискуссии студенту предоставляется заключительное слово. В своём заключительном слове студент должен ответить на замечания руководителя ВКР, рецензента и членов ГЭК.

После заключительного слова студента процедура защиты выпускной квалификационной работы считается оконченной.

Итоговая оценка за ВКР выставляется исключительно экзаменационной комиссией. Комиссия оценивает текст ВКР, защиту работы, включая доклад и ответы на вопросы членов экзаменационной комиссии и замечания. Решение ГЭК об итоговой оценке основывается на оценках руководителя, членов ГЭК, и критериях оценки ВКР. При этом, оценки, выставленные в отзыве, являются ориентиром для комиссии и принимаются во внимание членами ГЭК, но не являются базой для определения итоговой оценки. В случае возникновения спорной ситуации Председатель ГЭК имеет решающий голос.

### **Особенности защиты ВКР в формате стартап-проекта**

При защите ВКР «Стартап как диплом» обучающийся должен подготовить презентацию стартап-проекта. Презентация может содержать:

- представление стартап-проекта (титольный слайд) (кроме названия на слайде также размещаются логотип стартап-проекта, описание и слоган стартап-проекта);

- проблему (краткое описание существующей на рынке проблемы, которую должен решить данный стартап-проект). Актуальность проблемы должна быть обоснована и подтверждена статистикой и другими данными);

- решение (предлагается обоснование для решения проблемы, дается описание продукта (технологии или услуги) с целью реализации стартап-проекта);

- продукт - описание конкретных продуктов (технологий или услуг), которые продает бизнес. Если это материальный продукт или технология, необходимо добавить профессиональные фотографии. Можно включить изображения отдельных компонентов или вид в разрезе, чтобы подробнее рассказать о материалах и особенностях продукта или технологии. Если продукт — это приложение или онлайн-сервис, нужно предоставить скриншоты, отражающие его уникальность;

- рост (отражение уровня продаж, основных целей и следующих шагов. Можно включить график с кривой роста);

- рынок (указывается, на какой рынок ориентируется стартап-проект. Приводятся данные об объеме и темпах развития рынка в перспективе на несколько лет, а также прогнозные показатели);

- анализ конкурентов, их вероятных конкурентных действий и конкурентной среды (указывается информация об основных конкурентах и дается пояснение, по

каким показателям создаваемый стартап-проект будет иметь превосходство и какие конкурентные действия следует предпринять для обеспечения конкурентных преимуществ стартап-проекта);

- бизнес-модель стартап-проекта (демонстрация схемы организации продаж);
- команду стартап-проекта (представление команды и краткая характеристика каждого участника);
- финансы (раскрываются комплексная финансовая модель стартап-проекта, план доходов и расходов, расчет зоны устойчивого роста компании, расчет потребности в оборотном капитале, сформированный прогнозный баланс, расчет потребности в финансировании стартап-проекта);
- инвестиции (указываются в случае необходимости привлечения инвестиций для реализации стартап-проекта);
- риски (описание возможных рисков, существующих на рынке, которые могут негативно влиять на успешность проекта: изменение конъюнктуры, появление новых технологий, деятельность конкурентов, уход ключевых сотрудников и т. п. Важно показать, что команда настроена серьезно и не только осведомлена о возможных рисках, но и знает, как справляться с вероятными проблемами);
- контактную информацию (заключительный слайд) (указывается контактная информация команды-разработчиков стартап-проекта).

Защита ВКР в формате стартап-проекта, длится 15 минут, проходит на заседании специально созданной государственной экзаменационной комиссии (ГЭК), в состав которой входят как утвержденные приказом члены профессорско-преподавательского состава, так и практики бизнеса, предприниматели и потенциальные инвесторы.

Если подготовка и защита ВКР в формате стартап-проекта носит междисциплинарный характер, выполняется обучающимися разных образовательных программ, то состав государственной экзаменационной комиссии может формироваться по ряду образовательных программ, с учетом требований к председателю государственной экзаменационной комиссии.

Защита ВКР в формате стартап-проекта, выполненной несколькими обучающимися, назначается на один день и одно время, каждый обучающийся команды защищает свою часть работы, которую выполнял.

## **8.2. Критерии оценки защиты ВКР**

В качестве основных критериев, оцениваемых комиссией при защите ВКР бакалавра, выступают:

- 1) Содержательная и актуальная тема работы.
- 2) Глубокая и содержательная обзорно-аналитическая часть.
- 3) Критическая самостоятельная оценка аргументов, существующих в современной литературе по анализируемой проблематике.
- 4) Для работ:
  - Академического формата: работа с оригинальными базами данных/эмпирическими моделями, и/или самостоятельная теоретическая модель, построенная в соответствии с современными требованиями в данной области научного знания.
  - Проектно-исследовательского формата и стартап-проекта: работа с необходимым и достаточным количеством аналитического материала; доказанная корректность примененных методов сбора исходной информации; качество, актуальность и релевантность предложенных мероприятий, решений, проектов.
- 5) Содержательное представление результатов работ (результаты, модели,

формулировки утверждений, выводы).

6) Корректное оформление ссылок, а также глав/параграфов, уравнений, рисунков, таблиц.

7) Самостоятельность работы студента.

8) Характер работы студента с руководителем – в частности, регулярность контактов с ним.

Защита ВКР оценивается по пятибалльной и десятибалльной системам. Итоговая оценка за ВКР выставляется комиссией. При выставлении итоговой оценки члены комиссии могут учитывать рекомендуемую оценку руководителя. Критерии оценки, на которых основывается итоговая оценка комиссии, представлены в таблицах 7, 8 и 9.

**Критерии оценки защиты выпускной квалификационной работы  
Критерии оценки академического формата работы**

Оцениваемый критерий	Оцениваемые компетенции	<i>неудовлетворительно</i>			<i>удовлетворительно</i>		<i>хорошо</i>		<i>отлично</i>		
		<b>1</b>	<b>2</b>	<b>3</b>	<b>4</b>	<b>5</b>	<b>6</b>	<b>7</b>	<b>8</b>	<b>9</b>	<b>10</b>
<b>Актуальность темы</b>	УК-2 УК-6	Актуальность не продемонстрирована			Актуальность продемонстрирована <i>без связи с научными дискуссиями</i>		Актуальность продемонстрирована <i>со связью с научными дискуссиями</i> , без использования статистических данных.		Актуальность продемонстрирована <i>со связью с научными дискуссиями</i> , с использованием статистических данных.		
<i>оценка</i>		<b>1</b>	<b>2</b>	<b>3</b>	<b>4</b>	<b>5</b>	<b>6</b>	<b>7</b>	<b>8</b>	<b>9</b>	<b>10</b>
<b>Качество критического анализа</b>	УК-5 УК-6 УК-9 ПК-3 ПК-22 ПК-25 ПК-26 ПК-27	Отсутствует или проведен поверхностный анализ источников. Не использована иностранная литература. Рассмотрена одна преобладающая теория или концепция			Проведен аргументированный анализ адекватных источников, теорий/моделей. <i>Использована иностранная литература.</i> Рассмотрена одна преобладающая теория или концепция		Проведен аргументированный анализ адекватных источников, теорий/моделей. Использована иностранная литература. <i>Рассмотрены основные теории, концепции, подходы, обоснована авторская позиция</i>		Проведен аргументированный анализ адекватных источников, теорий/моделей. Использована иностранная литература. <i>Охвачен широкий спектр теорий, концепций, подходов, обоснована авторская позиция</i>		
<i>оценка</i>		<b>1</b>	<b>2</b>	<b>3</b>	<b>4</b>	<b>5</b>	<b>6</b>	<b>7</b>	<b>8</b>	<b>9</b>	<b>10</b>



<b>Качество полученных результатов и рекомендаций</b>	УК-3	Сделаны не полные выводы /или не приведены обоснованные рекомендации. Связь результатов с целями и задачами отсутствует. Результаты не имеют научной значимости	Сделаны полные выводы и/или приведены обоснованные рекомендации. Связь результатов с целями и задачами частично имеется. Результаты имеют элементы научной значимости. Не разработан подход к решению управленческих проблем, обладающий элементами новизны для российской науки и практики	Сделаны полные выводы и/или приведены обоснованные рекомендации. Результаты имеют научную значимость. Результаты имеют связи с целью и задачами. Не разработан подход к решению управленческих проблем, обладающий элементами новизны для российской науки и практики	Сделаны полные выводы и/или приведены обоснованные рекомендации. Результаты имеют научную значимость. Результаты имеют связи с целью и задачами. <i>Разработан подход к решению управленческих проблем, обладающий элементами новизны для российской науки и практики</i>						
	УК-7										
	УК-10										
	ПК-1										
	ПК-2										
	ПК-4										
	ПК-5										
	ПК-6										
	ПК-7										
	ПК-8										
	ПК-9										
ПК-10											
ПК-11											
ПК-12											
ПК-13											
ПК-14											
ПК-15											
ПК-16											
ПК-17											
ПК-22											
ПК-27											
ПК-28											
ПК-30											
<i>оценка</i>		<b>1</b>	<b>2</b>	<b>3</b>	<b>4</b>	<b>5</b>	<b>6</b>	<b>7</b>	<b>8</b>	<b>9</b>	<b>10</b>

<b>Качество проведенной презентации и ответов на вопросы комиссии</b>	УК-2, УК-3 УК-4 УК-5 УК-6 УК-7 УК-8 УК-9 УК-10 ПК-1 ПК-2 ПК5 ПК-6 ПК-7 ПК-8 ПК-9 ПК-10 ПК-12 ПК-13 ПК-14 ПК-15 ПК-16 ПК-17 ПК-18 ПК-19 ПК-20 ПК-21 ПК-22 ПК-23 ПК-24 ПК-25 ПК-26 ПК-27 ПК-28 ПК-29 ПК-30 ПК-31 ПК-32 ПК-33 ПК-34 ПК-35	На слайдах презентации и в докладе отсутствуют или некорректно сформулированы цель/задачи работы, программа исследования. Нет связи с ключевыми концепциями менеджмента. Структура презентации не раскрывает тему. Имеются существенные ошибки в оформлении презентации, визуальных материалов. Автор проводит доклад неуверенно, путается, читает текст. Автор не ответил на большинство из заданных вопросов. В ответах отсутствует связь с другими дисциплинами программы	<i>На слайдах презентации и в докладе корректно сформулированы цель/задачи работы. Присутствует программа исследования, в которой имеются неточности. Структура презентации в целом раскрывает тему. Нет связи с ключевыми концепциями менеджмента. Имеются существенные ошибки в оформлении презентации, визуальных материалов. Автор не читает доклад, проводит его четко. Автор неуверенно отвечает на вопросы. В ответах слабо проявляется междисциплинарность</i>	На слайдах презентации и в докладе корректно сформулированы цель/задачи работы. <i>Программа исследования построена грамотно, описаны все методы исследования. Все методы, результаты анализа и выводы связаны с ключевыми концепциями менеджмента. Структура презентации логично раскрывает тему. Отсутствуют существенные ошибки в оформлении презентации, визуальных материалов. Презентация качественно оформлена. Автор логично, но не всегда обосновано отвечает на вопросы, некорректно используя профессиональные термины. В ответах на вопросы демонстрируется понимание междисциплинарности</i>	На слайдах презентации и в докладе корректно сформулированы цель/задачи работы. Программа исследования построена грамотно, описаны все методы исследования. Все методы, результаты анализа и выводы связаны с ключевыми концепциями менеджмента. Структура презентации логично раскрывает тему. Отсутствуют существенные ошибки в оформлении презентации, визуальных материалов. Презентация качественно оформлена. Автор логично и обосновано отвечает на все вопросы, корректно используя профессиональные термины. В ответах на вопросы демонстрирует высокий уровень междисциплинарности и выхода за пределы исследуемой тематики					
	<b>оценка</b>	<b>1</b>	<b>2</b>	<b>3</b>	<b>4</b>	<b>5</b>	<b>6</b>	<b>7</b>	<b>8</b>	<b>9</b>



Критерии оценки защиты выпускной квалификационной работы  
**Критерии оценки проектно-исследовательского формата работы**

Оцениваемый критерий	Оцениваемые компетенции	<i>неудовлетворительно</i>			<i>удовлетворительно</i>		<i>хорошо</i>		<i>отлично</i>		
		<b>1</b>	<b>2</b>	<b>3</b>	<b>4</b>	<b>5</b>	<b>6</b>	<b>7</b>	<b>8</b>	<b>9</b>	<b>10</b>
<b>Актуальность темы</b>	УК-2 УК-6	Актуальность не продемонстрирована			Актуальность продемонстрирована без связи с практикой бизнеса		Актуальность продемонстрирована со связью с практикой бизнеса, без использования статистических данных		Актуальность продемонстрирована со связью с практикой бизнеса, с использованием статистических данных		
<i>оценка</i>		<b>1</b>	<b>2</b>	<b>3</b>	<b>4</b>	<b>5</b>	<b>6</b>	<b>7</b>	<b>8</b>	<b>9</b>	<b>10</b>
<b>Качество критического анализа</b>	УК-5 УК-6 УК-9 ПК-3 ПК-22 ПК-25 ПК-26 ПК-27	Отсутствует или проведен поверхностный анализ источников. Не использована иностранная литература. Рассмотрена одна преобладающая теория или концепция			Проведен аргументированный анализ адекватных источников, теорий/моделей. <i>Использована иностранная литература.</i> Рассмотрена одна преобладающая теория или концепция		Проведен аргументированный анализ адекватных источников, теорий/моделей. Использована иностранная литература. <i>Рассмотрены основные теории, концепции, подходы, обоснована авторская позиция</i>		Проведен аргументированный анализ адекватных источников, теорий/моделей. Использована иностранная литература. <i>Охвачен широкий спектр теорий, концепций, подходов, обоснована авторская позиция</i>		
<i>оценка</i>		<b>1</b>	<b>2</b>	<b>3</b>	<b>4</b>	<b>5</b>	<b>6</b>	<b>7</b>	<b>8</b>	<b>9</b>	<b>10</b>

<b>Качество методологии исследования</b>	УК-3 УК-5 ПК-8 ПК-18 ПК-19 ПК-20 ПК-21 ПК-22 ПК-25 ПК-26 ПК-29 ПК-31 ПК-32 ПК-33 ПК-34 ПК-35	Использование первичных и/или вторичных данных не обосновано или отсутствует. Используются методы без аргументации их выбора. Полученные результаты не апробированы и/или не верифицированы. В работе отсутствует постановка проектной проблемы. Не обоснован подход к оценке эффективности проекта			<i>Использование первичных и/или вторичных данных обосновано. Полученные результаты апробированы и верифицированы. Используются методы без аргументации их выбора. В работе имеется формулировка проектной проблемы, но нарушена ее связь с другими составляющими методологического аппарата. Не обоснован подход к оценке эффективности проекта</i>		Использование первичных и/или вторичных данных обосновано. Полученные результаты апробированы и верифицированы. Аргументирован выбор метода исследования. Используются статистические или иные методы обработки полученных данных. В работе имеется формулировка проектной проблемы, но нарушена ее связь с другими составляющими методологического аппарата. Обоснован подход к оценке эффективности проекта		Использование первичных и/или вторичных данных обосновано. Полученные результаты апробированы и верифицированы. Аргументирован выбор метода исследования. Используются статистические или иные методы обработки полученных данных. Имеются взаимосвязанные формулировки составляющих методологического аппарата и проектной проблемы. Обоснован подход к оценке эффективности проекта		

<b>Качество полученных результатов и рекомендаций</b>	УК-3	Сделаны не полные выводы /или не приведены обоснованные рекомендации. Связь результатов с целями и задачами отсутствует. Результаты не имеют практическую значимость. Проект не реализован на практике. Отсутствует описание всех этапов реализации проекта. Отсутствует количественная или качественная оценка эффективности проекта.	Сделаны полные выводы и/или приведены обоснованные рекомендации. Связь результатов с целями и задачами частично имеется. Результаты имеют элементы практической значимости. <i>Отдельные этапы проекта реализованы на практике. Описаны только отдельные этапы реализации. Проведена только качественная оценка эффективности проекта.</i>	Сделаны полные выводы и/или приведены обоснованные рекомендации. <i>Результаты имеют практическую значимость.</i> Результаты имеют связи с целью и задачами. <i>Отдельные этапы проекта реализованы на практике. Описаны все этапы реализации проекта. Проведена количественная и/или качественная оценка эффективности.</i>	Сделаны полные выводы и/или приведены обоснованные рекомендации. Результаты имеют практическую значимость. Результаты имеют связи с целью и задачами. <i>Проект полностью реализован на практике. Описаны все этапы реализации проекта. Проведена количественная и/или качественная оценка эффективности. Представлены рекомендации по сбору и анализу данных для оценки эффективности проекта.</i>						
	УК-7										
	УК-10										
	ПК-1										
	ПК-2										
	ПК-4										
	ПК-5										
	ПК-6										
	ПК-7										
	ПК-8										
	ПК-9										
	ПК-10										
	ПК-11										
	ПК-12										
ПК-13											
ПК-14											
ПК-15											
ПК-16											
ПК-17											
ПК-22											
ПК-27											
ПК-28											
ПК-30											
<b>оценка</b>		<b>1</b>	<b>2</b>	<b>3</b>	<b>4</b>	<b>5</b>	<b>6</b>	<b>7</b>	<b>8</b>	<b>9</b>	<b>10</b>
<b>Качество проведенной презентации и ответов на вопросы комиссии</b>	УК-2 УК-3 УК-4 УК-5 УК-6 УК-7 УК-8 УК-9 УК-10 ПК-1	На слайдах презентации и в докладе отсутствуют или некорректно сформулированы цель/задачи работы, программа исследования. Нет связи с ключевыми концепциями менеджмента. Структура презентации	На слайдах презентации и в докладе корректно сформулированы цель/задачи работы. <i>Присутствует программа исследования, в которой имеются неточности.</i>	На слайдах презентации и в докладе корректно сформулированы цель/задачи работы. <i>Программа исследования построена грамотно, описаны все методы исследования.</i>	На слайдах презентации и в докладе корректно сформулированы цель/задачи работы. Программа исследования построена грамотно, описаны все методы исследования. Результаты анализа и выводы связаны						

	ПК-2 ПК5 ПК-6 ПК-7 ПК-8 ПК-9 ПК-10 ПК-12 ПК-13 ПК-14 ПК-15 ПК-16 ПК-17 ПК-18 ПК-19 ПК-20 ПК-21 ПК-22 ПК-23 ПК-24 ПК-25 ПК-26 ПК-27 ПК-28 ПК-29 ПК-30 ПК-31 ПК-32 ПК-33 ПК-34 ПК-35	не раскрывает тему. Имеются существенные ошибки в оформлении презентации, визуальных материалов. Автор проводит доклад неуверенно, путается, читает текст. Автор не ответил на большинство из заданных вопросов. В ответах отсутствует связь с другими дисциплинами программы	<i>Структура презентации в целом раскрывает тему. Нет связи с ключевыми концепциями менеджмента. Имеются существенные ошибки в оформлении презентации, визуальных материалов. Автор не читает доклад, проводит его четко. Автор неуверенно отвечает на вопросы. В ответах слабо проявляется междисциплинарность</i>	<i>Все методы, результаты анализа и выводы связаны с ключевыми концепциями менеджмента. Структура презентации логично раскрывает тему. Отсутствуют существенные ошибки в оформлении презентации, визуальных материалов. Презентация качественно оформлена. Автор логично и обосновано отвечает на все вопросы, корректно используя профессиональные термины. В ответах на вопросы демонстрирует высокий уровень междисциплинарности и выхода за пределы исследуемой тематики</i>							
<b>оценка</b>		<b>1</b>	<b>2</b>	<b>3</b>	<b>4</b>	<b>5</b>	<b>6</b>	<b>7</b>	<b>8</b>	<b>9</b>	<b>10</b>

## Критерии оценки защиты выпускной квалификационной работы

## Критерии оценки ВКР в формате стартап-проекта

Оцениваемый критерий	Оцениваемые компетенции	<i>неудовлетворительно</i>			<i>удовлетворительно</i>		<i>хорошо</i>		<i>отлично</i>		
		1	2	3	4	5	6	7	8	9	10
<b>Актуальность, постановка проблемы и обоснованность бизнес-идеи стартап-проекта</b>	УК-2 УК-6	Проблематика, предложенная бизнес-идея и концептуальное решение не соответствуют актуальности, востребованности, направлены на решение отсутствующей проблемы или проблема выявлена некорректно. Идея является копированием существующих решений без учета отличительных особенностей отрасли или рынка.			Проблематика, предложенная бизнес-идея и концептуальное решение в <i>целом</i> актуальны, востребованы. Бизнес-идея направлена <i>на решение неявной проблемы</i> . Идея является копированием существующих решений, <i>но адаптирована к особенностям рынка или отрасли</i> .		Проблематика, предложенная бизнес-идея и концептуальное решение актуальны, прослеживается явная востребованность. Бизнес-идея направлена <i>на решение понятной проблемы</i> . Идея является оригинальной, но не уникальной. Присутствует адаптация к особенностям рынка или отрасли.		Проблематика, предложенная бизнес-идея и концептуальное решение имеют высокую актуальность, очевидную востребованность, обладают прорывными и уникальными характеристиками. Бизнес-идея направлена <i>на решение четко выявленной проблемы</i> . Идея является оригинальной, уникальной, отсутствуют аналоги. Проведено тестирование бизнес-идеи. Присутствуют подтверждающие ее успешность <i>демонстрации</i>		
<i>оценка</i>		1	2	3	4	5	6	7	8	9	10

<b>Качество критического анализа теоретических источников, подходов и инструментов к проектированию и развитию стартап-проектов</b>	УК-5 УК-6 УК-9 ПК-3 ПК-22 ПК-25 ПК-26 ПК-27	Отсутствует или проведен поверхностный анализ источников. Не использована иностранная литература. Рассмотрена одна преобладающая теория или концепция			Проведен аргументированный анализ адекватных источников, теорий/моделей. <i>Использована иностранная литература.</i> Рассмотрена одна преобладающая теория или концепция		Проведен аргументированный анализ адекватных источников, теорий/моделей. Использована иностранная литература. <i>Рассмотрены основные теории,</i>		Проведен аргументированный анализ адекватных источников, теорий/моделей. Использована иностранная литература. <i>Охвачен широкий спектр теорий, концепций, подходов, обоснована авторская позиция</i>			
												<b>1</b>
<b>Оценка</b>												

<p><b>Качество проведенной аналитики и бизнес-модели стартап-проекта</b></p>	<p>УК-3 УК-5 ПК-8 ПК-18 ПК-19 ПК-20 ПК-21 ПК-22 ПК-25 ПК-26 ПК-29 ПК-31 ПК-32 ПК-33 ПК-34 ПК-35</p>	<p>Использование первичных и/или вторичных данных не обосновано или отсутствует. Используются методы без аргументации их выбора. Полученные результаты не апробированы и/или не верифицированы. Анализ целевой аудитории, конкурентов не проведен, или проведен поверхностно. В работе нет анализа рынка или он поверхностный. Бизнес-модель стартап-проекта не подтверждена аналитически, либо основывается только на экспертных данных</p>	<p><i>Использование первичных и/или вторичных данных обосновано. Полученные результаты апробированы и верифицированы. Проведены проблемно-ориентированные интервью. Используются методы, аргументирован их выбор. Проведен поверхностный анализ целевой аудитории, конкурентов, субститутов. В работе присутствует анализ рынка, однако он поверхностный. Бизнес-модель стартап-проекта слабо подтверждена аналитически, проработаны все ее элементы.</i></p>	<p>Использование первичных и/или вторичных данных обосновано. Полученные результаты апробированы и верифицированы. Используются статистические или иные методы обработки полученных данных. Использование первичных и/или вторичных данных обосновано. Полученные результаты апробированы и верифицированы. Проведены проблемно-ориентированные интервью. Используются методы, аргументирован их выбор. Проведен детальный анализ целевой аудитории, конкурентов, субститутов. В работе присутствует качественный анализ рынка. Бизнес-модель стартап-проекта подтверждена аналитически, проработаны все ее элементы.</p>	<p>Использование первичных и/или вторичных данных обосновано. Полученные результаты апробированы и верифицированы. Используются статистические или иные методы обработки полученных данных. Использование первичных и/или вторичных данных обосновано. Полученные результаты апробированы и верифицированы. Проведено полноценное исследование потребителей, конкурентов, субститутов. Анализ подтвержден расчетами, данными фокус-групп, транскриптами. В работе присутствует качественный анализ рынка. Бизнес-модель подтверждена аналитически, детально проработаны все ее элементы.</p>
--	---	--	---	---	--

<i>оценка</i>		<b>1</b>	<b>2</b>	<b>3</b>	<b>4</b>	<b>5</b>	<b>6</b>	<b>7</b>	<b>8</b>	<b>9</b>	<b>10</b>
<b>Качество бизнес-плана и оценка эффективности и стартап-проекта</b>	УК-3 УК-7 УК-10 ПК-1 ПК-2 ПК-4 ПК-5 ПК-6 ПК-7 ПК-8 ПК-9 ПК-10 ПК-11 ПК-12 ПК-13 ПК-14 ПК-15 ПК-16 ПК-17 ПК-22 ПК-27 ПК-28 ПК-30	Сделаны не полные выводы /или не приведены все обязательные разделы бизнес-плана. Расчеты некорректны или отсутствуют. Связь результатов с целями и задачами отсутствует. Результаты не имеют практическую значимость. Проект не реализован на практике. Отсутствует описание всех этапов реализации стартап-проекта. Отсутствует количественная или качественная оценка эффективности проекта.			<i>Сделаны полные выводы и/или приведены обоснованные рекомендации. Расчеты корректны, либо в них присутствуют незначительные ошибки. Проработаны все разделы бизнес-плана. Связь результатов с целями и задачами частично имеется. Результаты имеют элементы практической значимости. Отдельные этапы стартап-проекта реализованы на практике. Описаны только отдельные этапы реализации. Проведена количественная и качественная оценка эффективности проекта в которой присутствуют неточности.</i>		Сделаны полные выводы и/или приведены обоснованные рекомендации. <i>Результаты имеют практическую значимость. Результаты имеют связи с целью и задачами. Все расчеты корректны. Детально проработаны все разделы бизнес-плана. Описаны все этапы реализации проекта</i> Отдельные этапы проекта реализованы на практике. Проведена количественная и качественная оценка эффективности и.		Сделаны полные выводы и приведены обоснованные рекомендации. Результаты имеют практическую значимость. Результаты имеют связи с целью и задачами. <i>Все расчеты корректны. Детально проработаны все разделы бизнес-плана. Описаны все этапы реализации проекта. Проект полностью реализован на практике. Проведена количественная и качественная оценка эффективности. Получены результаты реализации стартап-проекта. Проведена рефлексия над результатами. Разработан план развития стартап-проекта по итогам реализации.</i>		
<i>оценка</i>		<b>1</b>	<b>2</b>	<b>3</b>	<b>4</b>	<b>5</b>	<b>6</b>	<b>7</b>	<b>8</b>	<b>9</b>	<b>10</b>



<p><b>Качество проведенной презентации и ответов на вопросы комиссии</b></p>	<p>УК-2 УК-3 УК-4 УК-5 УК-6 УК-7 УК-8 УК-9 УК-10 ПК-1</p>	<p>На слайдах презентации и в докладе отсутствуют или некорректно сформулированы цель/задачи работы, программа исследования. Нет связи с ключевыми концепциями предпринимательства и менеджмента. Структура презентации некорректна. Слайды содержат лишнюю либо недостающую информацию, перегружены визуальными эффектами или текстом. Имеются существенные ошибки в оформлении презентации, визуальных материалов. Автор проводит доклад неуверенно, путается, читает текст. Автор не ответил на большинство из заданных вопросов. В ответах отсутствует связь с другими дисциплинами программы</p>	<p><i>На слайдах презентации и в докладе корректно сформулированы цель/задачи работы. Присутствует программа исследования, в которой имеются неточности. Все разделы раскрыты. Выступление четкое и выстроенное. Информация на слайдах размещена грамотно, тезисы изложены четко. Визуальная составляющая проработана слабо - нет/плохо подобраны, графики, иллюстрирующие тезисы Структура презентации в целом раскрывает тему. Нет связи с ключевыми концепциями менеджмента. Имеются существенные ошибки в оформлении презентации, визуальных материалов.</i></p>	<p>На слайдах презентации и в докладе корректно сформулированы цель/задачи работы. Программа исследования построена грамотно, описаны все методы исследования. Все разделы раскрыты. Продемонстрированы реальные результаты проекта. Выступление четкое и выстроенное. Ответы на вопросы комиссии корректны. Все методы, результаты анализа и выводы связаны с ключевыми концепциями менеджмента. Структура презентации логично раскрывает тему. Отсутствуют существенные ошибки в оформлении презентации, визуальных материалов.</p>	<p>На слайдах презентации и в докладе корректно сформулированы цель/задачи работы. Программа исследования построена грамотно, описаны все методы исследования. Все методы, результаты анализа и выводы связаны с ключевыми концепциями менеджмента. Структура презентации логично раскрывает тему. Отсутствуют существенные ошибки в оформлении презентации, визуальных материалов. Презентация качественно оформлена. Автор логично и обосновано отвечает на все вопросы, корректно используя профессиональные термины. В ответах на вопросы демонстрирует высокий уровень междисциплинарности и выхода за пределы исследуемой тематики</p>
--	---	---	--	---	--

	ПК-2 ПК5 ПК-6 ПК-7 ПК-8 ПК-9 ПК-10 ПК-12 ПК-13 ПК-14 ПК-15 ПК-16 ПК-17 ПК-18 ПК-19 ПК-20 ПК-21 ПК-22 ПК-23 ПК-24 ПК-25 ПК-26 ПК-27 ПК-28 ПК-29 ПК-30 ПК-31 ПК-32 ПК-33 ПК-34 ПК-35		<i>Автор не читает доклад, проводит его четко. Автор неуверенно отвечает на вопросы. В ответах слабо проявляется междисциплинарность</i>								
<i>оценка</i>		<b>1</b>	<b>2</b>	<b>3</b>	<b>4</b>	<b>5</b>	<b>6</b>	<b>7</b>	<b>8</b>	<b>9</b>	<b>1</b>

Итоговая оценка по результатам защиты ВКР по пятибалльной и десятибалльной системам оценивания вносится в протокол заседания ГЭК, который подписывается председателем и членами ГЭК.

Студент, пропустивший защиту ВКР по неуважительной причине, либо получивший неудовлетворительную оценку, отчисляется как не выполнивший обязанностей по добросовестному освоению образовательной программы и выполнению учебного плана.

В случае неявки студента на защиту ВКР по уважительной причине защита проводится в соответствии с Положением об организации и проведении государственной итоговой аттестации студентов образовательных программ высшего образования – программ бакалавриата, специалитета и магистратуры Национального исследовательского университета «Высшая школа экономики», утвержденным протоколом ученого совета НИУ ВШЭ от 20.04.2022, а также в соответствии с Порядком проведения государственной итоговой аттестации по образовательным программам высшего образования – программам бакалавриата, программам специалитета и программам магистратуры, утвержденным приказом Министерства образования и науки Российской Федерации от 29.06.2015 № 636.

На основании решения Президиума ГЭК о присвоении выпускнику квалификации по направлению подготовки и выдаче документа о высшем образовании.

## **9. Апелляция ВКР бакалавра**

Студенты имеют право на апелляцию по результатам государственных аттестационных испытаний. Студент имеет право подать апелляцию в виде письменного мотивированного заявления. Основанием для апелляции могут являться:

– нарушение, по мнению студента, установленной процедуры проведения защиты ВКР.

Порядок подачи и рассмотрения апелляции определяется Регламентом работы апелляционной комиссии для рассмотрения апелляций по результатам государственной итоговой аттестации студентов образовательных программ высшего образования – программ бакалавриата, специалитета и магистратуры Национального исследовательского университета «Высшая школа экономики», Положением об организации и проведении государственной итоговой аттестации студентов образовательных программ высшего образования – программ бакалавриата, специалитета и магистратуры Национального исследовательского университета «Высшая школа экономики».

## **10. Хранение ВКР бакалавра**

Нормативный срок хранения ВКР – 5 лет. Хранение работ осуществляется в электронном виде в ЭИОС

Предоставление окончательного варианта ВКР осуществляется исключительно в электронном виде посредством загрузки в ЭИОС в модуле «ВКР/КР». Бумажный вариант ВКР студентом не предоставляется.

## Приложения

### Приложение 1

#### Заявление на выбор темы

И.о. академического руководителя образовательной программы бакалавриата «Управление бизнесом»  
Артемьеву Д.Г.

*(фамилия, имя, отчество полностью в родительном падеже)*  
студент \_\_\_\_\_ курса  
образовательной программы бакалавриата  
«Управление бизнесом»  
группы № \_\_\_\_\_  
направления подготовки 38.03.02 Менеджмент  
очной формы обучения НИУ ВШЭ – Пермь  
Контактный телефон \_\_\_\_\_

#### ЗАЯВЛЕНИЕ

Прошу утвердить мне тему выпускной квалификационной работы

---

---

---

---

---

*(название темы выпускной квалификационной работы) на русском языке  
и на английском языке*

\Формат работы: \_\_\_\_\_

« \_\_\_\_\_ » \_\_\_\_\_ 20\_\_ года

\_\_\_\_\_  
*(подпись) (расшифровка подписи: инициалы и фамилия)*

Согласие руководителя ВКР

\_\_\_\_\_  
*(подпись) (расшифровка подписи: инициалы и фамилия)*  
« \_\_\_\_\_ » \_\_\_\_\_ 20\_\_ года

Регистрационный № \_\_\_\_\_  
от « \_\_\_\_\_ » \_\_\_\_\_ 20\_\_ года

### ***Заявление на изменение темы***

И.о. академического руководителя образовательной программы бакалавриата «Управление бизнесом»  
Артемьеву Д.Г.

\_\_\_\_\_  
\_\_\_\_\_  
*(фамилия, имя, отчество полностью в родительном падеже)*  
студент \_\_\_\_\_ курса  
образовательной программы бакалавриата  
«Управление бизнесом»  
группы №  
направления подготовки 38.03.02 Менеджмент  
очной формы обучения НИУ ВШЭ – Пермь  
Контактный телефон

### **ЗАЯВЛЕНИЕ**

Прошу изменить мне тему выпускной квалификационной работы с \_\_\_\_

\_\_\_\_\_  
\_\_\_\_\_  
\_\_\_\_\_ на \_\_\_\_\_  
\_\_\_\_\_  
\_\_\_\_\_

*(название темы выпускной квалификационной работы на русском и английском языке)*

Формат работы \_\_\_\_\_

« \_\_\_\_ » \_\_\_\_\_ 20\_\_ года

\_\_\_\_\_  
*(подпись) (расшифровка подписи: инициалы и фамилия)*

Согласие руководителя ВКР

\_\_\_\_\_  
*(подпись) (расшифровка подписи: инициалы и фамилия)*  
« \_\_\_\_ » \_\_\_\_\_ 20\_\_ года

Регистрационный № \_\_\_\_\_  
от « \_\_\_\_ » \_\_\_\_\_ 20\_\_ года

Федеральное государственное автономное образовательное учреждение  
 высшего образования  
 «Национальный исследовательский университет «Высшая школа экономики»

**ЗАДАНИЕ НА ВЫПОЛНЕНИЕ ВКР**  
 студента \_\_\_\_\_ курса очной формы обучения

\_\_\_\_\_

(фамилия, имя, отчество при наличии)

образовательной программы \_\_\_\_\_

(наименование образовательной программы)

уровня \_\_\_\_\_

по направлению/  
 специальности \_\_\_\_\_

(код и название направления/  
 специальности)

факультета \_\_\_\_\_ Социально-экономических и компьютерных наук

Тип практики \_\_\_\_\_

(наименование ЭПП) *Выпускная квалификационная работа*

Срок прохождения ЭПП с \_\_\_\_\_ .202\_\_

по \_\_\_\_\_ .202\_\_

<b>Тема (наименование) ВКР</b>	<i>Тема ВКР на русском и английском языках</i>
<b>Трудоемкость (количество кредитов) по ВКР</b>	<i>Указать максимальное количество кредитов, которые может получить студент за ЭПП</i>
<b>Цель ВКР</b>	
<b>Задачи ВКР</b>	<i>Краткое описание работ по проф. ВКР</i>
<b>Требования к результату ВКР</b>	<i>Точно описать результат, который будет подлежать оценке</i>
<b>Формат отчетности</b>	<i>Итоговый текст ВКР</i>
<b>Необходимость / возможность публичного представления результата</b>	<i>Защита и презентация</i>

<p><b>Требования к исполнителю ВКР</b></p>	<p><i>В соответствии с данным заданием студент должен обладать следующими знаниями и навыками (нужное подчеркнуть и/или вписать дополнительно):</i></p> <ul style="list-style-type: none"> <li>- составлять и проводить интервью и/или анкетирование по теме ВКР;</li> <li>- собирать количественные данные и проводить статистический анализ;</li> <li>- проектировать и проводить включенные наблюдения, фотографию рабочего времени, хронометрирование по теме ВКР;</li> <li>- определять необходимую для ВКР документацию компании и проводить ее анализ;</li> <li>- применять инструменты организационной диагностики, анализировать факторы внутренней среды компании;</li> <li>- выделять, анализировать и улучшать бизнес-процессы организации;</li> <li>- применять инструменты анализа рынка/отрасли, потребителей, конкурентов;</li> <li>- проводить анализ комплекса маркетинга организации;</li> <li>- применять инструменты анализа персонала, систем отбора, найма, адаптации и мотивации;</li> <li>- проводить теоретическое моделирование в рамках исследования по теме ВКР</li> <li>- иное</li> </ul> <hr/> <p><i>(своим согласием студент подтверждает, что имеет необходимые навыки для выполнения работы)</i></p>
--	--

## График реализации ВКР

	Этап реализации ЭПШ	Документ	Срок сдачи
<b>Утверждение ВКР</b>			
1.	Предложение тем ВКР в ЭИОС	Перечень тем в ЭИОС	До 15 октября
2.	Выбор руководителя, формулировка темы ВКР, заполнение заявки в ЭИОС, утверждение темы руководителем в ЭИОС	Заявка в ЭИОС	До 20 ноября
3.	Утверждение тем академическим руководителем, закрепление тем ВКР приказом, согласование и	Приказ	До 15 декабря
<b>Подготовка ВКР</b>			
1.	Заполнение и согласование с руководителем задания на ВКР	Задание на выполнение ВКР	Не позднее 15 декабря
2.	Подготовка теоретического обзора и согласование программы исследования с руководителем	Черновик теоретической главы, программа исследования	Не позднее 10 февраля
3.	Выполнение практической части ВКР (2 и 3 глава). Предъявление первого варианта ВКР	Черновой вариант ВКР	Середина апреля – первая декада мая, но не менее, чем за 4 недели до защиты
4.	Доработка ВКР. Подготовка Итогового варианта ВКР	Итоговый вариант ВКР	Апрель – май
5.	Предъявление итогового варианта ВКР руководителю	Итоговый вариант ВКР	Не менее, чем за 5 дней до загрузки в ЭИОС
6.	Загрузка ВКР в систему Антиплагиат в специальном модуле ЭИОС	Итоговый вариант ВКР	В срок, установленный приказом о проведении ГИА, но не менее, чем за 10 дней до защиты
7.	Защита ВКР	Презентация	Сроки определяются учебным планом и графиком ГИА в соответствии с Положением о государственной итоговой аттестации студентов образовательных программ высшего образования – программ бакалавриата, специалитета и магистратуры НИУ ВШЭ, но не позднее 30



			июня текущего учебного года. График утверждается приказом за 30 дней до защиты ВКР и публикуется на странице образовательной программы
<b>8.</b>		Подача в учебный офис заявления для корректировки/изменения темы ВКР возможна не менее, чем за месяц до срока загрузки работы в ЭИОС	

Руководитель ВКР от НИУ ВШЭ:

\_\_\_\_\_

*(должность)* *(подпись)* *(фамилия, инициалы)*

Задание принято к исполнению \_\_\_\_\_ . \_\_\_\_ . 202\_\_

Студент

\_\_\_\_\_

*(подпись)* *(фамилия, инициалы)*

*Образец оформления титульного листа*

ПЕРМСКИЙ ФИЛИАЛ ФЕДЕРАЛЬНОГО ГОСУДАРСТВЕННОГО  
АВТОНОМНОГО ОБРАЗОВАТЕЛЬНОГО УЧРЕЖДЕНИЯ ВЫСШЕГО  
ОБРАЗОВАНИЯ «НАЦИОНАЛЬНЫЙ ИССЛЕДОВАТЕЛЬСКИЙ УНИВЕРСИТЕТ  
«ВЫСШАЯ ШКОЛА ЭКОНОМИКИ»

**Факультет социально-экономических и компьютерных наук**

Фамилия Имя Отчество автора

**НАЗВАНИЕ ТЕМЫ ВКР**

Выпускная квалификационная работа - БАКАЛАВРСКАЯ РАБОТА  
студента образовательной программы бакалавриата «Управление бизнесом»  
по направлению подготовки 38.03.02 Менеджмент

Руководитель  
д-р .... наук, проф.

---

И.О. Фамилия

Пермь 20 год

*Образец оформления Оглавления*  
Оглавление

Введение.....

Глава 1. Название главы.....

1.1. Название параграфа.....

1.2. Название параграфа.....

1.3. Название параграфа.....

Глава 2. Название главы.....

2.1. Название параграфа.....

2.2. Название параграфа.....

2.3. Название параграфа.....

Глава 3. Название главы.....

3.1. Название параграфа.....

3.2. Название параграфа.....

3.3. Название параграфа.....

Заключение.....

Список использованной литературы.....

Приложения.....

**Пример оформления Списка использованной литературы**

Список использованной литературы

Нормативные правовые акты

} *Два одинарных интервала*

} *Два одинарных интервала*

1. О розничных рынках и о внесении изменений в Трудовой кодекс Российской Федерации: Федеральный закон от 30.12.2006 № 271-ФЗ. URL: <http://rfl.ru/8Wm> (дата обращения 04.09.2012).

2. Об утверждении Административного регламента по предоставлению государственной услуги по организации и проведению государственной экологической экспертизы регионального уровня: Приказ Министерства природных ресурсов Пермского края от 17.11.2011 № СЭД-30-01-03-295 // Бюллетень законов Пермского края, правовых актов губернатора Пермского края, Правительства Пермского края, исполнительных органов государственной власти Пермского края, 2011. № 47.

Специальная литература

} *Три одинарных интервала*

} *Два одинарных интервала*

3. Звонова Е.А. Прямые иностранные инвестиции в экономике России: желаемые и действительные // Финансы и кредит. – 2005. – № 29. – С. 2–10.

4. Зубченко Л.А. Иностранные инвестиции. – М., 2006. – 512 с.

5. Ковалев В.В., Иванов В.В. Инвестиции. – М., 2003. – 440 с.

6. Ковалев В.В. и др. Инвестиции / В.В. Ковалев, Н.И. Малых, И.Ю. Ткаченко. – М., 2009. – 240 с.

7. Розенберг Дж. Инвестиции: терминологический словарь. – М., 1997. – 400 с.

8. Школин А.В. Как получить прямые инвестиции // Финанс. – 2004. – № 11. – С. 14–19.

9. Biddle G.C. Does EVA beat earnings? Evidence on associations with stock returns and firm values // Journal of Accounting and Economics. – 1997. – № 24. – P. 301–336.

10. Darrough, M., Ye J. Valuation of loss firms in a knowledge-based economy // Review of Accounting Studies. – 2007. – 12(1). – P. 61–93.

11. Darrough, M. et al. Valuation of loss firms in a knowledge-based economy / M. Darrough, Ye J., Chung Y. S. // Review of Accounting Studies. – 2009. – 12(1). – P. 61–93.

Электронные ресурсы

12. Аналитический обзор «Российский фондовый рынок: события и факты». Обзор за первое полугодие 2009. URL: <http://www.naufor.ru/tree.asp?n=7810> (дата

обращения 23.04.2012).

13. Miller B. Portfolio Management: Linking Corporate Strategy to Project Priority and Selection. URL: [http://www.pmsolutions.com/uploads/pdfs/port\\_mgmt.pdf](http://www.pmsolutions.com/uploads/pdfs/port_mgmt.pdf) (дата обращения 23.01.2012).

#### Фондовые материалы

14. Иванов И. П. Проблемы трансформации институциональной среды в регионе. Статья подготовлена и сдана для печати в сборник «Экономика и регион». – 2010. 10 с.





Рис. 1. Основные этапы развития управления проектами

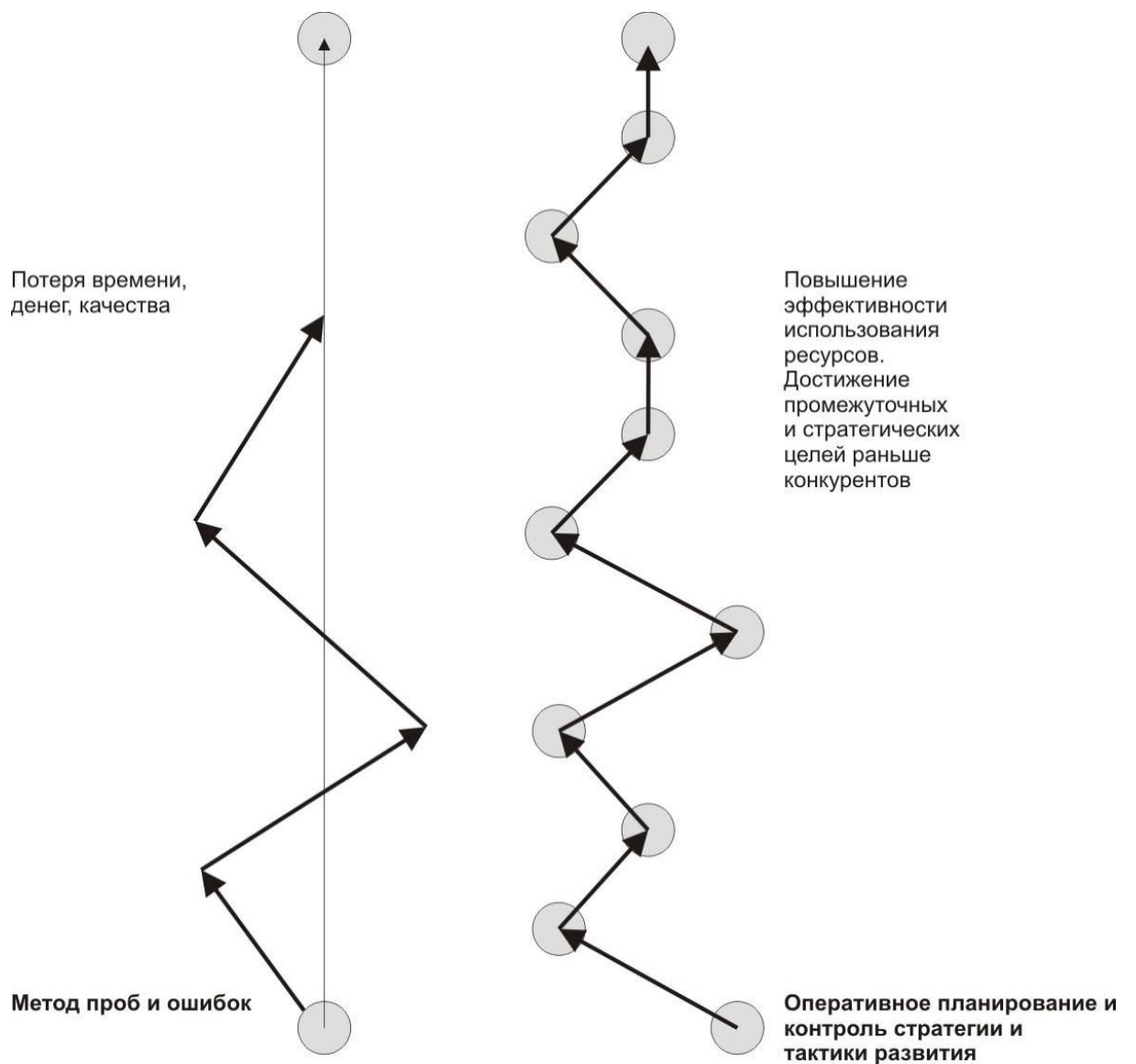


Рис. 2.Целеполагание в проектной деятельности



**Образец оформления Отзыва руководителя ВКР**

Пермский филиал федерального государственного автономного образовательного учреждения высшего образования «Национальный исследовательский университет «Высшая школа экономики»

**Факультет социально-экономических и компьютерных наук**  
Департамент менеджмента

**Отзыв руководителя ВКР на выпускную квалификационную работу**

Студента(тки) \_\_\_\_\_ ,  
Фамилия, имя, отчество

\_\_\_\_\_ курса, образовательной программы бакалавриата «Управление бизнесом»

на тему:

« \_\_\_\_\_ »  
\_\_\_\_\_»

В отзыве руководителя ВКР должна быть раскрыта степень овладения студентом такими компетенциями, как:

- владение основными методами, способами и средствами получения, хранения, переработки информации, навыки работы с компьютером как средством управления информацией, способность работать с информацией в глобальных компьютерных сетях;

- владение правилами постановки проблемы, формулирования и проверки научных гипотез, использование методов моделирования в научных исследованиях, знание основные источники социально-экономической информации: базы данных, журналы, конференции;

- владение методами количественного и качественного анализа и моделирования, теоретического и экспериментального исследования;

- способность осуществлять сбор, анализ и обработку данных, необходимых для решения поставленных исследовательских задач;

- способность выбрать инструментальные средства для обработки информации в соответствии с поставленной научной задачей, проанализировать результаты расчетов и обосновать полученные выводы;

- способность анализировать и интерпретировать финансовую, бухгалтерскую и иную информацию, содержащуюся в отчетности предприятий различных форм собственности, организаций, ведомств и т.д. и использовать ее в научной работе.

Дополнительно, отмечается ритмичность выполнения работы в соответствии с графиком, добросовестность студента при выполнении работы, определяет степень самостоятельности, творческого подхода, проявленные студентом в период написания ВКР, степень соответствия требованиям, предъявляемым к работам соответствующего уровня и рекомендуемая оценка.

Рекомендуемая структура отзыва (для проектно-исследовательских работ):

**Общая характеристика работы, тема.**

- Корректность формулировки проблемы и гипотезы исследования.
- Соответствие содержания работы заявленной теме.
- Раскрытие темы, полнота изложения материала по теме.
- Логика работы и ее соответствие задачам исследования.

**Теоретическая и эмпирическая базы работы.**

- Информированность о состоянии исследовательской дискуссии по проблеме.
- Использование конкретных концепций, моделей в соответствии с решаемой профессиональной задачей.

**Методы и инструменты/**

- Корректность использования общенаучных и эмпирических методов исследования.
- Соответствие методов тематике работы, цели и поставленным задачам.

**Выводы и результаты, практическая значимость.**

**Достоинства и недостатки работы.**

**Степень овладения требуемыми компетенциями.**

**Дисциплинированность при написании работы.**

**Рекомендуемая оценка.**

Рекомендуемая структура отзыва (для академических работ):

**Общие характеристики работы.**

- Корректность формулировки проблемы и гипотезы исследования.
- Соответствие содержания работы заявленной теме.
- Раскрытие темы, полнота изложения материала по теме.
- Логика работы и ее соответствие задачам исследования.

**Методология и методы.**

- Корректность использования общенаучных методов исследования.
- Корректность использования эмпирических методов исследования
- Соответствие методов тематике работы, исследовательскому вопросу и поставленным задачам.

**Теоретическая и эмпирическая базы работы.**

- Информированность о состоянии исследовательской дискуссии по проблеме.
- Использование конкретных концепций, моделей в соответствии с решаемой профессиональной задачей.
- Полнота эмпирической базы, её соответствие цели и гипотезе исследования.

**Оформление.**

- Соответствие академическим стандартам (стиль, терминология).
- Оформление текста (соответствие методическому руководству).

**Степень овладения требуемыми компетенциями. Сильные стороны работы.**

**Слабые стороны работы.**

**Характеристика работы студента при написании ВКР.**

Руководитель ВКР

ученая степень, звание, кафедра/департамент

(место работы) \_\_\_\_\_ /подпись/ \_\_\_\_\_ И.О. Фамилия

Дата

*Образец оформления титульного листа*

**NATIONAL RESEARCH UNIVERSITY HIGHER SCHOOL OF ECONOMICS**

**FACULTY  
EDUCATIONAL PROGRAMME**

**PROJECT PROPOSAL**

**TOPIC TOPIC TOPIC TOPIC TOPIC**

Author's name surname, group  
**Supervisor:** position, academic degree, name surname

**CITY**

**year**