

Пермский филиал федерального государственного автономного
образовательного учреждения высшего образования
«Национальный исследовательский университет «Высшая школа экономики»

**Методические рекомендации по подготовке выпускной квалификационной
работы. Требования к выпускным квалификационным работам и порядку их
выполнения, критерии оценки защиты выпускной квалификационной работы**

Основная образовательная программа высшего образования – программа
бакалавриата «Менеджмент и бизнес-администрирование»

направление подготовки 38.03.02 Менеджмент
очно-заочная форма обучения

для набора 2021 года

УТВЕРЖДЕНЫ

Академическим советом основной
образовательной программы бакалавриата
«Менеджмент и бизнес-администрирование»
по направлению подготовки
38.03.02 Менеджмент
протокол от 03.07.2023 № 8.2.2.1-47-36/01

Разработчик:	И.о. академического руководителя образовательной программы бакалавриата «Менеджмент и бизнес-администрирование» С.К. Рудник
--------------	---

Оглавление

1. Общие положения	3
2. Требования к выпускным квалификационным работам	3
2.1. Общие требования.....	3
2.2. Требования к структуре, содержанию и объему ВКР	5
2.3. Подбор литературы и использование баз данных.....	14
2.4. Стиль изложения научных материалов.....	15
3. Порядок подготовки ВКР	16
3.1. Порядок выбора и утверждения тем ВКР	16
3.2. Этапы подготовки ВКР	18
3.3. Руководство и консультирование	19
4. Требования к оформлению ВКР	20
4.1. Технические требования.....	20
4.2. Структурные элементы работы.....	21
4.3. Оформление ссылок	21
4.4. Оформление перечислений	22
4.5. Оформление таблиц	22
4.6. Иллюстрации	24
4.7. Правила написания буквенных аббревиатур.....	25
4.8. Формулы.....	25
4.9. Список литературы	26
4.10. Приложения	27
5. Защита ВКР	28
5.1. Отзывы руководителя ВКР и рецензента. Процедура защиты.....	28
6. Оценка выпускной квалификационной работы бакалавра	30
7. Процедура апелляции ВКР	36
8. Хранение и публикация ВКР.....	36
Приложение 1 Образец заявления на утверждение темы ВКР	37
Приложение 3 Этапы подготовки выпускной квалификационной работы бакалавра	39
Приложение 4 Образец оформления титульного листа	41
Приложение 5 Образец оформления Оглавления	42
Приложение 6 Пример оформления Списка использованных источников.....	43
Приложение 7 Пример оформления Приложений	45
Приложение 8 Образец оформления Отзыва руководителя	48
Приложение 9 Образец оформления Рецензии	50

1. Общие положения

Настоящие правила написания и оформления выпускных квалификационных работ студентов образовательной программы бакалавриата «Менеджмент и бизнес-администрирование» по направлению подготовки 38.03.02 Менеджмент (далее – Правила) устанавливают:

- минимальные требования к структуре, содержанию, объему и оформлению выпускной квалификационной работы;
- требования к форматам выполнения выпускной квалификационной работы;
- сроки выполнения различных этапов работы над выпускной квалификационной работой;
- критерии оценки выпускной квалификационной работы;
- образцы и шаблоны оформления работ, заявлений и служебных записок и т.д.

Современное высшее образование предполагает, что выпускник обладает научно-исследовательскими и аналитическими компетенциями. Поэтому выпускная квалификационная работа (далее – ВКР, бакалаврская работа) является важнейшей составной частью образовательного процесса. В рамках подготовки ВКР студент развивает компетенции, связанные со способностью самостоятельно вести исследовательскую деятельность, которая включает анализ проблем, постановку целей и задач, выделение объекта и предмета исследования, выбор способа и методов исследования, а также оценку качества представляемого научного текста.

Выпускная квалификационная работа, выполняемая в форме бакалаврской работы, согласно Положению об организации и проведении государственной итоговой аттестации студентов образовательных программ высшего образования – программ бакалавриата, специалитета и магистратуры Национального исследовательского университета «Высшая школа экономики», является обязательным элементом образовательной программы (ОП), формой научно-исследовательской работы студента, входит в обязательную часть государственной итоговой аттестации (ГИА).

В соответствии с ОС НИУ ВШЭ выпускная квалификационная работа бакалавра (далее – ВКР, ВКР бакалавра) является заключительным исследованием выпускника университета, на основе которого государственная аттестационная комиссия выносит решение о присуждении степени бакалавра.

Основными задачами выполнения и защиты выпускных квалификационных работ являются:

- углубление, систематизация и интеграция теоретических знаний и практических навыков по направлению подготовки 38.03.02 Менеджмент,
- развитие умения критически оценивать и обобщать теоретические положения;
- применение полученных знаний при решении прикладных задач по направлению подготовки;
- стимулирование навыков самостоятельной аналитической работы;
- презентация навыков публичной дискуссии и защиты научных идей, предложений и рекомендаций.

2. Требования к выпускным квалификационным работам

2.1. Общие требования

Выпускная квалификационная работа бакалавра представляет собой

индивидуальное самостоятельное законченное исследование на заданную (выбранную) тему, написанное лично выпускником под руководством руководителя, свидетельствующее об умении выпускника работать с литературой, обобщать и анализировать фактический материал, используя теоретические знания, исследовательские и практические навыки, полученные при освоении образовательной программы бакалавриата. Работа может основываться как на обобщении выполненных студентом курсовых работ, так и по новому направлению исследования. Выпускная квалификационная работа бакалавра должна содержать совокупность результатов и положений, выдвигаемых автором для защиты, иметь внутреннее единство, свидетельствовать о способности автора самостоятельно вести научный поиск, используя теоретические знания и практические навыки, видеть профессиональные проблемы, уметь формулировать задачи исследования и методы их решения.

К ВКР бакалавра предъявляются следующие ключевые требования:

- ВКР бакалавра должна быть написана самостоятельно;
- ВКР бакалавра выполняется на материалах, самостоятельно собранных и / или обработанных данных, в ходе кабинетных и полевых исследований.

Основными форматами выпускной квалификационной работы бакалавра являются:

Академический формат – исследование, осуществляемое в целях получения определенных знаний о структуре, свойствах и закономерностях изучаемого объекта (явления). Формат работы предполагает выявление общих тенденций; определение эффектов воздействия (treatment effects), тестирование гипотез, проверку теоретических моделей.

Проектно-исследовательский формат – разработка прикладной проблемы, в результате чего создается некоторый продукт (проектное решение). Такой формат предполагает разработку целостного или частичного проекта мероприятий, методических рекомендаций, методик или инструментария для различных областей с целью их совершенствования или внедрения соответствующих инноваций. Работа обязательно должна иметь практическую значимость.

При формулировке **темы ВКР** необходимо учитывать ключевые следующие требования:

- актуальность – новизна, необходимость, назревшее противоречие;
- конкретность. Формулировка темы должна затрагивать тот объем вопросов, который студент в состоянии проработать самостоятельно на необходимом для высокой оценки уровне, а также не должна создавать трудностей при формулировании целей и задач и определении объекта и предмета исследования.

В ВКР любого формата в аннотации работы обязательно должно быть выделено *представление и обоснование собственного индивидуального вклада студента в обсуждение избранной темы.*

Рекомендуемый объем ВКР бакалавра зависит от выбранного формата работы. Он составляет:

- для **академического** формата – **не менее 40 страниц** печатного текста без списка литературы и приложений;

для **проектно-исследовательского** формата – **не менее 60 страниц** печатного текста без списка литературы и приложений.

Оформление работы должно соответствовать требованиям, изложенным в настоящих правилах.

По решению академического совета образовательной программы, ВКР бакалавра может подлежать рецензированию. В качестве рецензентов могут выступать сотрудники других кафедр и департаментов НИУ ВШЭ – Пермь, других кампусов НИУ ВШЭ, иных образовательных учреждений высшего образования, а также работники иных организаций из профессиональной сферы, соответствующей теме ВКР. В случае если принято решение о рецензировании ВКР бакалавра, приказ НИУ ВШЭ – Пермь о назначении рецензента издается по представлению академического руководителя ОП не позднее, чем за месяц до запланированной даты защиты ВКР.

2.2. Требования к структуре, содержанию и объему ВКР

Структурно каждая работа должна содержать следующие элементы:

- титульный лист;
- аннотация;
- оглавление;
- введение;
- главы основной части;
- заключение по работе;
- список сокращений и условных обозначений (если необходимо);
- список литературы;
- приложения (если необходимо).

Титульный лист является первой страницей работы, и оформляется по четко определенным правилам. На титульном листе указываются названия высшего учебного заведения, факультета, выпускающей кафедры; тема работы; автор работы, его руководитель и рецензент (если есть).

Аннотация представляет собой краткое изложение ВКР объемом 100-150 слов. Аннотация, как функциональный тип текста, имеет свою структуру. Представляя содержание целой работы, аннотация должна включать в себя ее основные разделы: актуальность, постановку проблемы, пути решения поставленной проблемы, результаты и выводы. На каждый из разделов может отводиться по одному предложению. Поэтому четкость изложения мысли является ключевым при написании аннотации.

Рекомендуемая структура аннотации:

– *Актуальность.* С самого начала необходимо показать важность изучаемой темы ВКР. У читателя сразу должно сложиться представление, почему обсуждаемая проблема требует изучения.

– *Постановка проблемы.* После раскрытия актуальности необходимо обозначить существующую проблему, на решение которой и будет направлена ВКР. При чтении данного раздела аннотации у читателя должно сложиться впечатление, что ваш проект крайне важен для рассматриваемой компании или объекта исследования.

– *Пути решения проблемы.* В данном разделе аннотации необходимо перечислить конкретные шаги, направленные на решение существующей проблемы. В академическом формате исследования в этом разделе перечисляются методики проведения исследования и исследуемые переменные. В проектно-исследовательском формате – методология исследования и применяемые инструменты.

– *Результаты.* В данном разделе представляются количественные или качественные результаты исследования. Рекомендуется использовать общие слова

типа «доказана эффективность», «оказались неэффективными», не упоминая конкретные цифры, которые могут быть неверно интерпретированы.

– *Вывод.* В заключение, при выборе академического формата, необходимо обозначить сферу внедрения результатов исследования, насколько проведенная работа расширила существующие представления об изучаемом вопросе или предложило новое решение существующей проблемы. При выборе проектно-исследовательского формата – предполагаемый результат (эффект) от внедрения разработанных мероприятий.

Введение выпускной квалификационной работы бакалавра отражает логику проведенного исследования и позволяет оценить степень проработанности темы. Введение является самостоятельной частью работы.

Во Введении необходимо отразить следующее:

- обоснование выбора темы, ее актуальность;
- характеристику степени разработанности темы в отечественной и мировой науке;
- формулировку проблемы исследования;
- основную цель и задачи работы;
- объект и предмет исследования;
- методы исследования;
- характеристику значимости исследования;
- структуру работы.

Обоснование выбора темы и ее актуальность должна касаться непосредственно выбранной темы исследования. Актуальность темы – это та причина, по которой именно сейчас, в настоящее время, возникла потребность в данном исследовании. Не рекомендуется при обосновании актуальности приводить общие формулировки, не относящиеся непосредственно к выбранной теме исследования.

Проблема исследования – это область неизвестного, но востребованного в научном знании. Грамотно сформулированная проблема – это указание на противоречие, образовавшееся (выявленное) в изучаемой области, на знание, которого еще нет, но которое обязательно необходимо получить, чтобы разрешить обозначенное противоречие.

Цель работы определяет, для чего проводится исследование, что планируется получить в результате. Достижение цели ВКР бакалавра ориентирует студентов на решение выдвинутой проблемы в двух основных направлениях – теоретическом и прикладном.

Задачи работы представляют собой этапы достижения цели работы. Это этапы, на каждом из которых производится та или иная исследовательская операция (изучение литературы, сбор эмпирических данных, их анализ, построение классификаций, разработка методик и их реализация и т.д.). Совокупность всех задач должна обеспечивать достижение поставленной цели.

Объект исследования – это то, на что направлен процесс познания. Иными словами, объект – это совокупность свойств и отношений, существующих независимо от исследователя, но служащих ему определенным полем для деятельности. Это процесс или явление, порождающее проблемную ситуацию и взятое исследователем для изучения.

Предмет исследования – это наиболее значимые с теоретической или практической точки зрения свойства, стороны, проявления, особенности объекта,

которые подлежат непосредственному изучению. Это угол зрения на объект, аспект его рассмотрения, дающий представление о том, что конкретно будет изучаться в объекте, как он будет рассматриваться, какие новые отношения, свойства, функции будут выявляться.

Представление использованных *методов исследования* позволяет оценить полноту охвата полученных студентом умений и навыков при выполнении выпускной квалификационной работы бакалавра.

Характеристика *практической значимости* позволяет оценить способность студента применять полученные навыки и умения к анализу конкретного объекта исследования.

Характеристика *авторского вклада в решение поставленной проблемы* позволяет оценить степень самостоятельности работы студента, значимости решаемой прикладной проблемы или исследовательской задачи, потенциал вклада результатов работы в развитие той или научной тематики либо повышение организационной эффективности (для работ проектного характера).

Характеристика *структуры работы* представляет собой краткое содержание глав и параграфов основной части, объем работы в страницах без приложений, количество используемых в работе источников литературы.

В основной части ВКР бакалавра должно быть полно и систематизировано изложено состояние вопроса, которому посвящена данная работа. Предметом анализа должны быть новые идеи, проблемы, возможные подходы к их решению, результаты предыдущих исследований по вопросу, которому посвящена данная работа (при необходимости), а также возможные пути решения поставленных целей и задач. Завершить основную часть желательно обоснованием выбранного направления в рамках выпускной квалификационной работы бакалавра.

Основная часть состоит, как правило, из двух – трех глав, каждая из которых делится на параграфы в зависимости от темы исследования и его целей. В каждой главе должно быть не менее двух параграфов. Объем каждого параграфа должен составлять не менее шести страниц.

В основной части любого формата выпускной квалификационной работы бакалавра выделяют теоретическое обоснование.

В теоретическом обосновании отражается умение студента систематизировать существующие разработки и теории по данной проблеме, критически их рассматривать, выделять существенное, оценивать опыт других исследователей, определять главное в изученности темы с позиций современных подходов, аргументировать собственное мнение.

Поскольку ВКР бакалавра обычно посвящается достаточно узкой теме, то обзор работ предшественников следует делать только по вопросам выбранной темы. В обзоре литературы не нужно излагать все, что стало известно автору из прочитанного, если часть из этого имеет лишь косвенное отношение к данной работе. Но ценные публикации, имеющие непосредственное отношение к теме ВКР бакалавра, должны быть названы и оценены.

В теоретическом обосновании необходимо:

- определить работы, которые стали основой для исследования именно этой проблемы;
- определить область проблемы, которая еще не решена или решена не полностью, но требует решения;

– определить основные концепции (термины, теории), которые необходимы для решения вопроса.

Обзор литературы должен носить лаконичный характер, опираться только на самые актуальные статьи и самые базовые, «знаковые» работы.

Обзор литературы не должен состоять из перечисления работ и основных выводов. Необходимо систематизировать работы, найти противоречия. Необходимо систематизировать работы, критически их осмыслить, найти сходства и противоречия, аргументировать включение каждого из источников в ВКР. При изложении спорных вопросов необходимо приводить мнения различных авторов. При изложении спорных вопросов необходимо приводить мнения различных авторов. Если в работе критически рассматривается точка зрения какого-либо автора, при изложении его мысли следует приводить цитаты: только при этом условии критика может быть объективной. Обязательным при наличии различных подходов к решению изучаемой проблемы является сравнение рекомендаций, содержащихся в действующих инструктивных материалах и работах различных авторов. Только после проведения сравнения следует обосновывать свое мнение по спорному вопросу или соглашаться с одной из уже имеющихся точек зрения, однако в любом случае нужно выдвигать соответствующие аргументы.

Теоретическое обоснование является подтверждением будущих разработок, так как позволяет выбрать методологию и методику всестороннего анализа проблемы.

Теоретическое обоснование может выделяться в отдельный раздел, а может являться составной частью методологического (академический формат ВКР), или аналитического раздела (проектно-исследовательский формат ВКР).

Структура и содержание последующих разделов работы определяется выбранным форматом.

Академический формат ВКР.

При выборе **академического формата** к ВКР предъявляется обязательное требование решения проблемы в ходе самостоятельного исследования (возможно с применением разработанных стандартных методик). При этом студент должен продемонстрировать умение адекватного отбора стандартных методик, их адаптации к задачам конкретного исследования или разработать собственную оригинальную методику, а также проявить навыки обработки данных и достаточно глубокой научной интерпретации результатов.

Ниже представлено более подробное описание исследования и разделов в академическом формате ВКР:

Методологический раздел представляет собой разработку студентом методологии предстоящего исследования. Методология является основой ВКР академического формата, и представляет собой совокупность методов, способов, приемов и их определенную последовательность.

Написание данного раздела рекомендуется начинать с *постановки исследовательской проблемы* - представления алгоритма исследования и взаимосвязи цели и методов ее достижения. Обязательно должны присутствовать обоснование гипотез, обоснование методов проведения исследования. Данный раздел обязательно должен иметь связь с теоретическим обоснованием.

После этого, автор переходит непосредственно к следующей части данного раздела – *методологии исследования*. В данной части необходимо обосновать, что используемые в работе данные и методы их обработки могут решить поставленную проблему, а также указать на все ключевые ограничения, которые привносят данные

и метод их обработки.

Гипотеза исследования. В академическом формате разрешение исследовательской проблемы интерпретируется в терминах гипотетико-дедуктивного подхода, предполагающего формулировку и проверку гипотез. Гипотеза – направляющая научная идея, требующая дальнейшей проверки. Гипотеза – главный методологический инструмент, организующий процесс исследования и определяющий его логику, путь разработки, необходимый его элемент.

Отличительными чертами гипотез являются:

- принципиальная проверяемость;
- утвердительный характер;
- ограниченный масштаб применимости;
- указание на взаимосвязь между конкретными переменными;
- сравнимость с имеющимся знанием;
- краткость и корректность терминологии.

Любая гипотеза может утверждать либо наличие взаимосвязи/влияния/различий, либо их отсутствие.

Формулируя гипотезы, исследователь работает на двух уровнях – операциональном и концептуальном. На операциональном уровне работа идет с переформулировкой изучаемого феномена в терминах наблюдения, то есть на основе непосредственно наблюдаемых аспектов социальной действительности. На концептуальном уровне работа принимает более абстрактный характер, и направлена на более широкие обобщения, используемые в рамках построения теорий.

Исходя из этого, можно определить следующий способ деления гипотез – по уровню общности: гипотезы-основания и гипотезы-следствия. Гипотезы-основания представляют собой общие утверждения, подлежащие проверке, а гипотезы-следствия – их конкретизацию и детализацию. Непосредственной проверке подвергаются именно гипотезы-следствия, в результате чего гипотезы-основания либо опровергаются, либо частично подтверждаются, либо подтверждаются полностью.

Деление гипотез по степени общности выдвигает на первый план проблему операционализации (процедура перевода общих теоретических понятий в конкретные эмпирические). Качественная операционализация является главным условием достижения проверяемости гипотезы. Часто первым шагом операционализации является разделение главной гипотезы на две и более подгипотез, представляющие ее компоненты или аспекты. Операционализация подгипотез также идет по пути детализации, а также конкретизации.

В зависимости от типа проводимого исследования, гипотезы могут быть сформулированы как на начальной стадии исследования, так и в его процессе. Кроме того, гипотезы могут уточняться и конкретизироваться в ходе проведения исследования.

Таким образом, при работе с гипотезами, необходимо постоянное взаимодействие с руководителем ВКР по данному вопросу.

Определение методики исследования. Методика исследования – это совокупность методов (т.е. приемов, способов исследования); порядок применения методов (т.е. приемов и способов); интерпретация полученных результатов. Научный уровень исследования определяется не его предметом, а методом.

Выпускнику необходимо тщательно определить (выбрать или самостоятельно разработать) методику исследования. Прежде чем применять ранее использованную методику, необходимо убедиться в том, что она соответствует современному уровню науки, условиям, в которых выполняется работа, и задачам, которые ставятся перед данным исследованием и перед отраслью знания.

Принятую методику необходимо совершенствовать на основе критического анализа предшествующих работ и результатов их внедрения в практику. Кроме того, целесообразно проверить возможность использования методов, применяемых в смежных проблемах и дисциплинах (иногда возможно прямое заимствование метода, в других случаях может быть использована его идея). Поскольку метод не представляет собой нечто независимое от задач, объекта и условий исследования, следует дифференцировать и индивидуализировать методы.

Наряду с валидностью и надежностью методов большое значение имеет их простота, ясность и доступность. Кроме этого, необходимо взвесить возможность сочетания дополняющих друг друга методов: нескольких основных, основных и вспомогательных, основных и контрольных.

Выбрав методы, выпускник должен удостовериться в их практической применимости. Такая проверка тем более необходима, если был разработан оригинальный метод исследования.

Таким образом, в методологическом разделе:

- прорабатывается программа исследования, составляются логические этапы проведения анализа;
- подбираются соответствующие инструменты и техники как сбора данных (отбираются и составляются анкеты, опросники, «чек-листы» и т.п.);
- подбираются соответствующие методы обработки и анализа данных;
- определяется перечень исходных данных и источники их получения.

Итогом данного раздела является обоснованная, комплексная и проработанная методология анализа.

Исследовательский раздел. В данном разделе дается общее описание объекта исследования, проводится исследование изучаемой проблемы, а также анализ фактических данных, обработанных при помощи разработанной методологии.

Основной целью исследования является проверка теоретических положений (подтверждение рабочей гипотезы), а также более широкое и глубокое изучение темы ВКР.

Прежде чем приступить к исследованиям, необходимо разработать логику его проведения, т.е. общую структуру (проект) исследования, включающий постановку и последовательность выполнения исследовательских действий. Это включает в себя следующие основные этапы:

- 1) разработку программы исследования;
- 2) оценку измерений и выбор средств для ее проведения;
- 3) проведение исследования;
- 4) обработку и анализ полученных данных.

Программа включает рабочую гипотезу, методику исследования, перечень необходимых действий и календарный план работ. Основа программы – методика исследования, представленная в предыдущем разделе. Один из наиболее важных этапов составления программы – определение цели и задач исследования. Четко обоснованные задачи – это весомый вклад в их решение. Количество задач должно быть небольшим. Для ВКР бакалавра оптимальным количеством является 3–4 задачи.

Важным разделом методики является выбор методов обработки и анализа полученных данных. Обработка данных сводится к систематизации всех цифр, классификации, анализу.

Особое внимание в методике должно быть уделено установлению эмпирических зависимостей, аппроксимации связей между характеристиками, установлению критериев и доверительных интервалов и др.

Особое место отведено анализу результатов исследования – завершающей части, на основе которой делают вывод о подтверждении гипотезы научного исследования. Требуется особо тщательное сопоставление фактов, причин, обуславливающих ход того или иного процесса и установление адекватности гипотезы и проеденного исследования.

После выполненного анализа необходимо подвести итог в виде выводов, предложений и др. **В этой части ВКР необходимо кратко и четко выделить то новое и существенное, что является результатом исследования, дать ему исчерпывающую оценку и определить пути дальнейших исследований или перспективы практического применения результатов исследования.**

Прежде чем делать выводы – краткое изложение полученных результатов - надо еще раз проверить завершенность каждой отдельной части работы и доказательность аргументации в масштабе всей ВКР в целом. Лишь после этого следует формулировать выводы по существу поставленной проблемы, по побочным вопросам, по вопросам практического значения и использования полученных результатов.

Таким образом, в данном разделе проводятся расчеты отдельных показателей, используемых в качестве характеристик объекта, определяются причинно-следственные связи показателей, и предлагаются рекомендации по результатам проведенного исследования. В этой части необходимо провести критический анализ своих результатов и направления для его использования в других исследованиях. В целом, рекомендуемая структура академического формата ВКР бакалавра выглядит следующим образом (Таблица 1).

Таблица 1

Рекомендуемая структура академического формата ВКР

Элемент работы	Доля в общем объеме, %
Введение	5
Теоретическое обоснование/раздел (литературный обзор)	15-25
Методологический раздел: – постановка исследовательской проблемы; – методология исследования	30-40
Исследовательский раздел (анализ результатов; перспективы развития исследования и применения этих результатов)	34
Заключение	7

Проектно-исследовательский формат ВКР

При выборе **проектно-исследовательского формата ВКР** должна обязательно присутствовать проектная часть, которая в этом случае носит самостоятельный характер, содержит развернутое обоснование разработанных проектных решений, пути и этапы внедрения данного проекта и, по возможности, результаты внедрения

проекта (или оценку предполагаемого эффекта от его внедрения). Условием выставления такой ВКР отличной оценки является глубокое, всестороннее обоснование разработанных в ней проектных предложений, основанное на анализе реального состояния объекта исследования и его внешней среды, а также диагностики состояния и проблем развития с использованием большого объема эмпирической информации.

В ВКР проектно-исследовательского формата, последующие разделы представляются в следующем виде:

Аналитический раздел ВКР (2 глава) должен содержать общее описание объекта исследования, анализ изучаемой проблемы, а также фактические данные, обработанные при помощи современных методик, описанных в теоретическом разделе работы, и представленные в виде аналитических выкладок. Кроме того, должны быть приведены расчеты отдельных показателей, используемых в качестве характеристик объекта. В аналитическом разделе также проводится обоснование последующих разработок. От полноты этой части зависит глубина и обоснованность предлагаемых мероприятий.

Как правило, данный раздел начинается с описания объекта исследования, обоснования причин и предпосылок, которые вынуждают автора проводить анализ и разрабатывать мероприятия по его совершенствованию. Среди таких предпосылок могут выступать ухудшающее рыночное, финансовое, организационное и иное положение объекта исследования, новые перспективы развития, инициация внешних и внутренних проектов, поиск точек роста и т.д.

После описания объекта следует его комплексный анализ, который необходимо начинать с формирования программы исследования. Программа исследования включает в себя основные содержательные этапы проведения анализа, определение инструментов и фактических/статистических данных, на основе которых будет проводиться каждая стадия анализа.

Этап непосредственного проведения комплексного анализа завершается выводами и рекомендациями по дальнейшим мероприятиям, которые являются основой для разработок в третьем разделе бакалаврской работы.

Проектный раздел ВКР (3 глава) – разработка комплекса мероприятий по разрешению выявленной проблемы (например, разработка стратегии развития предприятия, разработка плана маркетинговой стратегии, разработка стандарта управления проектами, формирование программы оптимизации бизнес-процессов, требования к информационной системе и т.д.), а также подтвержденный расчетами прогноз результатов применения предложенных мер или обоснование предполагаемых результатов (необходимо представить возможный эффект от предлагаемых в работе мероприятий).

Основное требование к такому разделу – комплексность, законченность и конкретность проектных решений. Глава не должна ограничиваться общими рекомендациями или генеральными направлениями развития.

Все предложения и рекомендации должны быть доведены до стадии разработки, обеспечивающей внедрение, и носить конкретный характер. Важно показать, как предложенные мероприятия отразятся на общих показателях деятельности предприятия, учреждения, организации.

В целом, рекомендуемая структура проектно-исследовательского формата ВКР выглядит следующим образом (таблица 2):

Таблица 2

Рекомендуемая структура проектно-исследовательского формата ВКР

Элемент работы	Доля в общем объеме, %
Введение	5-10
Теоретическое обоснование/раздел (литературный обзор)	15-30
Аналитический раздел (анализ ситуации)	30-40
Проектный раздел (рекомендации для объекта исследования и возможность масштабирования предлагаемых рекомендаций)	25-35
Заключение	5-10

Независимо от выбранного формата, в ВКР бакалавра каждая глава должна заканчиваться выводами.

Выводы – умозаключения, сделанные на основе анализа теоретического и/или эмпирического материала.

Количество выводов может быть разным, однако должно составлять не менее 3–5. При большем их количестве желательно вводить в перечень выводов дополнительное структурирование, т.е. разбивать их на группы по некоторому логическому основанию.

Выводы должны содержать оценку соответствия результатов поставленным целям, задачам и проблеме исследования.

В Заключении выпускной квалификационной работы бакалавра отражаются следующие аспекты:

- актуальность изучения проблемы в целом или ее отдельных аспектов;
- целесообразность применения тех или иных методов и методик;
- сжатая формулировка основных выводов, полученных в результате проведения исследования.

Количество выводов может быть разным, однако должно составлять не менее 3–5. При большем их количестве желательно вводить в перечень выводов дополнительное структурирование, т.е. разбивать их на группы по некоторому логическому основанию. Выводы должны содержать оценку соответствия результатов поставленным целям, задачам и проблеме исследования.

Заключение ни в коем случае не должно быть кратким изложением предыдущих разделов и тем более содержать фрагменты текста работы.

После заключения располагается **список литературы**. На каждый источник из Списка обязательно должна быть ссылка в тексте. Количество использованных источников свидетельствует о глубине проработанности поставленной проблемы. Список литературы должен состоять не менее чем из 25 наименований монографических работ, научных статей. В выпускной квалификационной работе бакалавра обязательно использование иностранных источников.

Приложения располагают после списка литературы. Их цель – избежать излишней нагрузки текста различными аналитическими, расчетными, статистическими материалами, которые не содержат основную информацию. Каждое приложение начинается с новой страницы и имеет заголовок.

2.3. Подбор литературы и использование баз данных

Начало выполнения ВКР связано с процессом подбора литературы, который целесообразно начинать с изучения тех работ, которые близки к выбранной тематике ВКР.

Знакомиться с литературой рекомендуется в следующей последовательности:

- 1) нормативные документы – законы, законодательные акты;
- 2) научные издания – монографии, периодические издания;
- 3) статистические данные.

При подборе нормативно-правовых актов желательно использовать возможности тематического поиска документов в справочных правовых системах («Консультант», «Гарант», «Кодекс» и др.). Данные справочно-информационные системы значительно облегчают тематический поиск необходимых нормативных документов.

Со статистическим и аналитическим материалом, связанным с протекающими в экономике процессами, можно ознакомиться в Интернете. При этом очень важным является умение работать в поисковых системах.

Для подбора изданий по интересующей теме могут быть использованы списки литературы, содержащиеся в уже проведенных исследованиях (диссертации на соискание ученых степеней, отчеты по НИР и т.д.). Подбор научных работ по тематике ВКР целесообразно начинать со статей авторов, поиск которых следует осуществлять в базах цитирований Web of Science (<http://library.hse.ru/e-resources/e-resources.htm#WoK>) и Scopus (<http://library.hse.ru/e-resources/e-resources.htm#Scopus>).

В настоящее время для оценки работ, как отдельных ученых, так и научных коллективов, используется индекс научного цитирования (SCI: Science Citation Index).

Индекс научного цитирования – реферативная база данных научных публикаций, индексирующая ссылки, указанная в пристатейных списках этих публикаций и предоставляющая количественные показатели данных ссылок (например, суммарный объем цитирования, индекс Хирша и др.). Индекс цитирования – это принятая в научном мире мера «значимости» трудов какого-либо ученого. Величина индекса определяется количеством ссылок на этот труд (или фамилию) в других источниках.

Работу по подбору литературы рекомендуется начинать, в первую очередь, с отбора статей в ресурсах медиатеки и библиотеки НИУ ВШЭ – Пермь.

Рекомендуется использовать следующие ресурсы:

- Электронные ресурсы библиотеки НИУ-ВШЭ: <http://library.hse.ru/e-resources/e-resources.htm>.
- Библиографическая база Web of Knowledge: <http://library.hse.ru/e-resources/e-resources.htm#WoK>.
- Библиографическая база Scopus: <http://library.hse.ru/e-resources/e-resources.htm#Scopus>.
- Сравнение академических баз данных и поисковых систем: http://en.wikipedia.org/wiki/List_of_academic_databases_and_search_engines.
- Ngram Viewer: <http://books.google.com/ngrams>.
- Библиотека Конгресса США: <http://catalog.loc.gov/>.
- Онлайн-Магазин Amazon: <http://www.amazon.com/>.
- Коллекция препринтов Social Science Research Network (SSRN): <http://www.ssrn.com/>.

– Коллекция препринтов Research Papers in Economics (RePEc): <http://repec.org/>.

– Коллекция препринтов National Bureau of Research (NBER): <http://nber.org/>.

Для написания работы также могут быть полезны **следующие материалы**:

1. Эко У. Как написать дипломную работу. М., 2003. Гл.3. <http://socioline.ru/pages/umberto-eko-kak-napisat-diplomnuyu-rabotu>.

2. Бут У.К., Коломб Г.Дж., Уильямс Дж.М. Исследование: Шестнадцать уроков для начинающих авторов / Авт. пер. с англ. А. Станиславского. М.: Флинта: Наука, 2004. С. 91-126 (Урок пятый: От вопросов к источникам; Урок шестой: Использование источников). <http://www.twirpx.com/file/816560/>.

Со статистическим и аналитическим материалом можно ознакомиться в электронных ресурсах библиотеки НИУ ВШЭ, а также в других источниках статистических и аналитических данных. При этом очень важным является умение работать в поисковых системах.

При подборе литературы необходимо сразу составлять библиографическое описание отобранных изданий в строгом соответствии с требованиями, предъявляемыми к оформлению списка литературы. Список литературы выпускной квалификационной работы согласовывается с руководителем ВКР.

2.4. Стиль изложения научных материалов

Выпускная квалификационная работа бакалавра должна быть выдержана в научном стиле, который обладает некоторыми характерными особенностями.

Прежде всего, научному стилю характерно использование конструкций, **исключающих** употребление местоимений первого лица единственного и множественного числа, местоимений второго лица единственного числа. В данном случае предполагается использовать неопределенно-личные предложения (например: «Сначала производят отбор факторов для анализа, а затем устанавливают их влияние на показатель»); формы изложения от третьего лица (например: «Автор полагает...»); предложения со страдательным залогом (например: «Разработан комплексный подход к исследованию...»).

В научном тексте нельзя использовать разговорно-просторечную лексику. Необходимо применять терминологические названия. Если есть сомнения в стилистической окраске слова, лучше обратиться к словарю.

Важнейшим средством выражения смысловой законченности, целостности и связности научного текста является использование специальных слов и словосочетаний. Подобные слова позволяют отразить следующее:

– последовательность изложения мыслей (*вначале, прежде всего, затем, во-первых, во-вторых, значит, итак*);

– переход от одной мысли к другой (*прежде чем перейти к, обратимся к, рассмотрим, остановимся на, рассмотрев, перейдем к, необходимо остановиться на, необходимо рассмотреть*);

– противоречивые отношения (*однако, между тем, в то время как, тем не менее*);

– причинно-следственные отношения (*следовательно, поэтому, благодаря этому, сообразно с этим, вследствие этого, отсюда следует, что*);

– различную степень уверенности и источник сообщения (*конечно, разумеется, действительно, видимо, надо полагать, возможно, вероятно, по сообщению, по сведениям, по мнению, по данным*);

– итог, вывод (*итак; таким образом; значит; в заключение отметим; все сказанное позволяет сделать вывод; подведя итог, следует сказать; резюмируя сказанное, отметим*).

Для выражения логической последовательности используют сложные союзы: *благодаря тому что, между тем как, так как, вместо того чтобы, ввиду того что, оттого что, вследствие того что, после того как, в то время как* и др. Особенно употребительны производные предлоги *в течение, в соответствии с, в результате, в отличие от, наряду с, в связи с, вследствие* и т.п.

В качестве средств связи могут использоваться местоимения, прилагательные и причастия (*данные, этот, такой, названные, указанные, перечисленные выше*).

В научной речи очень распространены указательные местоимения «этот», «тот», «такой». Местоимения «что-то», «кое-что», «что-нибудь» в тексте научной работы обычно не используются.

Для выражения логических связей между частями научного текста используются следующие устойчивые сочетания: *приведем результаты; как показал анализ; на основании полученных данных*.

Для образования превосходной степени прилагательных чаще всего используются слова *наиболее, наименее*. Не употребляется сравнительная степень прилагательного с приставкой по- (*например, повыше, побыстрее*).

Особенностью научного стиля является констатация признаков, присущих определяемому слову. Так, прилагательное *следующие*, синонимичное местоимению *такие*, подчеркивает последовательность перечисления особенностей и признаков (*например, Рассмотрим следующие факторы, влияющие на формирование рынка труда*).

Сокращение слов в тексте не допускается (за исключением общепринятых).

Нельзя употреблять в тексте знаки (<, >, =, №, %) без цифр, а также

использовать в тексте математический знак минус (–) перед отрицательными значениями величин: в этом случае следует писать слово «минус».

В тексте используются *только арабские цифры*, но при нумерации кварталов, полугодий допускается использование римских цифр.

При записи десятичных дробей целая часть числа от дробной должна отделяться запятой (*например: 15,6 тыс. руб., 18,5 м²*).

Изложение материала в работе должно быть последовательным и логичным. Все главы должны быть связаны между собой. Особое внимание следует обращать на логические переходы от одной главы к другой, от параграфа к параграфу, а внутри параграфа – от вопроса к вопросу.

3. Порядок подготовки ВКР

3.1. Порядок выбора и утверждения тем ВКР

Тематика ВКР предлагается преподавателями департаментов и кафедр НИУ ВШЭ – Пермь. Кроме этого, возможно предложение тем ВКР со стороны работодателей и партнеров. При выполнении ВКР студент может продолжить работу по теме предшествующих курсовых работ.

Информацию, содержащую темы ВКР, собирает отдел сопровождения учебного процесса очно-заочного бакалавриата (далее - ОСУП) в период с 10 сентября до 01 октября текущего учебного года.

Академический руководитель ОП совместно с Академическим советом

согласует собранную информацию в течение пяти рабочих дней, и передает ее в ОСУП. Академический совет имеет право исключить из предложенного списка темы, не соответствующие уровню и направлению подготовки студентов.

ОСУП не позднее 15 октября текущего учебного года публикует в открытом доступе на корпоративном портале (сайте) НИУ ВШЭ для студентов информацию, содержащую:

- примерные темы работ;
- предлагаемых руководителей (со ссылками на персональные страницы в случае работы руководителя в НИУ ВШЭ);
- формат работ;
- предлагаемых руководителей (со ссылками на персональные страницы в случае работы руководителя в НИУ ВШЭ);
- сроки завершения выбора студентом;
- ссылку на Правила по выполнению работы.

Для публикации информации о предлагаемых темах может быть использован специальный модуль сопровождения курсовых работ и ВКР в LMS. В этом случае на корпоративном портале (сайте) НИУ ВШЭ должно быть размещено уведомление для студентов.

Студент выбирает тему ВКР в соответствии с настоящими Правилами: летний выпуск - в период с 15 октября по 15 ноября текущего учебного года; зимний выпуск - в период с 15 мая по 15 июня текущего учебного года. Для принятия решения о выборе или уточнении темы студент должен консультироваться с потенциальным руководителем.

При положительном исходе процесса согласования темы студент получает от руководителя подтверждение на руководство в виде подписанного им заявления об утверждении темы (Приложение 1). По решению декана факультета или руководителя подразделения выбор, согласование и утверждение темы ВКР может осуществляться через специальный модуль сопровождения курсовых работ и ВКР в LMS.

Если ни одна из предложенных тем ВКР студенту не подходит, то он имеет право инициативно предложить академическому руководителю ОП тему ВКР и/или потенциального руководителя этой работы. Рассмотрев предложенную студентом тему ВКР, академический руководитель ОП имеет право ее принять, или отклонить, аргументировав свое решение, или, совместно со студентом, переформулировать.

После завершения процедуры выбора тем ВКР студентами, Академический совет ОП не более чем в течение пяти рабочих дней принимает решение о закреплении тем, руководителей ВКР за конкретными студентами.

Приказ об утверждении тем ВКР и установлении срока предоставления итогового варианта ВКР издается: для летнего выпуска - не позднее 15 декабря текущего учебного года; для зимнего выпуска – не позднее 15 июля текущего учебного года. Приказ готовит ОСУП в соответствии с утвержденным в НИУ ВШЭ Альбомом унифицированных форм приказов по работе с обучающимися по основным образовательным программам бакалавриата, специалитета и магистратуры.

ОСУП после издания приказа передает всем руководителям ВКР списки студентов и списки утвержденных тем ВКР. Одновременно с передачей списков ОСУП информирует руководителей ВКР о графиках выполнения этапов работ.

Изменение, в том числе уточнение, темы ВКР возможно не позднее, чем

за один календарный месяц до установленного в приказе срока представления итогового варианта ВКР и по процедурам, установленным ОП. Изменение темы ВКР производится приказом. Образец заявления на изменение темы ВКР приведен в Приложении 2.

Студент, не выбравший тему ВКР в установленный срок, считается имеющим академическую задолженность. При наличии у студента академической задолженности, возникшей в результате невыбора темы ВКР по окончании дополнительного срока: летний выпуск - до 15 февраля текущего учебного года, зимний выпуск - до 30 сентября следующего учебного года, подлежит отчислению.

3.2. Этапы подготовки ВКР

Выполнение ВКР должно соответствовать плану-графику, представленному в Приложении 3 и содержать следующие основные этапы:

Подготовка проекта ВКР. На этом этапе проект ВКР должен содержать описание текущего состояния дел в исследуемой области, актуальности выбранной темы, определение объекта, предмета, цели, задач исследования, определение структуры работы и краткое содержание глав, список основных источников для выполнения данной работы.

Проект ВКР готовится студентом в ходе научно-исследовательского семинара и индивидуальных консультаций с руководителем, и предъявляется студентом руководителю в срок: летний выпуск - до 20 декабря текущего учебного года, зимний выпуск - до 20 июля текущего учебного года. Проект оценивается руководителем ВКР по системе «утвержден»/«не утвержден». Студент имеет возможность доработать Проект, не утвержденный руководителем, и представить его повторно не позднее 25 декабря / 25 июля текущего учебного года;

Предъявление первого варианта ВКР. Предъявление первого варианта ВКР руководителю в электронном виде посредством корпоративной электронной почты не позднее **одного календарного месяца** до запланированной даты защиты ВКР;

Доработка текста ВКР, подготовка итогового варианта ВКР. Доработка текста ВКР, подготовка итогового варианта ВКР и предоставление его руководителю в электронном виде посредством корпоративной электронной почты **не позднее двух календарных недель** до запланированной даты защиты ВКР.

Представление итогового варианта ВКР - загрузка итогового варианта в электронном несканированном виде в специальный модуль сопровождения курсовых работ и ВКР в LMS, после чего работа отправляется в систему «**Антиплагиат**» в соответствии с Регламентом организации проверки письменных учебных работ студентов на плагиат и размещения на корпоративном сайте (портале) Национального исследовательского университета «Высшая школа экономики» выпускных квалификационных работ обучающихся по программам бакалавриата, специалитета и магистратуры, утвержденным приказом НИУ ВШЭ от 19.05.2016 № 6.18.1-01/1905-11. **Доля оригинального текста ВКР бакалавра должна составлять не менее 80%.**

В случае выявления доказанного факта плагиата при подготовке ВКР студент может быть привлечен к дисциплинарной ответственности в порядке, установленном Порядком применения дисциплинарных взысканий при нарушениях академических норм в учебных работах в Национальном исследовательском университете «Высшая школа экономики», являющимся Приложением 2 к Правилам внутреннего распорядка обучающихся НИУ ВШЭ, утвержденным

протоколом ученого совета НИУ ВШЭ от 24.06.2016 № 07 и введенным в действие приказом НИУ ВШЭ от 22.07.2016 № 6.18.1-01/1804-12 в действующей редакции.

Предоставление итогового варианта ВКР осуществляется исключительно в электронном виде посредством загрузки в личном кабинете в LMS в модуле «ВКР/КР» в срок, установленный приказом о проведении ГИА, но **не позднее 10 дней** до запланированной даты защиты. Бумажный вариант ВКР студентом не предоставляется.

Рецензирование (в случае принятия решения о рецензировании ВКР), доведение содержания рецензии до сведения студента в срок **не позднее, чем за 5 календарных дней** до даты защиты ВКР.

Защита ВКР.

3.3. Руководство и консультирование

Непосредственное руководство ВКР бакалавра осуществляет руководитель ВКР или руководители (но не более 2) и при необходимости консультант (консультанты).

Обязанности руководителя заключаются:

- в консультативной помощи студенту в выборе темы ВКР, в подготовке графика выполнения ВКР, проекта ВКР, первого варианта ВКР, в подборе литературы и фактического материала;

- в совместном со студентом определении примерных этапов работы над темой;

- в предоставлении квалифицированных консультаций по подбору литературы, фактического материала, методологии, проведенных расчетов и сделанных выводов;

- в осуществлении систематического контроля хода и качества подготовки ВКР в соответствии с планом и графиком ее выполнения;

- в информировании ОСУП о случаях несоблюдения студентом графика выполнения ВКР;

- в выдаче студенту рекомендации по содержанию ВКР;

- в проведении оценки качества выполнения работы в соответствии с предъявляемыми требованиями (в том числе в виде предоставления отзыва);

- в согласовании данных о ВКР, подготовленных студентом, для размещения на корпоративном портале (сайте) НИУ ВШЭ или других открытых электронных ресурсах.

Руководитель ВКР имеет право:

- выбрать удобную для него и студента форму организации взаимодействия, в том числе согласовать разработанный студентом план подготовки ВКР и установить периодичность личных встреч или иных контактов;

- по результатам каждой встречи требовать, чтобы студент подготовил и согласовал с ним краткое резюме полученных рекомендаций и намеченных дальнейших шагов по подготовке работы;

- требовать, чтобы студент внимательно относился к полученным рекомендациям и являлся на встречи подготовленным;

- при выставлении оценки за ВКР принять во внимание соблюдение студентом контрольных сроков сдачи проекта ВКР и окончательного текста ВКР, а также выполнение планов подготовки соответствующих работ, согласованных

непосредственно с Руководителем ВКР;

- участвовать в заседании ГЭК при защите ВКР.

Консультант обязан:

- оказывать консультационную помощь студенту в выборе методики исследования/реализации проекта, в подборе литературы и фактического материала;
- давать студенту рекомендации по содержанию ВКР.

Руководитель ВКР контролирует все стадии подготовки и написания работы вплоть до ее защиты. **Студент не менее одного раза в месяц отчитывается перед руководителем о выполнении ВКР.**

4. Требования к оформлению ВКР

4.1. Технические требования

Страницы текста ВКР должны соответствовать формату А4 (21´29,7 см); ориентация – книжная; поля: верхнее – 2 см, нижнее – 2 см, левое – 3 см, правое – 1,5 см; колонтитулы: верхний – 1,5 см, нижний – 1,25 см.; примерное количество знаков на странице – 2000.

Межстрочный интервал:

- Основной текст – 1,5
- Список источников – 1,5
- Содержание табличных форм и рисунков – 1
- Примечания (постраничные сноски) – 1

Шрифт. Гарнитура Times New Roman. В работе не допускается применение шрифтов разной гарнитуры.

Размер кегля

- Основной текст – 14 пт
- Список источников – 12 пт
- Примечания (постраничные сноски) – 10 пт
- Таблицы, рисунки, формулы – 12 пт
- Объемные таблицы – не менее 10 пт

Цвет шрифта черный. Рисунки и графики могут быть выполнены как в черно-белом так и в цветном варианте; нельзя использовать сплошную заливку.

Выравнивание:

- Основной текст, список источников, сноски, аннотация и ключевые слова – по ширине
- Заголовок – по центру

Каждая новая глава начинается с новой страницы; это же правило относится к другим основным структурным частям работы (введению, заключению, списку литературы, приложениям и т.д.). Абзацный отступ равен 1,25 см. Параграф может начинаться на текущей странице, если на нее вмещается минимум пять строк текста, не считая названия параграфа.

Нумерация страниц производится сквозным способом по всему тексту работы, начиная с титульного листа, но цифры печатаются только со второго листа (в центре или справа нижней части листа, без точки).

Выпускная квалификационная работа начинается с титульного листа, на котором указываются сведения об учебном учреждении, где выполнена работа, название темы, вид выполненной работы, фамилия, инициалы, номер группы студента, а также фамилия, инициалы, ученая степень и звание руководителя, город и

год выполнения работы (Приложение 4).

На второй странице работы размещается Оглавление, в которое входят названия и номера начальных страниц всех структурных частей работы (за исключением титульного листа). Сокращение «стр.» над номерами страниц не используется. В Приложении 5 приведен образец оформления Оглавления.

Для акцентирования внимания на определенных терминах, формулах разрешается использование в работах выделения жирным шрифтом, курсивом. Не допускаются использование подчеркивания, а также одновременное использование выделения курсивом и жирным шрифтом.

4.2. Структурные элементы работы

Заголовки структурных элементов работы («Оглавление», «Введение», «Заключение», «Список литературы») следует располагать в середине строки без абзацного отступа, без точки в конце и печатать строчными буквами (кроме первой прописной), без подчеркивания, без выделения.

Главы и параграфы работы должны иметь заголовки, которые не должны совпадать ни друг с другом, ни с темой. Заголовки должны быть содержательными, отражать идеи раскрываемые в них. Их назначение – направлять внимание на конкретную идею, конкретный материал.

Заголовки глав следует располагать в середине строки без абзацного отступа и без точки в конце и печатать строчными буквами (кроме первой прописной), не подчеркивая.

Заголовки параграфов следует печатать с абзацного отступа, с прописной буквы без точки в конце, не подчеркивая, не выделяя. Если заголовок состоит из двух предложений, их разделяют точкой.

Главы рекомендуется начинать с нового листа. Между строчками заголовка следует делать один одинарных интервал, перед текстом – три одинарных интервала. Расстояние между заголовками главы и параграфа – два одинарных интервала. После параграфа перед следующим необходимо сделать три полуторных интервала.

Главы и параграфы работы следует нумеровать арабскими цифрами. Главы должны иметь порядковую нумерацию в пределах всего текста (за исключением приложений). Номер параграфа включает номер главы и порядковый номер параграфа, разделенные точкой (например, 1.1., 1.2., 1.3. и т.д.). После номера главы, параграфа, пункта и подпункта в тексте точку не ставят. Заголовки третьего уровня в работе не используются.

4.3. Оформление ссылок

Важным моментом при написании ВКР бакалавра является оформление ссылок на используемые источники. При использовании в тексте информации из источника, описание которого включено в Список литературы, в тексте работы необходима библиографическая ссылка.

Библиографическая ссылка – это описание источника цитирования, ее назначение – указать на источник используемого материала.

Оформление ссылок на использованные источники выполняется в соответствии со следующими правилами:

- [Леонов, 2006, с. 75]
- [Леонов В.Л., 2006, с. 89] – если среди авторов есть однофамильцы

- [Леонов, 2006б] – если у одного автора есть работы одного года выпуска
- [Леонов, Дмитриева, 2006, с. 75–89] – если у работы два автора
- [Леонов и др., 2006, с. 75–89], [Williamson et al., 2006, p. 75–89] – если у работы более двух авторов
- ссылка на электронный ресурс оформляется так же, как и на печатный (слова электронный ресурс НЕ добавляются);
- [Система менеджмента качества, 2006] – если работа без обозначения автора
- [Система менеджмента..., 2006] – если название длинное, то необходимо привести сокращенный вариант, позволяющий найти источник в библиографическом списке
- [Леонов, Дмитриева, 2006, с. 75–89; Петров, 1998, с. 10] – если необходимо привести ссылки на несколько источников
- [Федеральный закон № 239] – при ссылке на нормативно-правовой акт

4.4. Оформление перечислений

В тексте работы могут быть приведены перечисления, которые выделяются абзацным отступом. Перед каждой позицией перечисления ставится дефис или строчная буква со скобкой, приводимая в алфавитном порядке. Для дальнейшей детализации перечисления используют арабские цифры, после которых ставят скобку, приводя их со смещением вправо на два знака относительно перечислений, обозначенных буквами.

Например:

В качестве типовых стратегий работы с рисками в компании могут быть приняты следующие:

- а) избегание риска (перенос);
- б) принятие;
- в) снижение риска
 - 1) снижение вероятности;
 - 2) уменьшение влияния.

4.5. Оформление таблиц

Цифровой материал, как правило, оформляют в виде таблиц, что обеспечивает лучшую наглядность и удобство сравнения показателей. Таблицу в зависимости от ее размера обычно помещают под текстом, в котором впервые дана на нее ссылка. Если объем таблицы превышает количество оставшегося места в конце страницы, то ее размещают на следующей странице, а свободное место заполняется текстом, следующим за таблицей.

Каждая таблица должна иметь заголовок, точно и кратко отражающий ее содержание. Заголовок таблицы следует помещать над таблицей по центру и печатать строчными буквами (кроме первой прописной). Переносы слов в заголовках таблиц не допускаются. В конце заголовка таблицы точка не ставится.

Если таблица заимствована из книги или статьи другого автора, на нее должна быть оформлена ссылка.

В правом верхнем углу над заголовком таблицы помещают надпись «Таблица» (с заглавной буквы) с указанием номера таблицы. Расстояние между словом «Таблица» и предшествующим абзацем должно составлять два полупетельных

междустрочных интервала, расстояние между словом «Таблица» и заголовком, а также между заголовком и самой таблицей должно составлять один одинарный интервал.

Например:

Таблица 3

Рост национального богатства США за счет образования¹

Показатели	1909–1929 гг.	1980–2000 гг.	2001–2008 гг.*
Темпы роста национального дохода, %	2,8	2,9	3,3
Рост национального дохода за счет фактора образования (абсолютный рост)	0,4	0,7	0,6
Процентное выражение к росту национального дохода	12,0	23,0	19,0

* расчетная оценка

¹ Сост. по кн.: Denison E. Economics Aspects of Higher Education. Paris, 1964. P. 35.

Таблицы должны иметь сквозную нумерацию по всему тексту ВКР бакалавра. После номера таблицы точку не ставят. Знак «№» перед номером таблицы не используется.

В таблицах не допускается выделение курсивом или полужирным шрифтом заголовков граф и строк таблиц, а также самих табличных данных. Заголовки граф и строк таблицы должны начинаться с прописной буквы, а подзаголовки граф – со строчной буквы, если они составляют одно предложение с заголовком. Подзаголовки, имеющие самостоятельное значение, начинаются с прописной буквы. В конце заголовков и подзаголовков граф и строк точки не ставят.

К цифровым табличным данным должны быть указаны единицы измерения. Если данные таблицы имеют разные единицы измерения, то они указываются в соответствующих заголовках (подзаголовках) граф или строк таблицы. Если все табличные данные имеют одну и ту же единицу измерения, то данную единицу приводят над таблицей справа, используя предлог «в» (например, в тыс. руб., в га, в м², в процентах и т.п.).

Цифровые значения в графах таблиц проставляют так, чтобы разряды чисел по всей графе были расположены один под другим. В одной графе следует соблюдать одинаковое количество десятичных знаков для всех значений величин.

При отсутствии отдельных данных в таблице следует ставить прочерк. Если данные графы (строки) таблицы не требуют заполнения, то следует ставить знак «х». Для облегчения пользования таблицей допускается проводить горизонтальные линии, разграничивающие строки таблицы.

Ширина таблицы должна соответствовать ширине основного текста. При превышении ширины таблицу следует размещать в альбомном формате по тексту или в приложении.

Не допускается при переносе отделять заголовок таблицы от самой таблицы, оставлять на странице только «шапку» таблицы без записи хотя бы одной строки табличных данных. Итоговая строка также не должна быть отделена от таблицы.

Печать основного текста после завершения таблицы начинается через два одинарных междустрочных интервала.

При заимствовании таблицы из источника должна быть оформлена ссылка. Ссылка оформляется сразу после таблицы в следующем виде:

Сост. по кн.: Denison E. Economics Aspects of Higher Education. Paris, 1964. P. 35.

Отсканированные таблицы, таблицы в формате .jpeg не допускаются

4.6. Иллюстрации

В качестве иллюстраций в работах могут быть представлены чертежи, схемы, диаграммы, рисунки и т.п. Все иллюстрации обозначают в тексте словом «рисунок». Иллюстрации могут быть выполнены на компьютере как в черно-белом, так и в цветном варианте.

Рисунки в зависимости от их размера располагают в тексте непосредственно после того абзаца, в котором данный рисунок был впервые упомянут, или на следующей странице, а при необходимости – в приложении. Рисунок должен располагаться в центре.

Все рисунки должны иметь наименование, которое помещают под иллюстрацией. Перед наименованием вводят слово «Рис.» (с заглавной буквы), затем пробел, после чего указывают номер рисунка. Название рисунка размещают под рисунком, по центру, без абзацного отступа.

Например:

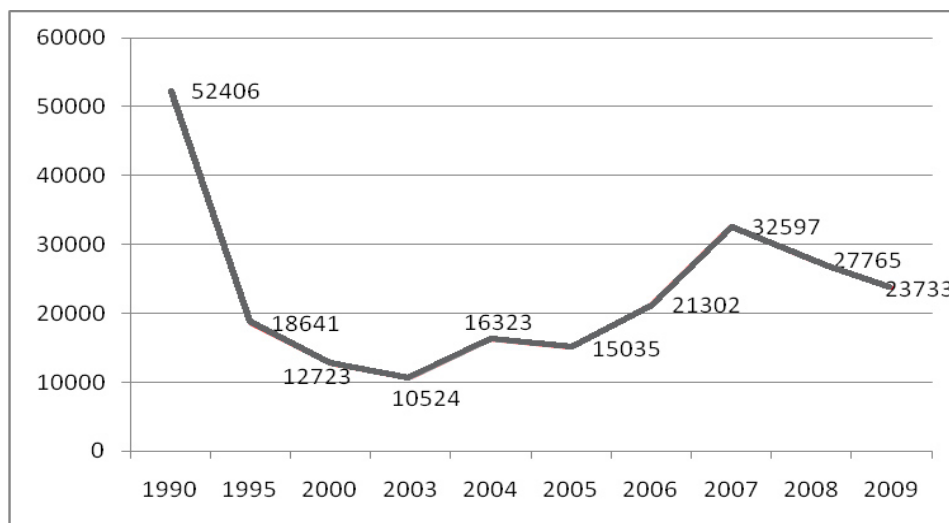


Рис. 1. Перевозки грузов по видам транспорта общего пользования в Пермском крае, тыс. т*

* Сост. по источнику: Пермский край. Статистический ежегодник // Территориальный орган Федеральной службы государственной статистики по Пермскому краю. Пермь, 2009. С. 37–40

Если иллюстрация заимствована из книги или статьи, на нее в конце наименования рисунка должна быть оформлена ссылка. Ссылка оформляется сразу после рисунка в следующем виде:

* Сост. по источнику: Пермский край. Статистический ежегодник // Территориальный орган Федеральной службы государственной статистики по Пермскому краю. Пермь, 2009. С. 37–40

В качестве рисунков могут выступать блок-схемы алгоритмов. Блок-схема представляет собой совокупность символов, соответствующих этапам работы алгоритма и соединяющих их линий. При оформлении блок-схем следует придерживаться Государственного стандарта ГОСТ 19.701-90 «Схемы алгоритмов программ, данных и систем», который входит в состав единой системы программной документации (ЕСПД), действующей на территории Российской Федерации.

Рисунки должны иметь сквозную нумерацию по всему тексту. После номера рисунка также должна ставиться точка, затем пробел и наименование рисунка, которое печатают строчными буквами (кроме первой прописной). Точку в конце наименования рисунка не ставят.

Следует отметить, что нумерация рисунков проводится отдельно от нумерации таблиц.

Печать основного текста после наименования рисунка начинается через два одинарных междустрочных интервала.

4.7. Правила написания буквенных аббревиатур

В тексте ВКР бакалавра, кроме общепринятых буквенных аббревиатур, могут быть использованы вводимые лично авторами буквенные аббревиатуры, сокращенно обозначающие какие-либо понятия из соответствующих областей знания. При этом первое упоминание таких аббревиатур указывается в круглых скобках после полного наименования, в дальнейшем они употребляются в тексте без расшифровки.

4.8. Формулы

При необходимости в тексте работы могут быть использованы формулы.

Формулы располагают отдельными строками в центре листа или внутри текстовых строк. В тексте работы рекомендуется помещать формулы короткие, простые, не имеющие самостоятельного значения и не пронумерованные. Наиболее важные формулы, а также длинные и громоздкие формулы, содержащие знаки суммирования, произведения, дифференцирования, интегрирования, располагают на отдельных строках. Для экономии места несколько коротких однотипных формул, выделенных из текста, можно помещать на одной строке, а не одну под другой.

Переносить формулы на следующую строку допускается только на знаках выполняемых математических операций, причем знак в начале следующей строки повторяют.

Формулы имеют сквозную нумерацию по всему тексту. После номера формулы точка не ставится. Номер печатают арабскими цифрами в круглых скобках справа от формулы, на одном уровне с ней. При написании формул следует использовать буквенные символы.

Пояснения символов и числовых коэффициентов, входящих в формулу (если соответствующие пояснения не использованы ранее в тексте), приводят непосредственно под формулой. Пояснения каждого символа приводят с новой строки в той последовательности, в которой эти символы приведены в формуле. Первую строку пояснения начинают со слова «где» с двоеточием после него. После самой формулы перед пояснениями необходимо ставить запятую.

Например:

$$NPV = -I_0 + \sum_{k=1}^n \frac{CFO_k}{(1+d)^k}, \quad (1)$$

где: I_0 – сумма начальных инвестиций;
 n – количество периодов в проекте;
 CFO_k – чистый денежный поток за период;
 d – ставка дисконтирования.

Печать основного текста после пояснения значений символов и числовых коэффициентов формулы начинается через два одинарных междустрочных интервала.

4.9. Список литературы

В конце работы располагается Список литературы, который позволяет автору документально подтвердить достоверность приводимых материалов, и показывает степень изученности проблемы.

В Список литературы включаются только те источники, которые непосредственно изучались при написании работы. На *каждый* источник, указанный в списке литературы, должна быть в тексте ссылка.

Источники должны располагаться в следующем порядке:

1. Нормативные правовые акты;
2. Специальная литература;
3. Фондовые материалы.
4. Судебная практика.

Формат оформления списка литературы:

– кегль – 12, интервал – полуторный, выравнивание – по ширине, отступ – автоматический, 1,25 см, по алфавиту (сначала на русском, потом – на иностранных языках);

– если приводится ссылка на работу из журнала, сборника, то номера страниц указываются обязательно;

– обозначение номера в иностранных источниках: No. 1;

– при наличии у работы трех и более авторов приводится первый автор со словами и др. (рус.), et al. (англ.), u.a. (нем.). При этом в описании имена всех авторов тоже не приводятся;

– при ссылке на электронные источники нельзя приводить только электронный адрес, у любой страницы есть название; перед адресом приводим слова URL; в скобках указывается дата обращения; если ссылка заканчивается непосредственно адресом, то точка в конце не ставится.

Список литературы имеет сквозную единую нумерацию.

Источники следует нумеровать арабскими цифрами и печатать с нового абзаца.

Нормативные правовые акты должны приводиться в следующей последовательности:

- 1) Конституция Российской Федерации;
- 2) Международные договоры;
- 3) Федеральные конституционные законы;
- 4) Федеральные законы;
- 5) Указы Президента Российской Федерации;
- 6) Постановления Правительства РФ;
- 7) Ведомственные нормативные правовые акты;
- 8) Нормативные правовые акты субъектов РФ;

9) нормативные правовые акты органов местного самоуправления;

10) Локальные нормативные правовые акты.

В Списке литературы нормативные правовые акты одинаковой юридической силы располагаются строго в хронологическом порядке по мере их принятия (от ранее принятых к более поздним документам).

При библиографическом описании нормативных правовых актов сначала указывается статус документа (например, Федеральный закон, Указ Президента РФ и т.п.), затем его название, после чего приводится дата принятия документа, его номер и дата последней редакции.

Специальная литература включает монографии, научные статьи, диссертации, авторефераты диссертаций, книги, статистические сборники, статьи в периодических изданиях и в электронных ресурсах.

Если в выпускной квалификационной работе используются подготовленные, но не опубликованные материалы, они вносятся в раздел «Фондовые материалы».

В списке литературы специальные источники располагаются строго в алфавитном порядке по фамилии авторов или, если автор не указан, по названию работы.

Информация, размещенная в Интернете, является электронным ресурсом удаленного доступа, и может также использоваться при составлении Списка литературы.

Список литературы представлен в Приложении 6.

4.10. Приложения

Приложение – заключительная часть работы, которая имеет дополнительное, обычно справочное значение, но является необходимой для более полного освещения темы. По содержанию приложения могут быть очень разнообразны: копии подлинных документов, выдержки из отчетных материалов, отдельные положения из инструкций и правил, техническое задание на разработку информационной системы или программного продукта и т.д. По форме они могут представлять собой текст, таблицы, графики, карты. Размещаются Приложения после Списка литературы.

Каждое приложение должно начинаться с новой страницы с указанием в правом верхнем углу слова «Приложение». Номер приложения обозначают арабскими цифрами.

Приложение должно иметь заголовок, который записывают симметрично относительно текста, с прописной буквы и отдельной строкой.

Приложения должны иметь общую с основным текстом работы сквозную нумерацию страниц. Располагать приложения следует в порядке появления ссылок на них в тексте.

Если в одно приложение входит несколько логически связанных структурных элементов, например, ряд таблиц или рисунков, то в пределах данного (т.е. одного) приложения они должны быть пронумерованы (например, «Таблица 1», «Таблица 2» или «Рис. 1», «Рис. 2»). При этом каждая таблица должна иметь свой заголовок, а рисунок – свое наименование. Общий заголовок приложения в данном случае может отсутствовать.

При оформлении материалов приложений допускается использовать шрифты разной гарнитуры и размера. Примеры оформления приложений представлены в Приложении 7.

5. Защита ВКР

5.1. Отзывы руководителя ВКР и рецензента. Процедура защиты

Отзыв руководителя. После загрузки итогового варианта ВКР в систему «Антиплагиат» руководитель в течение 7 дней дает письменный отзыв на работу и подписывает его. Отзыв руководителя ВКР может быть предоставлен посредством прикрепления текстового или сканированного файла документа в личном кабинете в LMS в модуле «ВКР/КР». Шаблон для оформления отзыва руководителя на ВКР приведен в Приложении 8.

В отзыве на ВКР руководитель характеризует качество работы, отмечает положительные стороны, особое внимание обращает на недостатки, определяет степень самостоятельности и творческого подхода, проявленные студентом в период написания ВКР, степень соответствия требованиям, предъявляемым к ВКР, рекомендует ВКР к защите.

Содержание отзыва руководителя ВКР должно быть доступно студенту в личном кабинете в LMS в модуле «ВКР/КР» не позднее 5 календарных дней до защиты ВКР, чтобы студент мог заранее подготовить ответы по существу сделанных руководителем ВКР замечаний.

Получение отрицательного отзыва не является препятствием к представлению ВКР на защиту.

Рецензирование ВКР. По решению академического совета образовательной программы ВКР бакалавра может подлежать рецензированию. Порядок предложения рецензентов предусмотрен Положением о курсовой и выпускной квалификационной работе студентов, обучающихся по программам бакалавриата, специалитета и магистратуры в Национальном исследовательском университете «Высшая школа экономики», утвержденным протоколом ученого совета НИУ ВШЭ от 28.11.2014 № 08, с изменениями от 26.02.2016. Рецензентами могут быть представители других кафедр и департаментов НИУ ВШЭ – Пермь, других кампусов Университета, иной образовательной организации высшего образования, работники иных организаций из профессиональной сферы, соответствующей теме ВКР.

Рецензент обязан провести квалифицированный анализ основных положений рецензируемой ВКР, наличия собственной точки зрения/проектного решения, умения пользоваться методами научного исследования/проектирования, степени обоснованности выводов и рекомендаций/адекватности средств достижения результатов, достоверности полученных результатов/целесообразности полученных продуктов, решений, их новизны и практической значимости. Рецензент может оценить степень сформированности у автора ВКР компетенций, предусмотренных ОС НИУ ВШЭ. Наряду с положительными сторонами работы отмечаются недостатки работы. В заключение рецензент дает характеристику общего уровня ВКР, ее соответствия квалификационным требованиям и оценивает ее, после чего подписывает отзыв. Объем рецензии должен составлять от одной до трех страниц машинописного текста. Рецензия на выпускную квалификационную работу оформляется в соответствии с образцом, приведенным в Приложении 9.

Содержание рецензии на ВКР должно быть доступно студенту в личном кабинете в LMS в модуле «ВКР/КР» не позднее 5 календарных дней до защиты ВКР, чтобы студент мог заранее подготовить ответы по существу, сделанных руководителем ВКР и рецензентом замечаний.

ВКР подлежат публичной защите. Для публичной защиты ВКР в установленном порядке формируется Государственная экзаменационная комиссия

(ГЭК).

ВКР, отзыв и рецензия должны быть доступны для ознакомления членам ГЭК и секретарю ГЭК в специализированном модуле в LMS не позднее, чем за 2 календарных дня до дня защиты ВКР. За ознакомление членов ГЭК с указанными материалами отвечает секретарь ГЭК, который информирует членов ГЭК о необходимости ознакомления с представленными материалами, и при необходимости консультирует членов ГЭК о технологических особенностях работы в модуле LMS.

Защита производится в форме устного доклада. Осуществляется видеозапись процедуры защиты каждого выпускника. По решению академического совета образовательной программы может быть организована дистанционная защита ВКР с использованием заранее согласованных онлайн-платформ (MS Teams, Zoom, Skype и т.д.).

На доклад по ВКР бакалавра отводится не менее 15 минут. Доклад может иметь следующую структуру:

- 1) Обоснование актуальности темы.
- 2) Установленная проблема (обобщенная постановка).
- 3) Обзор и анализ известных решений проблемы, их недостатки.
- 4) Объект и предмет исследования.
- 5) Цель, гипотеза и задачи исследования, ограничения и допущения.
- 6) Теоретическая база, методы и инструменты исследования (с обоснованием).
- 7) Основные положения, выносимые на защиту.
- 8) Предлагаемое решение задач исследования с обоснованием.
- 9) Анализ достигнутых результатов. Новизна, практическая значимость полученных результатов.

- 10) Общее заключение и выводы.

В процессе доклада должна использоваться компьютерная презентация ВКР, возможно использование подготовленного наглядного графического (таблицы, схемы) или иного материала, иллюстрирующего основные положения ВКР. Презентация должна помогать раскрывать основные положения доклада, структура презентации должна соответствовать его структуре.

Рекомендации по оформлению презентации:

- на титульном слайде необходимо указать: наименование ВУЗа, факультета, тему работы, фамилию, имя и отчество докладчика и руководителя;
- слайды рекомендуется пронумеровать (указав номер текущего слайда и количество слайдов всего);
- сочетание цветов фона и текста должно быть таким, чтобы текст легко читался, лучшее сочетание: белый фон, черный или синий текст;
- рекомендуемый размер шрифта не ниже 24 pt. Текст, напечатанный шрифтом меньшего размера, не будет виден слушателям;
- без крайней необходимости не использовать в презентации звуковые эффекты и эффекты анимации;
- не следует перегружать слайды текстом, слайды должны демонстрировать лишь основные положения доклада;
- иллюстрации (рисунки, графики, таблицы) должны иметь название;
- рекомендуется сохранить презентацию в формате PDF, что обеспечит корректное отображение слайдов на любом компьютере с любой платформой.

Дополнительные материалы, подкрепляющие выступление и не вошедшие

в презентацию, могут быть оформлены в виде раздаточного материала к докладу. Примером таких материалов могут служить графики, схемы, таблицы, изложение расчетов, примеры разработанных документов и др.

Процедура защиты включает в себя следующие этапы:

- 1) Выпускник представляется, и произносит название своей работы.
- 2) Выступление с изложением основных результатов (доклад).
- 3) Ответы на вопросы членов ГЭК, которые могут быть связаны как непосредственно с темой ВКР, так и близко к ней относящиеся. При ответах на вопросы, студент имеет право пользоваться своей ВКР.
- 4) Выступление руководителя.
- 5) Выступление рецензента (в случае принятия решения о рецензировании ВКР).

Если руководитель и/или рецензент по каким-либо причинам отсутствуют на защите, то зачитываются их письменные отзывы.

После окончания обсуждения выпускнику предоставляется заключительное слово. В заключительном слове необходимо ответить на замечания руководителя ВКР и рецензента, если таковые имелись в отзыве и рецензии.

После заключительного слова студента процедура защиты выпускной квалификационной работы считается оконченной.

Комиссия оценивает защиту работы, включая доклад и ответы на вопросы членов экзаменационной комиссии и замечания. Решение ГЭК об итоговой оценке основывается на выступлении студента, его ответах на вопросы, просмотре самой работы, оценках руководителя, рецензента, членов ГЭК, и критериях оценки ВКР. При этом, оценки, выставленные в отзыве и рецензии, являются ориентиром для комиссии и принимаются во внимание членами ГЭК. В случае возникновения спорной ситуации Председатель ГЭК имеет решающий голос.

6. Оценка выпускной квалификационной работы бакалавра

К критериям, по которым производится оценка качества ВКР, могут быть отнесены:

- Содержание и актуальность темы работы, ее релевантность в исследовательском поле.
- Качественное и полное теоретическое обоснование.
- Критическая самостоятельная оценка аргументов, существующих в современной литературе.
- Работа с оригинальными базами данных/эмпирическими моделями, и/или самостоятельная теоретическая модель, построенная в соответствии с современными требованиями в данной области научного знания.
- Содержательное представление результатов работ.
- Корректное оформление ссылок, а также разделов, уравнений, рисунков, таблиц.
- Оригинальность темы исследования, самостоятельность работы студента.
- Характер работы студента с руководителем - в частности, регулярность контактов с ним.

Работа над ВКР является завершающим этапом обучения на ОП, поэтому студент должен продемонстрировать в ней владение как универсальными, так и профессиональными компетенциями, за исключением, возможно, компетенций, относящихся к организационно-управленческой деятельности.

Итоговая оценка по результатам защиты ВКР по пятибалльной

и десятибалльной системам оценивания вносится в протокол заседания ГЭК, который подписывается Председателем и секретарем ГЭК.

В целом, критерии оценки представлены в таблице 4.

Критерии оценки защиты выпускной квалификационной работы

№	Оцениваемый критерий	Оцениваемые компетенции	<i>неудовлетворительно</i>			<i>удовлетворительно</i>		<i>хорошо</i>		<i>отлично</i>		
			1	2	3	4	5	6	7	8	9	10
1	Актуальность темы	ПК-2, ПК-10, ПК-20, ПК-25, ПК-29,	Актуальность не продемонстрирована.			Актуальность продемонстрирована <i>без связи с научными дискуссиями.</i>		Актуальность продемонстрирована <i>со связью с научными дискуссиями</i> , без использования статистических данных.		Актуальность продемонстрирована <i>со связью с научными дискуссиями</i> , с использованием статистических данных.		
	<i>оценка</i>		1	2	3	4	5	6	7	8	9	10
2	Качество критического анализа	ПК-25	Отсутствует или проведен поверхностный анализ источников. Не использована иностранная литература. Рассмотрена одна преобладающая теория или концепция.			Проведен аргументированный анализ адекватных источников, теорий/моделей. <i>Использована иностранная литература.</i> Рассмотрена одна преобладающая теория или концепция.		Проведен аргументированный анализ адекватных источников, теорий/моделей. Использована иностранная литература. <i>Рассмотрены основные теории, концепции, подходы, обоснована авторская позиция.</i>		Проведен аргументированный анализ адекватных источников, теорий/моделей. Использована иностранная литература. <i>Охвачен широкий спектр теорий, концепций, подходов, обоснована авторская позиция.</i>		
	<i>оценка</i>		1	2	3	4	5	6	7	8	9	10

3	Качество методологии исследования	ПК-8 ПК-19 ПК-20, ПК-25, ПК-29 ПК-31, ПК-32, ПК-33	Использование первичных и/или вторичных данных не обосновано или отсутствует. Использованы методы без аргументации их выбора. Полученные результаты не апробированы и/или не верифицированы. В работе отсутствует формулировка научной гипотезы. Новизна собранных данных отсутствует.			<i>Использование первичных и/или вторичных данных обосновано. Полученные результаты апробированы и верифицированы. Использованы методы без аргументации их выбора. В работе имеется формулировка научной гипотезы, но нарушена её связь с другими составляющими методологического аппарата. Новизна собранных данных отсутствует.</i>		Использование первичных и/или вторичных данных обосновано. Полученные результаты апробированы и верифицированы. <i>Аргументирован выбор метода исследования. Используются статистические или иные методы обработки полученных данных. Имеются взаимосвязанные формулировки составляющих методологического аппарата и гипотез, выносимых на защиту, но они не обладают существенной теоретической или прикладной новизной. Новизна собранных данных отсутствует.</i>		Использование первичных и/или вторичных данных обосновано. Полученные результаты апробированы и верифицированы. Аргументирован выбор метода исследования. Используются статистические или иные методы обработки полученных данных. Имеются взаимосвязанные формулировки составляющих методологического аппарата и гипотез, выносимых на защиту, они обладают существенной теоретической или прикладной новизной. <i>Имеется новизна собранных автором данных.</i>		
	<i>оценка</i>		1	2	3	4	5	6	7	8	9	10
4	Качество полученных результатов и рекомендаций	ПК-2, ПК-4, ПК-5, ПК-6, ПК-8, ПК-10, ПК-28	Сделаны не полные выводы и/или не приведены обоснованные рекомендации. Связь результатов с целями и задачами отсутствует. Результаты не имеют научной значимости.			<i>Сделаны полные выводы и/или приведены обоснованные рекомендации. Связь результатов с целями и задачами частично имеется. Результаты имеют элементы научной значимости. Не разработан подход к решению управленческих</i>		Сделаны полные выводы и/или приведены обоснованные рекомендации. <i>Результаты имеют научную значимость. Результаты имеют связи с целью и задачами. Не разработан подход к решению управленческих проблем, обладающий</i>		Сделаны полные выводы и/или приведены обоснованные рекомендации. Результаты имеют научную значимость. Результаты имеют связи с целью и задачами. <i>Разработан подход к решению управленческих проблем, обладающий элементами новизны для российской науки и практики.</i>		

					проблем, обладающий элементами новизны для российской науки и практики.		элементами новизны для российской науки и практики.							
<i>оценка</i>					1	2	3	4	5	6	7	8	9	10
5	Качество проведенной презентации и ответов на вопросы комиссии	ПК-2, ПК5, ПК-6, ПК-8, ПК-10, ПК-19, ПК-20, ПК-25, ПК-28, ПК-29, ПК-31, ПК-32, ПК-33	На слайдах презентации и в докладе отсутствуют или некорректно сформулированы цель/задачи работы, программа исследования. Нет связи с ключевыми концепциями менеджмента. Структура презентации не раскрывает тему. Имеются существенные ошибки в оформлении презентации, визуальных материалов. Автор проводит доклад неуверенно, путается, читает текст. Автор не ответил на большинство из заданных вопросов. В ответах отсутствует связь с другими дисциплинами программы.	На слайдах презентации и в докладе корректно сформулированы цель/задачи работы. Присутствует программа исследования, в которой имеются неточности. Структура презентации в целом раскрывает тему. Нет связи с ключевыми концепциями менеджмента. Имеются существенные ошибки в оформлении презентации, визуальных материалов. Автор не читает доклад, проводит его четко. Автор неуверенно отвечает на вопросы. В ответах слабо проявляется междисциплинарность.	На слайдах презентации и в докладе корректно сформулированы цель/задачи работы. Программа исследования построена грамотно, описаны все методы исследования. Все методы, результаты анализа и выводы связаны с ключевыми концепциями менеджмента. Структура презентации логично раскрывает тему. Отсутствуют существенные ошибки в оформлении презентации, визуальных материалов. Презентация качественно оформлена. Автор логично и обосновано отвечает на все вопросы, корректно используя профессиональные термины. В ответах на вопросы демонстрирует высокий уровень междисциплинарности и выхода за пределы									

							<i>профессиональные термины. В ответах на вопросы демонстрируется понимание междисциплинарности.</i>		<i>исследуемой тематики.</i>			
<i>оценка</i>		1	2	3	4	5	6	7	8	9	10	

Студент, пропустивший защиту ВКР по неуважительной причине, либо получивший неудовлетворительную оценку, отчисляется как не выполнивший обязанностей по добросовестному освоению образовательной программы и выполнению учебного плана.

В случае неявки студента на защиту ВКР по уважительной причине защита проводится в соответствии с Положением о государственной итоговой аттестации студентов образовательных программ высшего образования – программ бакалавриата, специалитета и магистратуры Национального исследовательского университета «Высшая школа экономики», утвержденных протоколом ученого совета НИУ ВШЭ от 18.12.2020 № 18 и введенным в действие приказом НИУ ВШЭ от 26.01.2021 № 6.18.1-01/2601-05, а также в соответствии с Порядком проведения государственной итоговой аттестации по образовательным программам высшего образования – программам бакалавриата, программам специалитета и программам магистратуры, утвержденным приказом Министерства образования и науки Российской Федерации от 29.06.2015 № 636.

По результатам защиты ВКР ГЭК принимает решение о присвоении выпускнику степени по направлению подготовки и выдаче документа о высшем образовании.

7. Процедура апелляции ВКР

Правила апелляции ВКР определены Порядком проведения Государственной итоговой аттестации по образовательным программам высшего образования – программам бакалавриата, программам специалитета и программам магистратуры, утвержденным приказом Министерством образования и науки РФ от 29.06.2015 № 636, а также Регламентом работы апелляционной комиссии для рассмотрения апелляций по результатам государственной итоговой аттестации студентов образовательных программ высшего образования – программ бакалавриата, специалитета и магистратуры Национального исследовательского университета «Высшая школа экономики», утвержденным приказом НИУ ВШЭ от 26.01.2021 № 6.18.1-01/2601-05.

8. Хранение и публикация ВКР

ВКР, прошедшие процедуру защиты, в электронном виде хранятся в системе LMS не менее 5 лет, а также размещаются в электронно-библиотечной системе университета.

Публикация в открытом доступе аннотаций и полных текстов ВКР на корпоративном сайте (портале) НИУ ВШЭ осуществляется в соответствии с локальными нормативными актами НИУ ВШЭ.

Образец заявления на утверждение темы ВКР

И.о. академического руководителя
образовательной программы
«Менеджмент и бизнес-администрирование»

И.О. Фамилия

(ФИО студента полностью в родительном падеже)

студента _____ курса

наименование факультета

группы № _____

образовательной программы бакалавриата
«Менеджмент и бизнес-администрирование»,
направления подготовки
38.03.02 Менеджмент

_____ формы обучения
(очно-заочной, заочной)

НИУ ВШЭ – Пермь

Контактный телефон: _____

ЗАЯВЛЕНИЕ.

Прошу утвердить тему выпускной квалификационной работы

(название темы выпускной квалификационной работы на русском языке печатными буквами)

Формат работы: _____

(выбрать из предложенных: академическая, проектная, стартап)

« ____ » _____ 20__ г. _____
(подпись студента(-ки) (расшифровка подписи: инициалы и фамилия)

Согласие руководителя

(подпись) (расшифровка)

« ____ » _____ 20__ года

Регистрационный № _____

от « ____ » _____ 20__ года

Образец заявления на изменение темы ВКР

И.о. академического руководителя
образовательной программы
«Менеджмент и бизнес-администрирование»

И.О. Фамилия

(ФИО студента полностью в родительном падеже)

студента _____ курса

наименование факультета

группы № _____

образовательной программы бакалавриата
«Менеджмент и бизнес-администрирование»,
направления подготовки
38.03.02 Менеджмент

_____ формы обучения
(очно-заочной, заочной)

НИУ ВШЭ – Пермь

Контактный телефон: _____

ЗАЯВЛЕНИЕ.

Прошу изменить тему выпускной квалификационной работы с

(тема указывается на русском языке)

Формат работы: _____
(выбрать из предложенных: академическая, проектная, стартап)

на _____

(новая тема указывается на русском языке)

Формат работы: _____
(выбрать из предложенных: академическая, проектная, стартап)

« _____ » _____ 20__ года _____
(подпись) (расшифровка)

Согласие руководителя

_____ (подпись) _____ (расшифровка)
« _____ » _____ 20__ года

Регистрационный № _____
от « _____ » _____ 20__ года

Этапы подготовки выпускной квалификационной работы бакалавра

№ п/п	Этап подготовки	Сроки исполнения	
		Летний выпуск	Зимний выпуск
1.	Подготовка проекта ВКР, оценивание руководителем Повторное представление проекта ВКР (при не утверждении руководителем)	До 20 декабря текущего учебного года Не позднее 25 декабря текущего учебного года	До 20 июля текущего учебного года Не позднее 25 июля текущего учебного года
2.	Предоставление первого варианта (теоретической части выпускной квалификационной работы) в электронном виде руководителю посредством корпоративной электронной почты ВКР	До 15 февраля текущего учебного года	До 30 октября текущего учебного года
	Предоставление первого варианта (проектной / исследовательской части выпускной квалификационной работы) в электронном виде руководителю посредством корпоративной электронной почты	До 30 апреля текущего учебного года	До 25 декабря текущего учебного года
3.	Доработка ВКР, подготовка итогового варианта ВКР (включая предъявление итогового варианта, аннотации руководителю)	До 13 мая текущего учебного года	До 15 января следующего учебного года
4.	Представление итогового варианта ВКР - Загрузка систему «Антиплагиат» (в специальном модуле LMS)	В срок, установленный приказом о проведении ГИА, но не менее чем за 10 дней до защиты	
5.	Рецензирование ВКР ¹	Не позднее, чем за 5 календарных дней до даты защиты ВКР	
	Передача ВКР в ГЭК вместе с отзывом руководителя и рецензией (в случае принятия решения о рецензировании ВКР)	Не позднее, чем за 2 календарных дня до защиты	

¹ ВКР бакалавра может подлежать рецензированию по решению академического совета образовательной программы.

6.	Защита ВКР	<p>Сроки определяются учебным планом и графиком ГИА в соответствии с Положением о государственной итоговой аттестации студентов образовательных программ высшего образования – программ бакалавриата, специалитета и магистратуры НИУ ВШЭ.</p> <p>График утверждается приказом о проведении ГИА не позднее, чем за 30 календарных дней до даты проведения первого государственного аттестационного испытания</p>
----	-------------------	--

Образец оформления титульного листа
ПЕРМСКИЙ ФИЛИАЛ ФЕДЕРАЛЬНОГО ГОСУДАРСТВЕННОГО
АВТОНОМНОГО ОБРАЗОВАТЕЛЬНОГО УЧРЕЖДЕНИЯ ВЫСШЕГО
ОБРАЗОВАНИЯ
«НАЦИОНАЛЬНЫЙ ИССЛЕДОВАТЕЛЬСКИЙ УНИВЕРСИТЕТ
«ВЫСШАЯ ШКОЛА ЭКОНОМИКИ»

наименование факультета

Фамилия Имя Отчество автора

НАЗВАНИЕ ТЕМЫ ВКР

Выпускная квалификационная работа - БАКАЛАВРСКАЯ РАБОТА

студента образовательной программы бакалавриата
«Менеджмент и бизнес-администрирование»
по направлению подготовки 38.03.02 Менеджмент

Рецензент
ученая степень, ученое звание
И.О. Фамилия

Руководитель
ученая степень, ученое звание
И.О. Фамилия

г. Пермь, 20__ год

Образец оформления Оглавления

Оглавление

Введение	
Глава 1. Название главы	
1.1. Название параграфа.....	
1.2. Название параграфа.....	
1.3. Название параграфа.....	
Глава 2. Название главы	
2.1. Название параграфа.....	
2.2. Название параграфа.....	
2.3. Название параграфа.....	
Глава 3. Название главы	
3.1. Название параграфа.....	
3.2. Название параграфа.....	
3.3. Название параграфа.....	
Заключение.....	
Список использованной литературы	
Приложения	

Пример оформления Списка литературы
Список литературы

} Два одинарных интервала

Нормативные правовые акты

} Два одинарных интервала

1. Федеральный закон от 30.12.2006 N 271-ФЗ «О розничных рынках и о внесении изменений в Трудовой кодекс Российской Федерации».

2. Приказ Министерства природных ресурсов Пермского края от 17.11.2011 № СЭД-30-01-03-295 «Об утверждении Административного регламента по предоставлению государственной услуги по организации и проведению государственной экологической экспертизы регионального уровня».

} Три одинарных интервала

Специальная литература

} Два одинарных интервала

3. Аналитический обзор «Российский фондовый рынок: события и факты». Обзор за первое полугодие 2009. [Электронный ресурс] URL: <http://www.naufor.ru/tree.asp?n=7810> (дата обращения 23.04.2012).

4. Звонова Е.А. Прямые иностранные инвестиции в экономике России: желаемые и действительные // Финансы и кредит. 2005. № 29. С. 2–10.

5. Зубченко Л.А. Иностранные инвестиции. М., 2006. 512 с.

6. Ковалев В.В., Иванов В.В. Инвестиции. М., 2003. 440 с.

7. Ковалев В.В. и др. Инвестиции. М., 2009. 240 с.

8. Розенберг Дж. Инвестиции: терминологический словарь. М., 1997. 400 с.

9. Школин А.В. Как получить прямые инвестиции // Финанс. 2004. № 11. С. 14–19.

10. Biddle G.C. Does EVA beat earnings? Evidence on associations with stock returns and firm values // Journal of Accounting and Economics. 1997. № 24. P. 301–336.

11. Darrough M., Ye J. Valuation of loss firms in a knowledge-based economy // Review of Accounting Studies. 2007. No. 12(1). P. 61–93.

12. Darrough M. et al. Valuation of loss firms in a knowledge-based economy // Review of Accounting Studies. 2009. No. 12(1). P. 61–93.

13. Miller B. Portfolio Management: Linking Corporate Strategy to Project Priority and Selection. [Electronic resource] URL: http://www.pmsolutions.com/uploads/pdfs/port_mgmt.pdf (accessed at 23.01.2012).

Фондовые материалы

14. Иванов И. П. Проблемы трансформации институциональной среды в регионе. Статья подготовлена и сдана для печати в сборник «Экономика и регион». – 2010. 10 с.

Пример оформления приложения с одним структурным элементом

Приложение 1

Классификация проектов



Рис. 1. Классификация проектов

Примеры оформления приложения с двумя структурными элементами

Приложение 2

1980-1990 гг.

Становление управления проектами как сферы профессиональной деятельности

1970-1980 гг.

Развитие системного подхода к управлению проектами

1960-1970 гг.

Развитие методов сетевого планирования

1930-1960 гг.

Зарождение управления проектами

Рис. 1. Основные этапы развития управления проектами

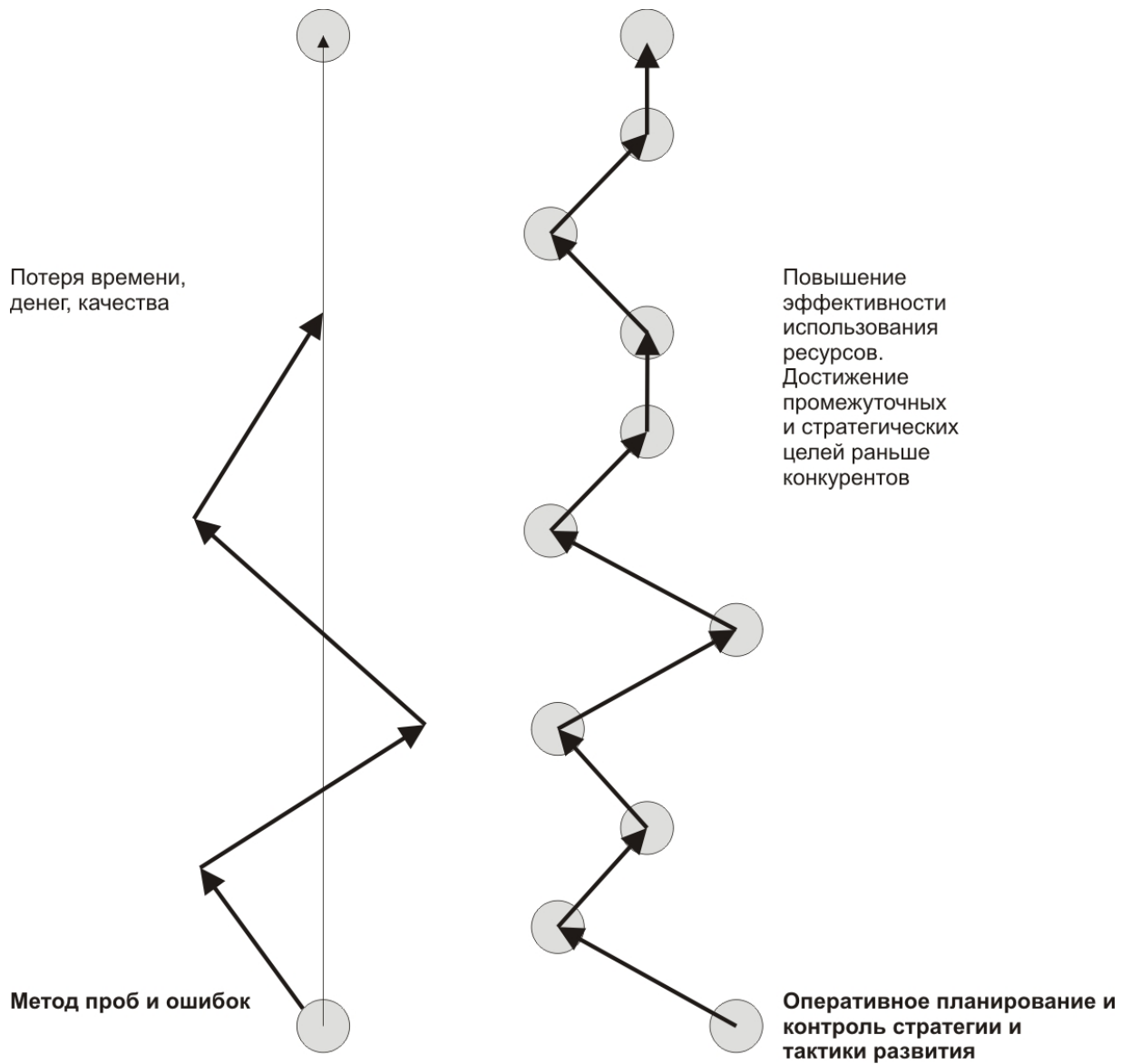


Рис. 2. Целеполагание в проектной деятельности

Образец оформления Отзыва руководителя

**Пермский филиал федерального государственного автономного
образовательного учреждения высшего образования
«Национальный исследовательский университет
«Высшая школа экономики»**

наименование факультета

Отзыв руководителя на выпускную квалификационную работу

Студента (тки) _____, _____
Фамилия, имя, отчество
 _____ курса, образовательной программы бакалавриата «Менеджмент
 и бизнес-администрирование»
 На тему: « _____ »

В отзыве руководителя должна быть раскрыта **степень овладения** студентом такими **компетенциями**, как:

В отзыве руководителя ВКР должна быть раскрыта степень овладения студентом такими компетенциями, как:

- владение основными методами, способами и средствами получения, хранения, переработки информации, навыки работы с компьютером как средством управления информацией, способность работать с информацией в глобальных компьютерных сетях;
- владение правилами постановки проблемы, формулирования и проверки научных гипотез, использование методов моделирования в научных исследованиях, знание основные источники социально-экономической информации: базы данных, журналы, конференции;
- владение методами количественного и качественного анализа и моделирования, теоретического и экспериментального исследования;
- способность осуществлять сбор, анализ и обработку данных, необходимых для решения поставленных исследовательских задач;
- способность выбрать инструментальные средства для обработки информации в соответствии с поставленной научной задачей, проанализировать результаты расчетов и обосновать полученные выводы;
- способность анализировать и интерпретировать финансовую, бухгалтерскую и иную информацию, содержащуюся в отчетности предприятий различных форм собственности, организаций, ведомств и т.д. и использовать ее в научной работе.

Дополнительно, отмечается ритмичность выполнения работы в соответствии с графиком, добросовестность студента при выполнении работы, определяет степень самостоятельности, творческого подхода, проявленные студентом в период написания ВКР, степень соответствия требованиям, предъявляемым к работам

соответствующего уровня и рекомендуемая оценка.

Рекомендуемая структура отзыва (для проектно-исследовательских работ):

Общая характеристика работы, тема.

- Корректность формулировки проблемы и гипотезы исследования.
- Соответствие содержания работы заявленной теме.
- Раскрытие темы, полнота изложения материала по теме.
- Логика работы и ее соответствие задачам исследования.

Теоретическая и эмпирическая базы работы.

- Информированность о состоянии исследовательской дискуссии по проблеме.
- Использование конкретных концепций, моделей в соответствии с решаемой профессиональной задачей.

Методы и инструменты/

- Корректность использования общенаучных и эмпирических методов исследования.
- Соответствие методов тематике работы, цели и поставленным задачам.

Выводы и результаты, практическая значимость.

Достоинства и недостатки работы.

Степень овладения требуемыми компетенциями.

Дисциплинированность при написании работы.

Рекомендуемая оценка.

Рекомендуемая структура отзыва (для академических работ):

Общие характеристики работы.

- Корректность формулировки проблемы и гипотезы исследования.
- Соответствие содержания работы заявленной теме.
- Раскрытие темы, полнота изложения материала по теме.
- Логика работы и ее соответствие задачам исследования.

Методология и методы.

- Корректность использования общенаучных методов исследования.
- Корректность использования эмпирических методов исследования
- Соответствие методов тематике работы, исследовательскому вопросу и поставленным задачам.

Теоретическая и эмпирическая базы работы.

- Информированность о состоянии исследовательской дискуссии по проблеме.
- Использование конкретных концепций, моделей в соответствии с решаемой профессиональной задачей.
- Полнота эмпирической базы, её соответствие цели и гипотезе исследования.

Оформление.

- Соответствие академическим стандартам (стиль, терминология).
- Оформление текста (соответствие методическому руководству).

Степень овладения требуемыми компетенциями.

Сильные стороны работы.

Слабые стороны работы.

Характеристика работы студента при написании ВКР.

Руководитель

ученая степень, звание _____ /подпись/ _____ И.О. Фамилия

Дата

Образец оформления Рецензии

**Пермский филиал федерального государственного автономного
образовательного учреждения высшего образования
«Национальный исследовательский университет
«Высшая школа экономики»**

наименование факультета

Рецензия

на выпускную квалификационную работу бакалавра

Студента (тки) _____,

Фамилия, имя, отчество

_____ курса, образовательной программы бакалавриата « _____ »

На тему: « _____ »

Пожалуйста, охарактеризуйте:

Общие характеристики работы: наличие исследовательской проблемы. Ясность формулировки проблемы и гипотезы исследования. Соответствие теме. Раскрытие темы, полнота изложения материала по теме. Логика работы и ее соответствие задачам исследования.

Методология и методы: Корректность и обоснованность методологии. Соответствие методов тематике работы, исследовательскому вопросу и поставленным задачам.

Теоретическая и эмпирическая базы работы: Информированность о состоянии исследовательской дискуссии по проблеме. Корректность цитирования.

Выводы: степень обоснованности выводов и рекомендаций, а также достоверности полученных результатов.

Оформление: соответствие академическим стандартам (стиль, терминология).

Оформление текста (соответствие методическому руководству).

Сильные и слабые стороны работы.

Допуск к защите.

Рекомендуемая оценка работы по пятибалльной и десятибалльной шкале.

Рецензент

ученая степень, звание _____ /подпись/ _____ И.О. Фамилия

Дата