

**Пермский филиал федерального государственного автономного
образовательного учреждения высшего образования
"Национальный исследовательский университет
"Высшая школа экономики"**

ПРОГРАММА ПРАКТИКИ

**ОСНОВНАЯ ОБРАЗОВАТЕЛЬНАЯ ПРОГРАММА ВЫСШЕГО ОБРАЗОВАНИЯ –
ПРОГРАММА БАКАЛАВРИАТА**

«ЭКОНОМИКА И ФИНАНСЫ ФИРМЫ»

УТВЕРЖДЕНА

Академическим советом основных
образовательных программ по
направлениям подготовки
38.03.01 Экономика,
38.04.08 Финансы и кредит,
Протокол № 8.2.2.1-32-09/04 от
«30» августа 2019 г.

Автор	Плюснина Л.М.
Объем практики в з.е., кредитах	5 з.е.
Продолжительность практики в академических часах, в т.ч. объем контактной работы в час, или продолжительность практики в неделях	190 ак. часов, в т.ч. 2 часа контактной работы
Курс	3
Вид практики	Производственная
Тип практики	Производственная

I. ОБЩИЕ ПОЛОЖЕНИЯ

Практика может проводиться в государственных, муниципальных, общественных, коммерческих и некоммерческих организациях, структурных

подразделениях Университета (далее – Организации), деятельность которых соответствует профессиональным компетенциям, осваиваемым студентами в рамках ОП.

Практика для обучающихся с ограниченными возможностями здоровья и инвалидов проводится с учётом особенностей их психофизического развития, индивидуальных возможностей и состояния здоровья.

Цель и задачи практики

Целью практики является закрепление и развитие профессиональных компетенций проектно-экономической деятельности, аналитической и научно-исследовательской деятельности.

В ходе практики происходит закрепление и углубление теоретической подготовки студента, приобретение и совершенствование практических навыков и компетенций, а также опыта самостоятельной исследовательской и практической работы по направлениям будущей профессиональной деятельности.

Задачами производственной практики выступают:

- приобретение и совершенствование профессиональных навыков и умений, полученных за время теоретического обучения;
- ознакомление с организационно-штатной структурой предприятия/организации/ научного или консалтингового подразделения – базы практики;
- изучение используемых в деятельности предприятия/организации/ научного или консалтингового подразделения методов экономического анализа;
- обработка полученных материалов и оформление отчета о прохождении практики.

Место практики в структуре образовательной программы

Практика входит в блок Б.ПД «Проектная и исследовательская работа».

Перед прохождением практики студент должен успешно освоить следующие дисциплины:

- Микроэкономика,
- Финансовый учет и автоматизация учетной деятельности,
- Экономика фирмы.

Для успешного прохождения практики студент должен:

Знать:

- основные модели и инструменты анализа внутренней и внешней среды организации, ее макро- и микроокружения,
- основные формы внутренней отчетности организации;

Уметь:

- работать с информацией: находить, оценивать и использовать информацию из различных источников, необходимую для решения научных и профессиональных задач (в том числе на основе системного подхода);
- использовать нормативные правовые документы в своей деятельности;

- анализировать и интерпретировать финансовую, бухгалтерскую и иную информацию, содержащуюся в отчетности предприятий различных форм собственности, организаций, ведомств и т.д.;
- подготовить информационный обзор и/или аналитический отчет, используя отечественные и зарубежные источники информации;

Владеть:

- способностью использовать для решения аналитических и исследовательских задач современные технические средства и информационные технологии;
- навыками расчета экономических показатели, характеризующих деятельность компании;
- способностью собрать и проанализировать исходные данные, необходимые для расчета экономических и социально-экономических показателей, характеризующих деятельность хозяйствующих субъектов.

Способ поведения практики

Способ поведения практики - стационарный.

Форма проведения практики

Практика проводится дискретно по видам практик - путем выделения в календарном учебном графике непрерывного периода учебного времени в течение 5 недель.

II. ПЕРЕЧЕНЬ ПЛАНИРУЕМЫХ РЕЗУЛЬТАТОВ ОБУЧЕНИЯ ПРИ ПРОХОЖДЕНИИ ПРАКТИКИ, СООТНЕСЕННЫХ С ПЛАНИРУЕМЫМИ РЕЗУЛЬТАТАМИ ОСВОЕНИЯ ОБРАЗОВАТЕЛЬНОЙ ПРОГРАММЫ (КОМПЕТЕНЦИИ)

Процесс прохождения практики направлен на формирование следующих компетенций:

Таблица 1

Код компетенции	Формулировка компетенции	Профессиональные задачи, для решения которых требуется данная компетенция
ПК-7	Способен собрать и проанализировать исходные данные, необходимые для расчета экономических и социально-экономических показателей, характеризующих деятельность хозяйствующих субъектов	задачи проектно-экономической деятельности
ПК-9	Способен выполнять необходимые для составления экономических разделов планов расчеты, обосновывать их и представлять результаты работы в соответствии с принятыми в организации стандартами	задачи проектно-экономической деятельности
ПК-12	Способен выбрать инструментальные средства для обработки экономических данных в соответствии с поставленной, проанализировать результаты расчетов и обосновать полученные выводы	задачи аналитической и научно-исследовательской деятельности

Код компетенции	Формулировка компетенции	Профессиональные задачи, для решения которых требуется данная компетенция
ПК-14	Способен анализировать и интерпретировать финансовую, бухгалтерскую и иную информацию, содержащуюся в отчетности предприятий различных форм собственности, организаций, ведомств и т.д.	задачи аналитической и научно-исследовательской деятельности

III. СТРУКТУРА И СОДЕРЖАНИЕ ПРАКТИКИ

Различные виды практической работы студента могут развивать различный набор компетенций. Таблица 2 устанавливает соответствие между видами работ и осваиваемыми компетенциями.

Таблица 2

№ п/п	Виды практической работы студента	Содержание деятельности	Формируемые компетенции
1	Проектно-экономическая деятельность	– Изучение действующих в подразделении нормативно-правовых актов по его функциональному назначению, режиму работы, делопроизводству, структуре организации – Участие в подготовке и осуществлении мероприятий, предусмотренных индивидуальным заданием практики	ПК-7, ПК-9
2	Аналитическая и научно-исследовательская деятельность	– Сбор и обобщение материала, необходимого для подготовки отчетных документов о практике	ПК-12, ПК-14

В целях оказания консультационной помощи в процессе прохождения практики и написания отчета по практике студентам могут быть назначены консультанты.

IV. ФОРМЫ ОТЧЕТНОСТИ ПО ПРАКТИКЕ

По итогам производственной практики студент должен предоставить:

- **отчет по практике**, который является документом студента, отражающим, выполненную им работу во время практики, полученные им навыки и умения, сформированные компетенции. (Приложение А).

- **рабочий график проведения практики**, в котором отражен алгоритм деятельности студента в период практики, диагностический инструментарий для организаций, психолого-педагогических, методических и других видов исследований (Приложение Б).

- **индивидуальное задание** (Приложение В).

- **отзыв руководителя практики от профильной Организации** (Приложение Г).

- **отметка о прохождении инструктажа** для студентов, проходящих практику в Организациях (Приложение Д).

Содержание и оформление отчета по практике

К отчету по практике предъявляются следующие требования:

1. Отчет выполняется студентом по материалам, собранным и обработанным им лично за период прохождения практики.

2. Изложение материала должно быть подкреплено фактическими данными, сопоставлениями, таблицами, графиками, документами. Представление материала должно быть последовательным и логичным, соответствовать требованиям научного стиля. Особое внимание следует уделять обоснованию сделанных выводов и методической точности в изложении фактического материала.

Структура отчета должна включать:

1. Введение.

Во введении необходимо обосновать актуальность и раскрыть сущность исследуемой проблемы, указать цель исследования, поставить задачи, необходимые для достижения цели, описать объект и предмет, выбранные методы исследования, структуру отчета по практике.

2. Содержательная часть.

2.1. Краткая характеристика организации (места прохождения практики) с описанием сферы деятельности, организационной структуры, экономическими показателями.

Необходимо представить анализ ситуации на предприятии, выявить проблемные зоны в рамках рассматриваемой проблемы.

2.2. Описание профессиональных задач, решаемых студентом на практике (в соответствии с целями и задачами программы практики и индивидуальным заданием).

Необходимо обосновать методы сбора и анализа данных, разработать программу исследования, а также представить рекомендации по оптимизации ситуации в анализируемом аспекте деятельности.

3. Исполненное индивидуальное задание.

4. Заключение (включая самооценку сформированности компетенций).

Содержит обобщение результатов, изложенных в основной части.

5. Приложения (графики, схемы, таблицы, алгоритмы, иллюстрации и т.п.).

В приложениях должен содержаться фактический материал, представленный в виде схем, таблиц, диаграмм, и т.д., образцы расчетных формул, анализ статистической отчетности, анализ нормативных документов и иные формы анализа материала.

Рекомендуемый объем отчета по практике составляет 20-25 страниц текста.

Список использованных источников отражает источники, на которых базировалось проведенное студентом исследование или реализованный проект.

Оформление отчета по практике осуществляется в соответствии с техническими требованиями, изложенными в следующем разделе.

Структурные элементы отчета по практике

Заголовки структурных элементов отчета («Оглавление», «Введение», «Заключение», «Список использованных источников») следует располагать в

середине строки без абзацного отступа, без точки в конце и печатать строчными буквами (кроме первой прописной), без подчеркивания, без выделения.

Главы и параграфы отчета должны иметь заголовки, которые не должны совпадать ни друг с другом, ни с темой. Заголовки должны быть содержательными, отражать идеи раскрываемые в них. Их назначение – направлять внимание на конкретную идею, конкретный материал.

Заголовки глав следует располагать в середине строки без абзацного отступа и без точки в конце и печатать строчными буквами (кроме первой прописной), не подчеркивая.

Главы рекомендуется начинать с нового листа. Между строчками заголовка следует делать один одинарный интервал, перед текстом – три одинарных интервала. Расстояние между заголовками главы и параграфа – два одинарных интервала. После параграфа перед следующим необходимо сделать три полуторных интервала.

Главы и параграфы следует нумеровать арабскими цифрами. Главы должны иметь порядковую нумерацию в пределах всего текста (за исключением приложений). Номер параграфа включает номер главы и порядковый номер параграфа, разделенные точкой (например, 1.1., 1.2., 1.3. и т.д.). После номера главы, параграфа, пункта и подпункта в тексте точку не ставят. Заголовки третьего уровня в работе не используются.

Оформление отчета по практике

Отчет по практике печатается на стандартном листе бумаги формата А4. Поля оставляются по всем четырем сторонам печатного листа: левое поле – 35 мм, правое – 10 мм, верхнее и нижнее – 20 мм, примерное количество знаков на странице – 2000.

Межстрочный интервал:

- Основной текст – 1,5;
- Список источников – 1,5;
- Содержание табличных форм и рисунков – 1;
- Примечания (постраничные сноски) – 1.

Шрифт. Гарнитура Times New Roman. В работе не допускается применение шрифтов разной гарнитуры.

Размер кегля:

- Основной текст – 14 пт;
- Список источников – 12 пт;
- Таблицы, рисунки, формулы – 12 пт;
- Объемные таблицы – не менее 10 пт;
- Примечание – 10 пт.

Цвет шрифта черный, рисунки и графики могут быть выполнены только в черно-белой гамме (если в работе используются цветные диаграммы, то они должны быть распечатаны в цвете); нельзя использовать сплошную заливку

Выравнивание:

- Основной текст, список источников, сноски, аннотация и ключевые слова – по ширине;
- Заголовков – по центру.

Каждый новый раздел начинается с новой страницы; это же правило относится к другим основным структурным частям отчета (введению, заключению, списку литературы, приложениям и т.д.). Абзацный отступ равен 1,25 см. Основной текст отчета должен быть выровнен по ширине. Параграф может начинаться на текущей странице, если на нее вмещается минимум пять строк текста, не считая названия параграфа.

Нумерация страниц производится сквозным способом по всему тексту отчета начиная с титульного листа, но цифры печатаются только со второго листа (в центре или справа нижней части листа, без точки).

Отчет по практике начинается с титульного листа, на котором указываются сведения об учебном учреждении, где выполнена работа, название темы, вид выполненной работы, фамилия, инициалы, номер группы студента, а также фамилия, инициалы, ученая степень и звание руководителя практики, город и год выполнения работы.

На второй странице отчета размещается Оглавление, в которое входят названия и номера начальных страниц всех структурных частей работы (за исключением титульного листа). Сокращение «стр.» над номерами страниц не используется.

Для акцентирования внимания на определенных терминах, формулах разрешается использование выделения жирным шрифтом, курсивом. Не допускаются использование подчеркивания, а также одновременное использование выделения курсивом и жирным шрифтом.

Оформление ссылок

Важным моментом при написании отчета по практике является оформление ссылок на используемые источники. При использовании в тексте информации из источника, описание которого включено в Список литературы, в тексте работы необходима библиографическая ссылка.

Библиографическая ссылка – это соответственное описание источника цитат, ее назначение – указать на источник используемого материала.

Оформление ссылок на использованные источники выполняется в соответствии со следующими правилами:

- [Леонов, 2006, с. 75];
- [Леонов В.Л., 2006, с. 89] – если среди авторов есть однофамильцы;
- [Леонов, 2006б] – если у одного автора есть работы одного года выпуска;
- [Williamson et al., 2006, p. 780] – если работа англоязычного автора
- [Леонов, Дмитриева, 2006] – если у работы два автора;
- [Леонов и др., 2006], [Williamson et al., 2006] – если у работы более двух авторов;
- Ссылка на электронный ресурс оформляется так же, как и на печатный (слова электронный ресурс НЕ добавляются);
- [Система менеджмента качества, 2006] – если работа без обозначения автора;
- [Система менеджмента..., 2006] – если название длинное, то необходимо привести сокращенный вариант, позволяющий найти источник в библиографическом списке;
- [Леонов, Дмитриева, 2006; Петров, 1998, с. 10] – если необходимо

- привести ссылки на несколько источников;
- [Федеральный закон № 239] – при ссылке на нормативно-правовой акт.

Оформление перечислений

В тексте отчета могут быть приведены перечисления, которые выделяются абзацным отступом. Перед каждой позицией перечисления ставится дефис или строчная буква со скобкой, приводимая в алфавитном порядке. Для дальнейшей детализации перечисления используют арабские цифры, после которых ставят скобку, приводя их со смещением вправо на два знака относительно перечислений, обозначенных буквами.

Например:

В качестве типовых стратегий работы с рисками в компании могут быть приняты следующие:

- 1) избегание риска (перенос);
- 2) принятие;
- 3) снижение риска
 - а) снижение вероятности;
 - б) уменьшение влияния.

Оформление таблиц

Цифровой материал, как правило, оформляют в виде таблиц, что обеспечивает лучшую наглядность и удобство сравнения показателей. Таблицу в зависимости от ее размера обычно помещают под текстом, в котором впервые дана на нее ссылка. Если объем таблицы превышает количество оставшегося места в конце страницы, то ее размещают на следующей странице, а свободное место заполняется текстом, следующим за таблицей.

Каждая таблица должна иметь заголовок, точно и кратко отражающий ее содержание. Заголовок таблицы следует помещать над таблицей по центру и печатать строчными буквами (кроме первой прописной). Переносы слов в заголовках таблиц не допускаются. В конце заголовка таблицы точка не ставится.

Если таблица заимствована из книги или статьи другого автора, на нее должна быть оформлена ссылка.

В правом верхнем углу над заголовком таблицы помещают надпись «Таблица» (с заглавной буквы) с указанием номера таблицы. Расстояние между словом «Таблица» и предшествующим абзацем должно составлять два полуторных междустрочных интервала, расстояние между словом «Таблица» и заголовком, а также между заголовком и самой таблицей должно составлять один полуторный интервал.

Отсканированные таблицы, таблицы в формате .jpeg (в виде встроенного рисунка) не допускаются.

Например:

Таблица 1

Рост национального богатства США за счет образования*

Показатели	1909–1929 гг.	1980–2000 гг.	2001–2008 гг.**
Темпы роста национального дохода, %	2,8	2,9	3,3
Рост национального дохода за счет фактора образования (абсолютный рост), млн. долл.	0,4	0,7	0,6

*расчетная оценка

*Сост. по кн.: Denison E. Economics Aspects of Higher Education. Paris, 1964. P. 35.

Таблицы должны иметь сквозную нумерацию по всему тексту отчета. После номера таблицы точку не ставят. Знак «№» перед номером таблицы не используется.

В таблицах допускается применять меньший размер шрифта, чем в основном тексте, и одинарный междустрочный интервал. Не допускается выделение курсивом или полужирным шрифтом заголовков граф и строк таблиц, а также самих табличных данных. Заголовки граф и строк таблицы должны начинаться с прописной буквы, а подзаголовки граф – со строчной буквы, если они составляют одно предложение с заголовком. Подзаголовки, имеющие самостоятельное значение, начинаются с прописной буквы. В конце заголовков и подзаголовков граф и строк точки не ставят.

К цифровым табличным данным должны быть указаны единицы измерения. Если данные таблицы имеют разные единицы измерения, то они указываются в соответствующих заголовках (подзаголовках) граф или строк таблицы. Если все табличные данные имеют одну и ту же единицу измерения, то данную единицу приводят над таблицей справа, используя предлог «в» (например, в тыс. руб., в га, в м², в процентах и т.п.).

Цифровые значения в графах таблиц проставляют так, чтобы разряды чисел по всей графе были расположены один под другим. В одной графе следует соблюдать одинаковое количество десятичных знаков для всех значений величин.

При отсутствии отдельных данных в таблице следует ставить прочерк. Если данные графы (строки) таблицы не требуют заполнения, то следует ставить знак «х». Для облегчения пользования таблицей допускается проводить горизонтальные линии, разграничивающие строки таблицы.

Ширина таблицы должна соответствовать ширине основного текста. При превышении ширины таблицу следует размещать в альбомном формате по тексту или в приложении.

Не допускается при переносе отделять заголовок таблицы от самой таблицы, оставлять на странице только «шапку» таблицы без записи одной строки табличных данных. Итоговая строка также не должна быть отделена от таблицы.

Печать основного текста после завершения таблицы начинается через два полустрочных междустрочных интервала.

Иллюстрации

В качестве иллюстраций в отчете могут быть представлены чертежи, схемы, диаграммы, рисунки и т.п. Все иллюстрации обозначают в тексте словом «рисунок». Иллюстрации могут быть выполнены на компьютере как в черно-белом, так и в цветном варианте.

Рисунки в зависимости от их размера располагают в тексте непосредственно после того абзаца, в котором данный рисунок был впервые упомянут, или на следующей странице, а при необходимости – в приложении. Рисунок должен располагаться в центре.

Все рисунки должны иметь наименование, которое помещают под иллюстрацией. Перед наименованием вводят слово «Рис.» (с заглавной буквы),

затем пробел, после чего указывают номер рисунка. Слово «Рис.» начинают печатать с абзацного отступа.

Рисунки должны иметь сквозную нумерацию по всему тексту. После номера рисунка также должна ставиться точка, затем пробел и наименование рисунка, которое печатают строчными буквами (кроме первой прописной). Точку в конце наименования рисунка не ставят.

Следует отметить, что нумерация рисунков проводится отдельно от нумерации таблиц.

Если иллюстрация заимствована из книги, статьи или иного ресурса (например, из банка фотографий), на нее в конце наименования рисунка должна быть оформлена ссылка.

Например:

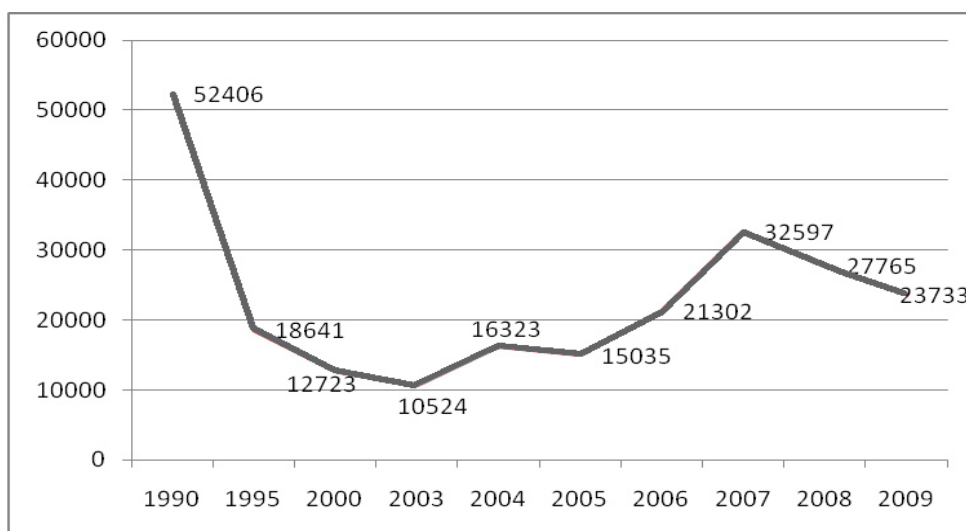


Рис. 1. Перевозки грузов по видам транспорта общего пользования в Пермском крае, тыс. тонн*

*Социально-экономическое положение Пермского края январь-февраль 2009, Пермь, 2010, С. – 38.

Печать основного текста после наименования рисунка начинается через два одинарных междустрочных интервала.

Правила написания буквенных аббревиатур

В тексте отчета кроме общепринятых буквенных аббревиатур могут быть использованы вводимые лично авторами буквенные аббревиатуры, сокращенно обозначающие какие-либо понятия из соответствующих областей знания. При этом первое упоминание таких аббревиатур указывается в круглых скобках после полного наименования, в дальнейшем они употребляются в тексте без расшифровки.

Формулы

При необходимости в тексте отчета могут быть использованы формулы.

Формулы располагают отдельными строками в центре листа или внутри текстовых строк. В тексте отчета рекомендуется помещать формулы короткие, простые, не имеющие самостоятельного значения и не пронумерованные. Наиболее

важные формулы, а также длинные и громоздкие формулы, содержащие знаки суммирования, произведения, дифференцирования, интегрирования, располагают на отдельных строках. Для экономии места несколько коротких однотипных формул, выделенных из текста, можно помещать на одной строке, а не одну под другой.

Переносить формулы на следующую строку допускается только на знаках выполняемых математических операций, причем знак в начале следующей строки повторяют.

Формулы имеют сквозную нумерацию по всему тексту. После номера формулы точка не ставится. Номер печатают арабскими цифрами в круглых скобках справа от формулы, на одном уровне с ней. При написании формул следует использовать буквенные символы.

Пояснения символов и числовых коэффициентов, входящих в формулу (если соответствующие пояснения не использованы ранее в тексте), приводят непосредственно под формулой. Пояснения каждого символа приводят с новой строки в той последовательности, в которой эти символы приведены в формуле. Первую строку пояснения начинают со слова «где» с двоеточием после него. После самой формулы перед пояснениями необходимо ставить запятую.

Например:

$$NPV = -I_0 + \sum_{k=1}^n \frac{CFO_k}{(1+d)^k}, \quad (1)$$

где: I_0 – сумма начальных инвестиций;

n – количество периодов в проекте;

CFO_k – чистый денежный поток за период;

d – ставка дисконтирования.

Печать основного текста после пояснения значений символов и числовых коэффициентов формулы начинается через два одинарных междустрочных интервала.

Список использованных источников

В конце отчета располагается Список использованных источников, который позволяет автору документально подтвердить достоверность приводимых материалов и показывает степень изученности проблемы.

В Список включаются только те источники, которые непосредственно изучались при написании отчета. На *каждый* источник, указанный в списке литературы, должна быть в тексте ссылка.

Источники должны располагаться в следующем порядке:

1. нормативные правовые акты;
2. специальная литература;
3. фондовые материалы.

Формат оформления списка литературы:

- кегль – 12, интервал – полуторный, выравнивание – по ширине, отступ – автоматический, 1,25/1,27 см, по алфавиту (сначала на русском, потом – на иностранных языках);
- если приводится ссылка на работу из журнала, сборника, то номера страниц указываются обязательно;

- обозначение номера в иностранных источниках: No. 1;
- при наличии у работы трех и более авторов приводится первый автор со словами и др. (рус.), et al. (англ.), u.a. (нем.). При этом в описании имени всех авторов тоже не приводятся;
- при ссылке на электронные источники нельзя приводить только электронный адрес, у любой страницы есть название; перед адресом приводим слова URL; в скобках указывается дата обращения; если ссылка заканчивается непосредственно адресом, то точка в конце не ставится.

Список использованной литературы имеет сквозную единую нумерацию.

Источники следует нумеровать арабскими цифрами и печатать с нового абзаца.

Нормативные правовые акты должны приводиться в следующей последовательности:

- 1) Конституция Российской Федерации;
- 2) Международные договоры;
- 3) Федеральные конституционные законы;
- 4) Федеральные законы;
- 5) Указы Президента Российской Федерации;
- 6) Постановления Правительства РФ;
- 7) Ведомственные нормативные правовые акты;
- 8) Нормативные правовые акты субъектов РФ;
- 9) нормативные правовые акты органов местного самоуправления;
- 10) Локальные нормативные правовые акты.

В Списке использованных источников нормативные правовые акты одинаковой юридической силы располагаются строго в хронологическом порядке по мере их принятия (от ранее принятых к более поздним документам).

При библиографическом описании нормативных правовых актов сначала указывается статус документа (например, Федеральный закон, Указ Президента РФ и т.п.), затем его название, после чего приводится дата принятия документа, его номер и дата последней редакции. Специальная литература включает монографии, научные статьи, диссертации, авторефераты диссертаций, книги, статистические сборники, статьи в периодических изданиях и в электронных ресурсах.

Если в отчете используются подготовленные, но неопубликованные материалы, они вносятся в раздел «Фондовые материалы».

В списке использованных источников специальные источники располагаются строго в алфавитном порядке по фамилии авторов или, если автор не указан, по названию работы.

Информация, размещенная в Интернете, является электронным ресурсом удаленного доступа и может также использоваться при составлении Списка использованных источников.

Библиографическое описание документов осуществляется в соответствии с требованиями ГОСТ 7.1-2003

Приложения

Приложение – заключительная часть отчета, которая имеет дополнительное, обычно справочное значение, но является необходимой для более полного освещения темы. По содержанию приложения могут быть очень разнообразны:

копии подлинных документов, выдержки из отчетных материалов, отдельные положения из инструкций и правил и т.д. По форме они могут представлять собой текст, таблицы, графики, карты. Размещаются Приложения после Списка использованной литературы.

Каждое приложение должно начинаться с новой страницы с указанием в правом верхнем углу слова «Приложение». Номер приложения обозначают арабскими цифрами.

Приложение должно иметь заголовок, который записывают симметрично относительно текста, с прописной буквы и отдельной строкой.

Приложения должны иметь общую с основным текстом отчета сквозную нумерацию страниц. Располагать приложения следует в порядке появления ссылок на них в тексте.

Если в одно приложение входит несколько логически связанных структурных элементов, например, ряд таблиц или рисунков, то в пределах данного (т.е. одного) приложения они должны быть пронумерованы (например, «Таблица 1», «Таблица 2» или «Рис. 1», «Рис. 2»). При этом каждая таблица должна иметь свой заголовок, а рисунок – свое наименование. Общий заголовок приложения в данном случае может отсутствовать.

При оформлении материалов приложений допускается использовать шрифты разной гарнитуры и размера.

V. ПРОМЕЖУТОЧНАЯ АТТЕСТАЦИЯ ПО ПРАКТИКЕ

Промежуточная аттестация по практике проводится в виде экзамена. Руководитель проверяет отчет по практике и оценивает степень самостоятельности, проявленную студентом в период прохождения практики, профессионализм выполнения (логику изложения, обоснованность, стиль работы), степень соответствия требованиям, предъявляемым отчету по практике, оценивает достоинства (недостатки) работы. По совокупности указанных критериев руководитель принимает решение о формате защиты отчета по практике студентом, в том числе с привлечением комиссии из числа преподавателей факультета или других подразделений НИУ ВШЭ-Пермь, представителей предприятия.

Руководитель практики от факультета выставляет оценку за отчет по практике по десятибалльной шкале на основании качества предоставленных отчетных документов и результатов защиты студента.

При переводе на ускоренное обучение может быть проведен зачет результатов обучения по производственной практике (в форме переаттестации и/или перезачета). При переаттестации производственной практики для прохождения аттестационного испытания студент выполняет письменное задание в форме отчета по практике. Отчет по практике оформляется в соответствии с требованиями данной программы. Остальные документы, указанные в разделе IV данной программы, не предоставляются.

Критерии и оценочная шкала для промежуточной аттестации по практике

При оценке отчета по практике учитываются следующие критерии:

1. Самостоятельность выполнения работы под руководством преподавателя департамента. Материал, представленный в отчете, подкреплен фактическим данными, сопоставлениями, таблицами, графиками, документами.

2. Изложение материала последовательное, логичное, соответствует требованиям научного стиля.

3. Обоснованность инструментария выбранного для проведения исследования и алгоритма его применения.

4. Обоснованность выводов.

5. Формулирование направлений дальнейшего исследования и рекомендаций по совершенствованию деятельности организации в анализируемом аспекте анализа.

6. Наличие в приложении к отчету по практике всего фактического материала, представленного в виде схем, таблиц, диаграмм, образцы расчетных формул, результаты анализа статистической отчетности, нормативных документов и иные формы анализа исследуемого материала.

7. Содержание списка использованной литературы, который должен включать в себя авторитетные научные иностранные источники с актуальными результатами исследований, соответствующих теме практики, научные периодические издания, монографии, материалы диссертаций российских и зарубежных ученых.

Критерии и оценочная шкала для промежуточной аттестации по практике

Критерии оценивания	
8, 9, 10 – Отлично	<p>Студент:</p> <ul style="list-style-type: none"> • демонстрирует глубокое познание научной литературы, в полном объеме раскрывает теоретическое содержание вопросов индивидуального задания, увязывая его с задачами профессиональной деятельности; • не затрудняется с ответом на дополнительные вопросы руководителя практики от Факультета; • успешно выполнил задачи, продемонстрировав <i>повышенный</i> уровень сформированности компетенций, способность правильно применять теоретические знания в практической деятельности; • дает четкое обоснование принятых решений, умеет самостоятельно последовательно, логично, аргументированно излагать, анализировать, обобщать изученный материал, не допуская ошибок • умеет применять в профессиональной деятельности знания по подбору, адаптации и использованию новых инструментов исследования • Способен предложить организационно - управленческие решения и оценить условия и последствия принимаемых решений • Способен участвовать в разработке стратегии управления

Критерии оценивания	
	<p>человеческими ресурсами организаций, планировать и осуществлять мероприятия, направленные на ее реализацию</p> <ul style="list-style-type: none"> • Способен учитывать последствия управленческих решений и действий с позиции социальной ответственности • Способен разрабатывать бизнес-планы создания и развития новых организаций (направлений - деятельности, продуктов и т.п.)
6,7 – Хорошо	<p>Студент:</p> <ul style="list-style-type: none"> • проявил <i>достаточный</i> уровень сформированности компетенций, твердо знает материал, правильно, по существу и последовательно излагает содержание задания на практику; • Способен работать с информацией: находить, оценивать и использовать информацию из различных источников, необходимую для решения научных и профессиональных задач • Способен осуществлять сбор, анализ и обработку данных, необходимых для решения поставленных исследовательских задач • Владеет основными умениями и навыками, но при ответе на вопросы по отчету по практике (или дневнику) допускает незначительные ошибки и неточности.
4,5 – Удовлетвори- тельно	<p>Студент:</p> <ul style="list-style-type: none"> • усвоил только основные положения, пройденные на практике; • проявил <i>минимальный</i> уровень соответствующие сформированности компетенций, содержание отчета и излагает поверхностно, дает неполные (неточные) определения понятий, при аргументации не дает должного обоснования; • допускает неточности и ошибки, нарушает последовательность в изложении материала; • задания выполнены не в полном объеме; • испытывает затруднения при ответе на дополнительные вопросы.
1,2,3 – Неудовлетвори- тельно	<p>Студент:</p> <ul style="list-style-type: none"> • при оценке сформированности компетенции показал знания, умения и владения материалом ниже минимального (порогового) уровня; • не выполнил задание на практику, не подготовил необходимую документацию; • не смог ответить на дополнительные вопросы или отказался отвечать.

Студент несет ответственность за соблюдение академических норм в написании письменных учебных работ в установленном в НИУ ВШЭ порядке.

**Фонд оценочных средств для проведения промежуточной аттестации по
практике**

Примерный перечень тем исследования

1. Выявление финансовых особенностей организационно-правовых форм;
2. Определение финансовой специфики организации;
3. Обоснование выбора вида деятельности на основе анализа финансово-экономических характеристик;
4. Анализ финансово-экономических характеристик отраслей экономики и организационно-правовых форм при создании нового предприятия;
5. Определение фактической себестоимости готовой продукции;
6. Анализ счетов бухгалтерского учета;
7. Анализ финансовых результатов продажи продукции.

**VI. УЧЕБНО-МЕТОДИЧЕСКОЕ И ИНФОРМАЦИОННОЕ
ОБЕСПЕЧЕНИЕ ПРАКТИКИ**

№ п/п	Наименование
Основная литература	
1	Кравченко, А. И. Методология и методы социологических исследований в 2 ч. Часть 1: учебник для академического бакалавриата / А. И. Кравченко. — Москва: Издательство Юрайт, 2019. — 280 с. — (Бакалавр. Академический курс). — ISBN 978-5-534-00063-4. — Текст : электронный // ЭБС Юрайт [сайт]. — URL: https://urait.ru/bcode/438331 (дата обращения: 07.11.2019).
2	Мокий, М. С. Методология научных исследований : учебник для магистратуры / М. С. Мокий, А. Л. Никифоров, В. С. Мокий ; под редакцией М. С. Мокого. — Москва : Издательство Юрайт, 2019. — 255 с. — (Высшее образование). — ISBN 978-5-9916-1036-0. — Текст : электронный // ЭБС Юрайт [сайт]. — URL: https://urait.ru/bcode/432110 (дата обращения: 07.11.2019).
Дополнительная литература	
3	Конюхов, В. Ю. Методы исследования материалов и процессов : учебное пособие для вузов / В. Ю. Конюхов, И. А. Гоголадзе, З. В. Мурга. — 2-е изд., испр. и доп. — Москва : Издательство Юрайт, 2019. — 226 с. — (Университеты России). — ISBN 978-5-534-05475-0. — Текст : электронный // ЭБС Юрайт [сайт]. — URL: https://urait.ru/bcode/439014 (дата обращения: 07.11.2019).
Ресурсы сети «Интернет»	
5	Единый архив экономических и социологических данных
6	Экспертный сайт «Открытая экономика» http://opec.ru/

VII. ОПИСАНИЕ МАТЕРИАЛЬНО-ТЕХНИЧЕСКОЙ БАЗЫ, НЕОБХОДИМОЙ ДЛЯ ПРОВЕДЕНИЯ ПРАКТИКИ.

Материально-техническое обеспечение для прохождения практики определяется целями и задачами практики, и обеспечивается организацией, на базе которой студент проходит практику.

Материально-техническое обеспечение практики должно быть достаточным для достижения целей практики и должно соответствовать действующим санитарным и противопожарным нормам, а также требованиям техники безопасности при проведении учебных и научно-производственных работ. Студентам обеспечена возможность доступа к информации, необходимой для выполнения задания по практике и написанию отчета.

Образец титульного листа для отчета по практике

Пермский филиал Федерального государственного автономного
образовательного учреждения высшего образования
«Национальный исследовательский университет «Высшая школа экономики»

Факультет _____

(Название ОП)

(уровень образования)

(специализация)

О Т Ч Е Т

по практике

Вид практики: Производственная

Тип практики: Производственная

Выполнил студент гр. _____

(ФИО)

(подпись)

Проверили:

(должность, ФИО руководителя от предприятия)

(оценка по (подпись)
10-балльной шкале)

МП _____
(дата)

(должность, ФИО руководителя от НИУ ВШЭ – Пермь)

(оценка по (подпись)
10-балльной шкале)

(дата)

Образец рабочего графика (плана) проведения практики

Пермский филиал Федерального государственного автономного образовательного учреждения высшего образования «Национальный исследовательский университет «Высшая школа экономики»

РАБОЧИЙ ГРАФИК (ПЛАН) ПРОВЕДЕНИЯ ПРАКТИКИ

_____ (Ф.И.О. студента)

Направление подготовки (специальность) _____

Наименование образовательной программы _____

Очной / очно-заочной / заочной формы обучения, группы _____
(нужное подчеркнуть)

Факультета _____

Вид практики Производственная

Тип практики Производственная

Срок прохождения практики: с «__» _____ 201__ г. по «__» _____ 201__ г.

Руководитель практики от НИУ ВШЭ – Пермь _____ (Ф.И.О., должность)

Наименование организации _____

Руководитель практики от организации _____ (Ф.И.О., должность)

№ п/п	Сроки проведения	Планируемые работы
1		Знакомство с организацией, её структурой, правилами внутреннего трудового распорядка, локальными нормативными актами
2		Прохождение инструктажа по ознакомлению с требованиями охраны труда, техники безопасности, пожарной безопасности
3		Сбор данных по теме
4		Анализ полученных данных
5		Разработка положений по решению выявленных организационных проблем и/или рекомендаций по использованию компанией дополнительных возможностей
6		Подготовка и предоставление отчета о прохождении практики

Студент _____ / _____

Руководитель практики от НИУ ВШЭ – Пермь _____ / _____

Руководитель практики от организации _____ / _____

Приложение В

Образец индивидуального задания на прохождение практики

Пермский филиал Федерального государственного автономного
образовательного учреждения высшего образования
«Национальный исследовательский университет «Высшая школа экономики»

ИНДИВИДУАЛЬНОЕ ЗАДАНИЕ, ВЫПОЛНЯЕМОЕ В ПЕРИОД ПРАКТИКИ

студенту _____ курса очной / очно-заочной / заочной формы обучения
(нужное подчеркнуть)

(фамилия, имя, отчество при наличии)

образовательной программы

(наименование образовательной программы)

уровня _____ бакалавриат

по направлению/ специальности

(код и название направления/ специальности)

вечерне-заочного факультета экономики и управления НИУВШЭ - Пермь

Вид практики _____ Производственная

Тип практики _____ Производственная

Срок прохождения практики с ____ . ____ .20__ по ____ . ____ .20__

Цель прохождения практики¹:

¹ В соответствии с программой практики.

Задачи практики²:

Содержание практики (вопросы, подлежащие изучению):

1.

2.

3.

4.

5.

6.

7.

Планируемые результаты:

1.

2.

3.

4.

5.

6.

7.

² В соответствии с программой практики.

Руководитель практики от НИУ ВШЭ – Пермь:

(должность)

(подпись)

(фамилия, инициалы)

СОГЛАСОВАНО

Руководитель практики от профильной организации

(должность)

(подпись)

(фамилия, инициалы)

Задание принято к исполнению

____.____.20__

Студент

(подпись)

(фамилия, инициалы)

ОТЗЫВ

о работе студента с места прохождения практики

ФИО студента _____

Место прохождения практики _____

Время прохождения практики с _____.____.20__ по _____.____.20__

Обозначьте, какие **профессиональные задачи** выполнил студент в ходе практики:

Оцените **полноту и качество** выполнения программы практики:

Оцените **отношение студента к выполнению заданий**, полученных в период практики:

Оцените, насколько студент продемонстрировал следующие **компетенции** в ходе практики:

Код компетенции	Формулировка компетенций	Отметка руководителя (балл от 0 до 10)
ПК-7	Способен собрать и проанализировать исходные данные, необходимые для расчета экономических и социально-экономических показателей, характеризующих деятельность хозяйствующих субъектов	
ПК-9	Способен выполнять необходимые для составления экономических разделов планов расчеты, обосновывать их и представлять результаты работы в соответствии с принятыми в организации стандартами	
ПК-12	Способен выбрать инструментальные средства для обработки экономических данных в соответствии с поставленной, проанализировать результаты расчетов и обосновать полученные выводы	
ПК-14	Способен анализировать и интерпретировать финансовую, бухгалтерскую и иную информацию, содержащуюся в отчетности предприятий различных форм собственности, организаций, ведомств и т.д.	

Ваши выводы о профессиональной пригодности студента; при необходимости – комментарии о проявленных им личных и профессиональных качествах:

Руководитель практики от организации (ФИО, должность) _____ /подпись/

_____ 20 ____

МП

**Отметка о прохождении инструктажа по ознакомлению
с требованиями охраны труда, техники безопасности, пожарной безопасности, а также
правилами внутреннего трудового распорядка организации,
являющейся местом прохождения преддипломной практики студента**

Вид инструктажа	Дата проведения инструктажа	Место прохождения практики	Ф.И.О. инструктируемого студента	Ф.И.О. руководителя практики от профильной организации, должность	Подпись инструктируемого студента	Подпись руководителя практики от профильной организации
Инструктаж по ознакомлению с требованиями охраны труда						
Инструктаж по ознакомлению с техникой безопасности на рабочем месте						
Инструктаж по ознакомлению с пожарной безопасностью						
Инструктаж по ознакомлению с правилами внутреннего трудового распорядка						